



# **Linnaseutu**

Hämeenlinnan seudun maaseudun  
kehittämissyhdistys

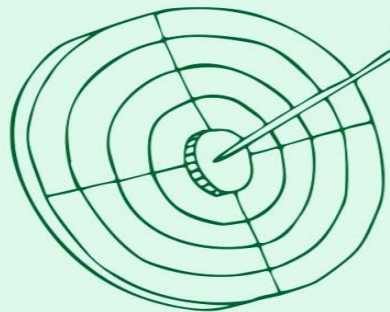
LEADER

**Linnaseutu**

2014–2022

**Myönteisen päätöksen  
saaneita hankkeita**

**284**



LEADER

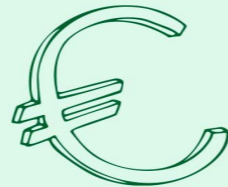
**Linnaseutu**

2014–2022

**Kokonaisrahoitus**

**7,4 M €**

josta julkista rahoitusta 4 M €.



LEADER

**Linnaseutu**

2014–2022

**Yritystukia**

**50**

**kappaletta.**



LEADER

**Linnaseutu**

2014–2022

**Kehittämishankkeita**

**234**

joista pienhankkeita 103 kpl.



LEADER

**Linnaseutu**

2014–2022

**Talkootyötunteja yli**

**27 300**



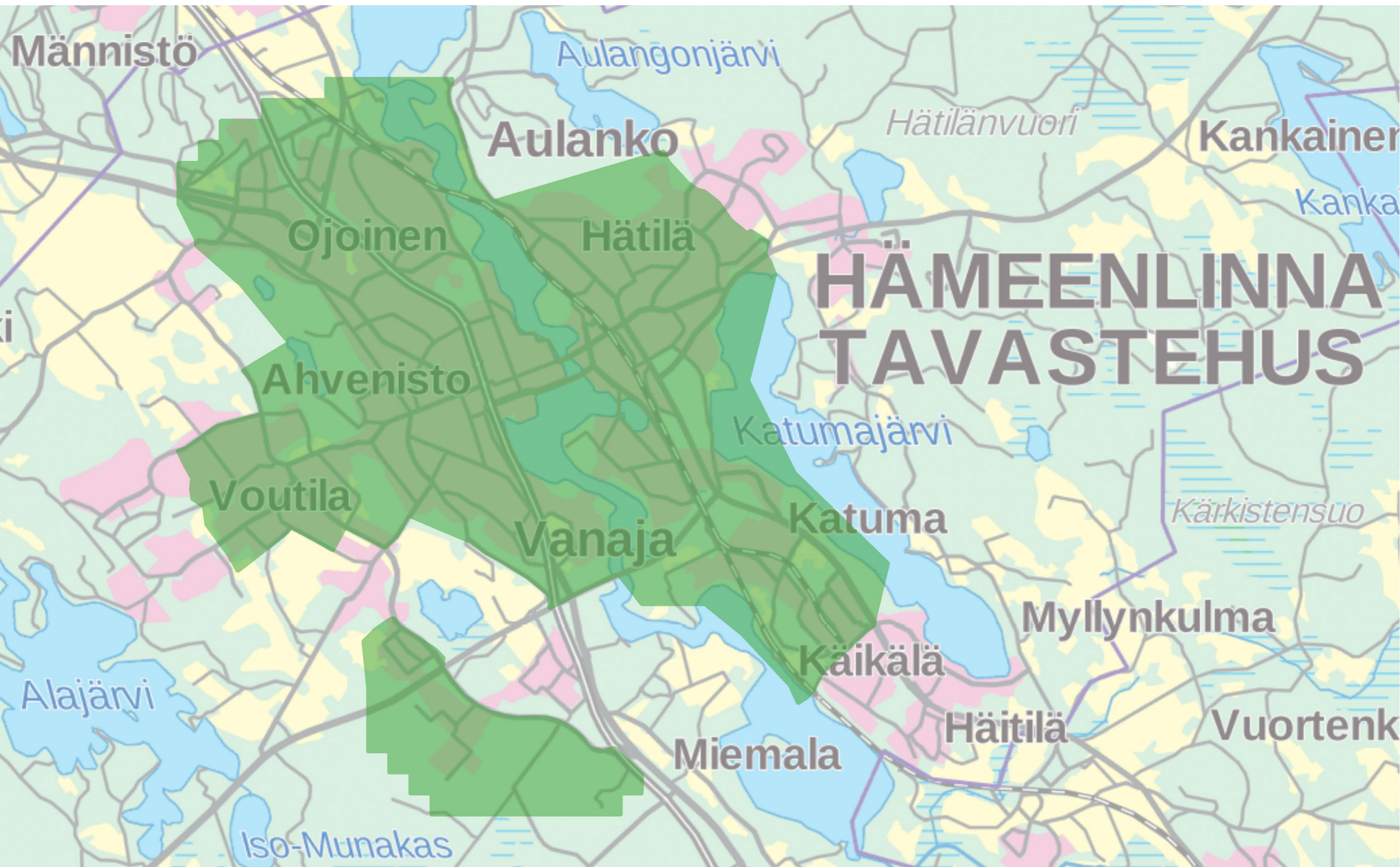
# Linnaseutu ry ja Leader-rahoitus

---



**HUOM!**

Tämän esityksen tiedot ovat alustavia. Emme sitoudu sisältöön.



**Linnaseutu**



Elinkeino-, liikenne- ja ympäristökeskus



Leader-alueen ulkopuoliset alueet

# Ohjelmakausi 2023-2027

---

- Linnaseutu toteuttaa CAP27 -kehittämishjelmaa
  - Myöntää rahoituksia maaseudun kehittämishankkeisiin
  - Tekee omaa kehittämistyötä
- *Hankepäätökset tekee yhdistyksen hallitus*
  - *Hallituspaikat suhteessa kuntien asukasmääriin – maksuosuuksiin*
  - Viranomaispäätöksen tekee Hämeen ELY-keskus
    - Lainmukaisuustarkistus
  - Maksatukset haetaan suoraan ELYstä

# Ohjelmakausi 2023-2027

---

## Linnaseutu ry: hallitus 2023

- 12 jäsentä (pj + 11)
- Kunnittain
  - Hattula 2, Hämeenlinna 7, Janakkala 3
- Kolmikannan mukaan
  - Kunta 4, yhdistys 4, henkilö 4
  - Jokaisella jäsenellä henkilökohtainen varajäsen

# Ohjelmakausi 2023-2027

---

## Ohjelmakausi 2023-2027

- Alkavalla kaudella hankehakemukset *pisteytetään*
- Rahoitus myönnetään vain tietyn pistemäärän saavuttaneille hakemuksille
- Pisteytyksen tarkoituksena on ohjata rahoituksia ohjelman mukaisille hakemuksille
- Sekä saada hankepäättöksiin selkeät perustelut
- Hallitus pisteyttää

# Ohjelmakausi 2023-2027

---

## Rahoitusta voidaan myöntää

- Yhteisöllisiin hanketukiin
- Yritysrahoitukseen
- ELY-Keskus myöntää vastaavia rahoituksia samasta rahastosta
  - Samat lait, asetukset ja ohjelma
  - Erilaiset rahoitusinstrumentit ja kohderyhmät sekä hanketta yritystuissa
  - Yhteistyösopimuksella on tarkennettu linjauksia



# Ohjelmakausi 2023-2027

## Yhteisölliset hanketuet

*Hankkeet, jotka eivät hyödytä ketään, mutta joista hyötyvät kaikki*

- Kehittämishanke
- Investointi

## Yrityusrahoitukset

*Yrityksen normaalitoiminnasta poikkeavia toimenpiteitä, joilla olennaista merkitystä hakijalle*

- Investoinnit
- Kehittäminen, kokeilu, käynnistäminen

# Ohjelmakausi 2023-2027

---

## Yhteisölliset hanketuet

- Ei merkittäviä muutoksia menneisiin kausiin
- Osaamisen lisääminen, Innovaatiot, Digitalisaatio, Ympäristö, Vähähiilisyys, vihreä siirtymä...
- Investoinnit
- Kehittämishankkeet
- Pienhankkeet
- Talkoilla mahdollista korvata osa/koko omarahoitusosuus

# Ohjelmakausi 2023-2027

---

## **Yhteisölliset investoinnit**

- Tuki maaseudun palvelujen ja kylien kehittämiseen
- Ympäristövaikutukset korostuvat rahoituskaudella 2023—2027
- Tavoitteena on
  - lisätä maaseutualueiden kestävyyttä ja elinvoimaisuutta
  - lisätä asuinympäristön monimuotoisuutta, ekologisuutta ja turvallisuutta
  - parantaa maaseudun pieninfrastruktuuria
  - kehittää kylien yhteisöllisyyttä ja osallisuutta
- Tukitaso enintään 65 %, mutta poikkeuksena
  - ympäristö- ja ilmastoinvestoinnit enintään 80 %
  - palveluiden kehittämisen investoinnit enintään 100 %
- Tuensaajia voivat olla esimerkiksi yhdistykset, osuuskunnat tai kunnat
- Aineelliset ja aineettomat investoinnit mahdollisia

# Ohjelmakausi 2023-2027

---

## **Yhteisölliset kehittämishankkeet**

- Koulutus- ja tiedonvälityshankkeet
- Yhteistyöhankkeet
  - Yritysryhmähankkeet
  - Yleishyödylliset kehittämishankkeet
  - Älykkäät kylät
- Kaikissa kehittämishankkeissa on läpileikkaavina tavoitteina osaaminen, innovaatiot ja digitalisaatio
- Tukitaso vaihtelee hanketyypeittäin (max 100 %)
- Osaan tukimuodoista mahdollista hakea valmistelurahaa (5.000 €)

# Ohjelmakausi 2023-2027

---

## Pienhankkeet

- Kehittämiseen tai investointeihin
- Kokonaiskustannukset korkeintaan 8.000 €
- Pienhankkeen menettelyt ovat kevennettyjä mm. hankesuunnitelman, valintakriteerien ja maksatusten osalta

# Ohjelmakausi 2023-2027

---

## Yritysrahoitukset

- Investointituki (tuki 20 %, max kust 100.000 €)
  - osa-aikaiselle yrittäjälle max 30.000 € kustannuksiin
- Kehittämisavustus
- Maatalouden kokeilutuki
- yritystoiminnan kokeilu
- yritystoiminnan suunnitteluun
- käynnistämisen- ja/tai investointituen hakemisen valmisteluun
- osa-aikaisen tai päätoimisen yritystoiminnan käynnistämiseen
- tuki omistajanvaihdoksen valmisteluun

# Leader-tukityökalut yrityksille

Kaikki kokeilut maksetaan kertakorvauksena jälkikäteen ja raportointia vastaan. Myös epäonnistumiset

Yritystoimintaa suunnittelevalle:	Yrityksen perustajalle:	Toimivalle yritykselle:	Maatilalle:
<b>Yritystoiminnan kokeiluun 2.500 €</b> - ilman y-tunnusta - enint. 4 kk - työttömät, nuoret (16v.-) opiskelijat	<b>Osa-aikainen käynnistäminen 5.000 €</b> - y-tunnus - 10-35 työh/vko - tav. yli 10.000 € lv/v. - ensisij. asiantuntijapalvelut	<b>Kehittämisen ja investointituen hakemisen valmistelu 2.000 €</b>	<b>Maatilakytkeäinen yritystoiminta: Investointituki 20-40%</b>
<b>Yritystoiminnan suunnitteluun 1.000 €</b> - ilman y-tunnusta - liikeidean pohtiminen, asiantuntijapalvelu	<b>Päätoiminen käynnistäminen 7.500 €</b> - y- tunnus, YEL ja LTS - tav. väh. 15.000 € ja yrittäjän toimeentulo - ensisij. asiantuntijapalvelut	<b>Kehittämisyavustus 3.000 €</b> - voidaan myöntää enint. 3 x kauden aikana edellyttäen kehittämishyppäyksiä	<b>Maatilakytkeäinen yritystoiminta: Kehittämisyavustus 2.000 € hakemuksen valmisteluun</b>
<b>Käynnistämisen ja investointituen hakemisen valmistelu 2.000 €</b> - y-tunnus - LTS:n valmistelu - hankesuunnitelma	<b>Investointituki 20-40%</b> - 5.000-100.000 € kustannuksiin - Osa-aikaiselle yrittäjälle max 30.000 € kustannuksiin	<b>Investointituki 20-40%</b> - 5.000-100.000 € kustannuksiin - Osa-aikaiselle yrittäjälle max 30.000 € kustannuksiin	<b>Maatalousalan kokeilutuki ensimmäistä kertaa kokeiltavaan maataloustoimintaan TAI olemassa olevan maataloustoiminnan monipuolistamiseen 2.500/5.000/7.500 €</b>
	<b>Tuki omistajanvaihdoksen valmisteluun 5.000 €</b> - ostettava yritys hama- tai ydinmaaseudulla - ostoa suunnittelevalle asiantuntijapalveluihin - myös ilman y-tunnusta		

# Ohjelmakausi 2023-2027

---

## Omat hankkeet ja rahoitusvälineet

- Kaupunki-Leader Hämeenlinnan keskusta-alueille
- Tällä hetkellä esiselvitys käynnissä
- Omat rahoitusvälineet
  - Ohjelmakauden 2014-2020 ylijääneillä kuntarahoilla (n 30.000)
    - Nuoriso-Leader (max 500 € kustannuksiin, 90-100 % tuki)
    - Pienet ekoteot (max 1.000 € kustannuksiin, 50-75 % tuki)
    - Yrittäjien täsmätonni (max 1.000 € kustannuksiin, 50-75 % tuki)
    - Ketterät kokeilut (max 2.000 € kustannuksiin, max 75 % tuki)
  - Kevyellä menettelyllä
  - Täydentämään varsinaista Leader-rahoitusta
  - Haku avataan kunhan varsinaisen Leader-rahoitus säännöt selvillä



# Ohjelmakausi 2023-2027

---

## Linnaseudun rahoituskehys 2023-2027

+EU + valtio (80 %)	2.300,000 €
+Kunnat	575.000 €
=Yhteensä	<b>2.875.000 €</b>

- Kuntien kuntarahaosuus on ollut noin 2 €/asukas/vuosi
- Hankkeille jaetaan n 2,2 milj € ja toimintaan 0,7 milj €

# Ohjelmakausi 2023-2027

---

## Omat hankkeet ja rahoitusvälineet

- Europe Direct Häme & Pirkanmaa
  - Yhdessä Pirkan Helmen kanssa
- Kuha-Suomen Kala-Leader
  - Ammatti- ja virkistyskalastusta tukeva rahoitus



**EUROPE DIRECT**  
Häme & Pirkanmaa



**Kuha-Suomi**

# Ohjelmakausi 2023-2027

---

## Sähköinen haku

- Hanketukiin ja yritysrahoitukseen
- Kaikki hakemusten käsittely ja päätökset tapahtuvat **HYRRÄSSÄ**
- Vaatii tunnistautumisen (=suomi.fi)
- Hyrrän ulkoasu ja käytettävyys tulevat muuttumaan nyt alkavalle kaudelle

**Hanketta EI SAA ALOITTAA ennen kuin hakemus on vireillä!!!**



# LEADER

**Ihmisten kokoisille ideoille!**

Linnaseutu ry

Pannujärventie 7

14820 TUULOS

[www.linnaseutu.fi](http://www.linnaseutu.fi)

[toimisto@linnaseutu.fi](mailto:toimisto@linnaseutu.fi)

i

041-4688 300

[www.leadersuomi.fi](http://www.leadersuomi.fi)