



1.4.2021



JANAKKALA

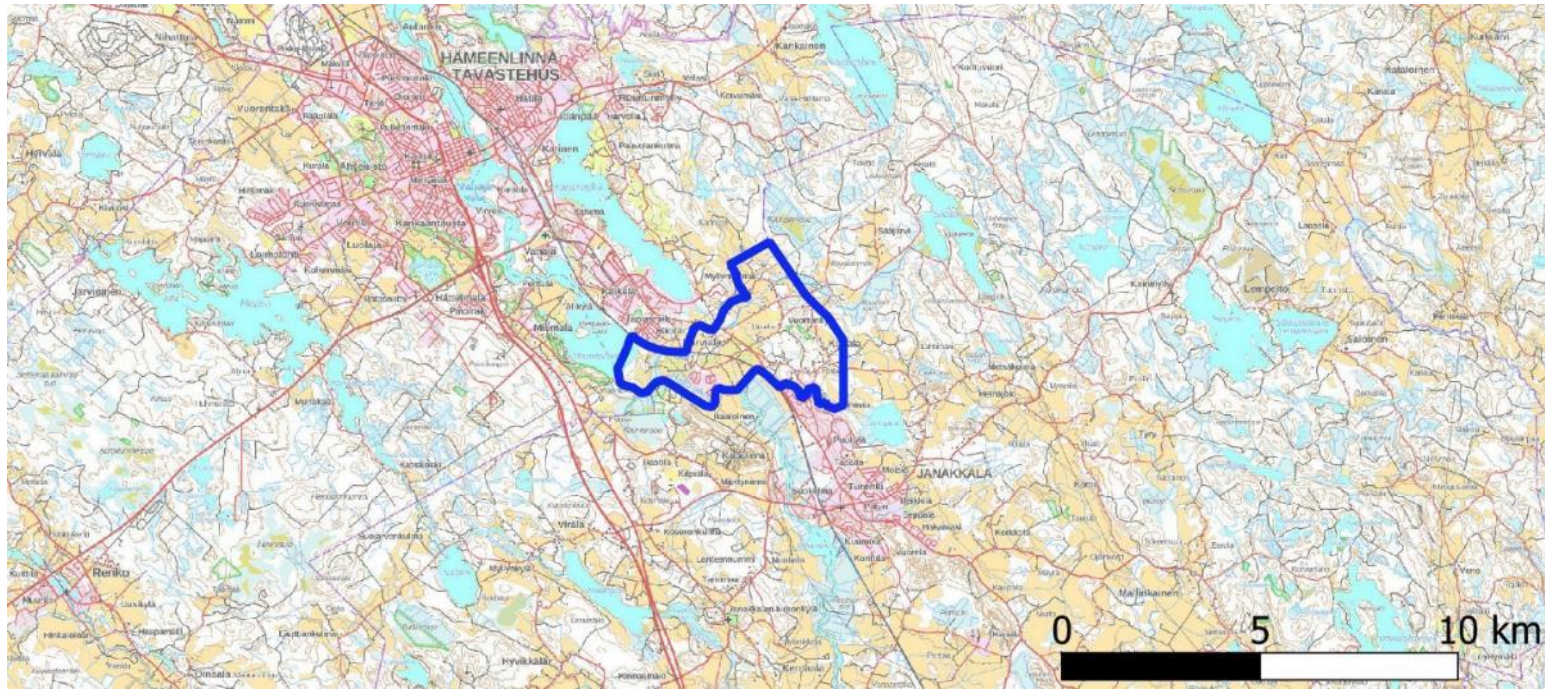
# Harvialan osayleiskaava-alueen arkeologinen inventointi

Tilaja:  
Janakkalan kunta

Teemu Tiainen  
Heilu Oy

# Sisällysluettelo

1. Kartat.....	5
2. Johdanto .....	16
3. Perustietoa tutkimusalueesta.....	17
4. Aiemmat tutkimukset.....	18
5. Inventointityö .....	19
6. Kohteet (uusi kohde*).....	20
Kiinteät muinaisjäänökset .....	20
5.1 Niemenpään kartano.....	20
5.2 Niemenpää .....	24
5.3 Niemenpään Hamppula .....	25
5.4 Marjumäki .....	29
5.5 Harviala .....	32
5.6 Kodjala (Koljala).....	36
5.7 Hakalan torppa* .....	39
Löytöpaikat.....	41
5.8 Harviala 2 .....	41
5.9 Niemenpää 2* .....	42
5.10 Niemenpää 3* .....	43
5.11 Paimenaro*.....	45
5.12 Harviala 3* .....	46
5.13 Harviala 4* .....	47
5.14 Haulionmäki 1*.....	48
5.15 Haulionmäki 2* .....	50
5.16 Haulionmäki 3* .....	51
5.17 Koivuniemi* .....	52
7. Lähteet .....	54



Kartta 1. Inventointialueen lähestymiskartta.

## Karttaluettelo

Kartta 1. Inventointialueen lähestymiskartta. ....	3
Kartta 2. Yleiskartta inventointialueesta. ....	5
Kartta 3. Inventointialue vinovalovarjostekartalla.....	6
Kartta 4. Vuoden 1702 maakirjakartta Koljalan alueesta. ....	7
Kartta 5. Harjialan alueen rajankäyntikartta vuodelta 1772. ....	8
Kartta 6. 1700-luvun lipun kuninkaan kartta.....	9
Kartta 7. Harjialan alueen peltokartta vuodelta 1804. ....	10
Kartta 8. Yhdistelmäkartta vuoden 1842 pitäjänkartasta. ....	11
Kartta 9. Ote vuoden 1884 mittaukseen perustuvasta senatinkartasta.....	12
Kartta 10. Ote vuoden 1925 pitäjänkartasta. ....	13
Kartta 11. Yhdistelmäkartta 1960-luvun peruskartoista. ....	14
Kartta 12. Maastossa tarkastetut alueet.....	15

Kannen kuva: rautakautinen kuppikivi (raportin kohde 5.2 Niemenpää)

Taustakarttoina Maanmittauslaitoksen Karttakuvapalvelun (WMTS) 01-03/2021 aineistoa, ellei toisin mainita. Koordinaatisto ETRS-TM35FIN, korkeus N2000. Valokuvat: T. Tiainen

## JANAKKALA HARVIALA, osayleiskaava-alueen arkeologinen inventointi

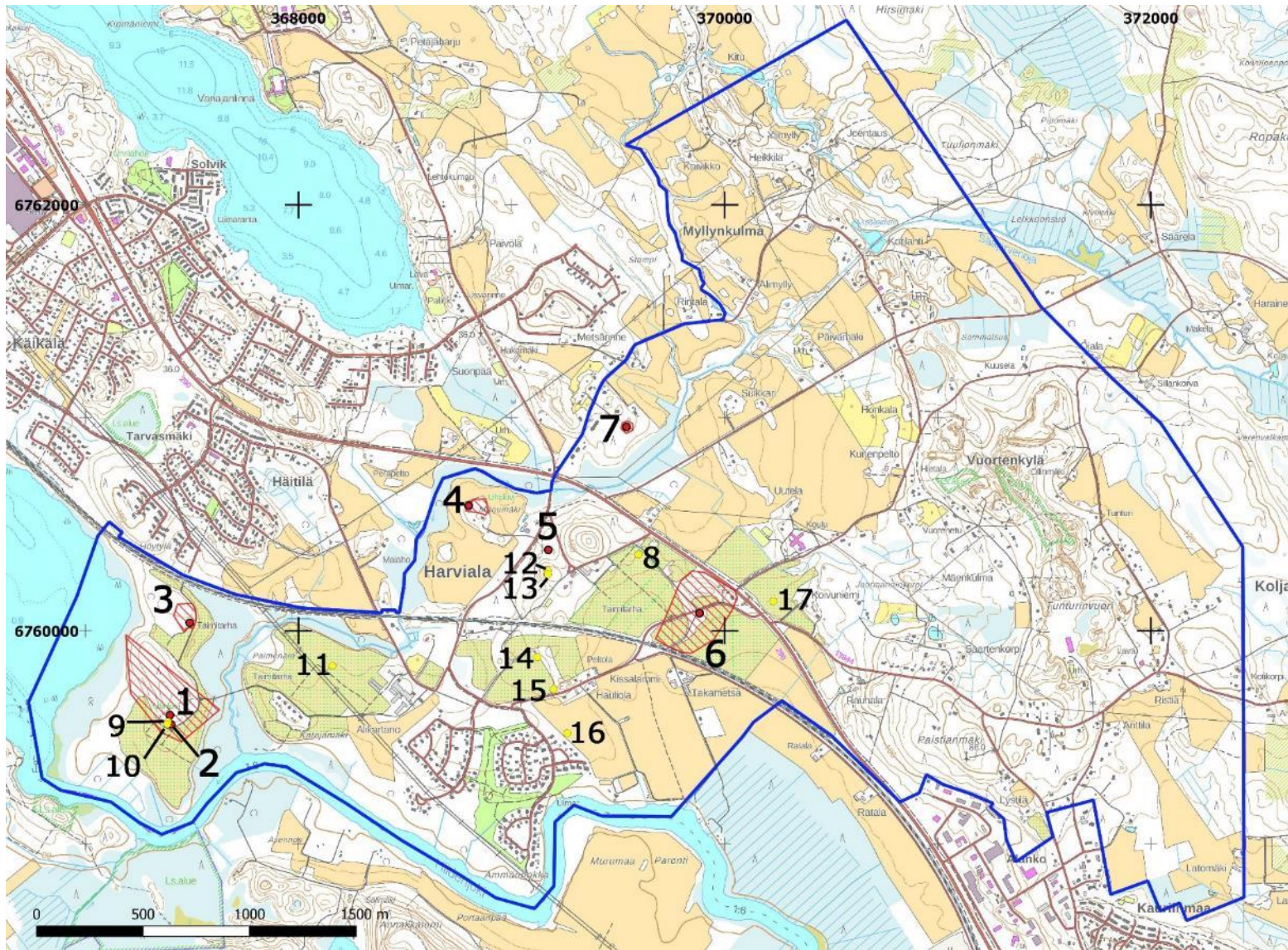
### Tiivistelmä & arkistotiedot

Kulttuuriympäristöpalvelut Heiskanen & Luoto Oy teki arkeologisen inventoinnin Janakkalan Harvialan osayleiskaava-alueella loppuvuodesta 2020. Kaava-alueelta tunnettiin entuudestaan kuusi rautakauteen-historialliseen aikaan ajoittuvaa kiinteää muinaisjäännöstä sekä yksi rautakauteen ajoittuva irtolöytöpaikka.

Inventoinnin tuloksena alueelta tunnetaan nyt seitsemän kiinteää muinaisjäännöstä sekä 10 irtolöytöpaikkaa. Muinaisjäännöksistä kaksi ajoittuu historialliselle ajalle (Harviala ja Hakalan torppa), kaksi keskiaikaan-historialliselle ajalle (Niemenpään kartano ja Kodjala) ja kolme rautakaudelle, ainakin osittain (Niemenpää, Niemenpään Hamppula ja Marjumäki). Irtolöytöpaikoista neljä (Niemenpää 3, Harviala 4, Haulionmäki 1 ja Koivuniemi) ajoittuu kivikauteen ja loput kuusi rautakauteen.

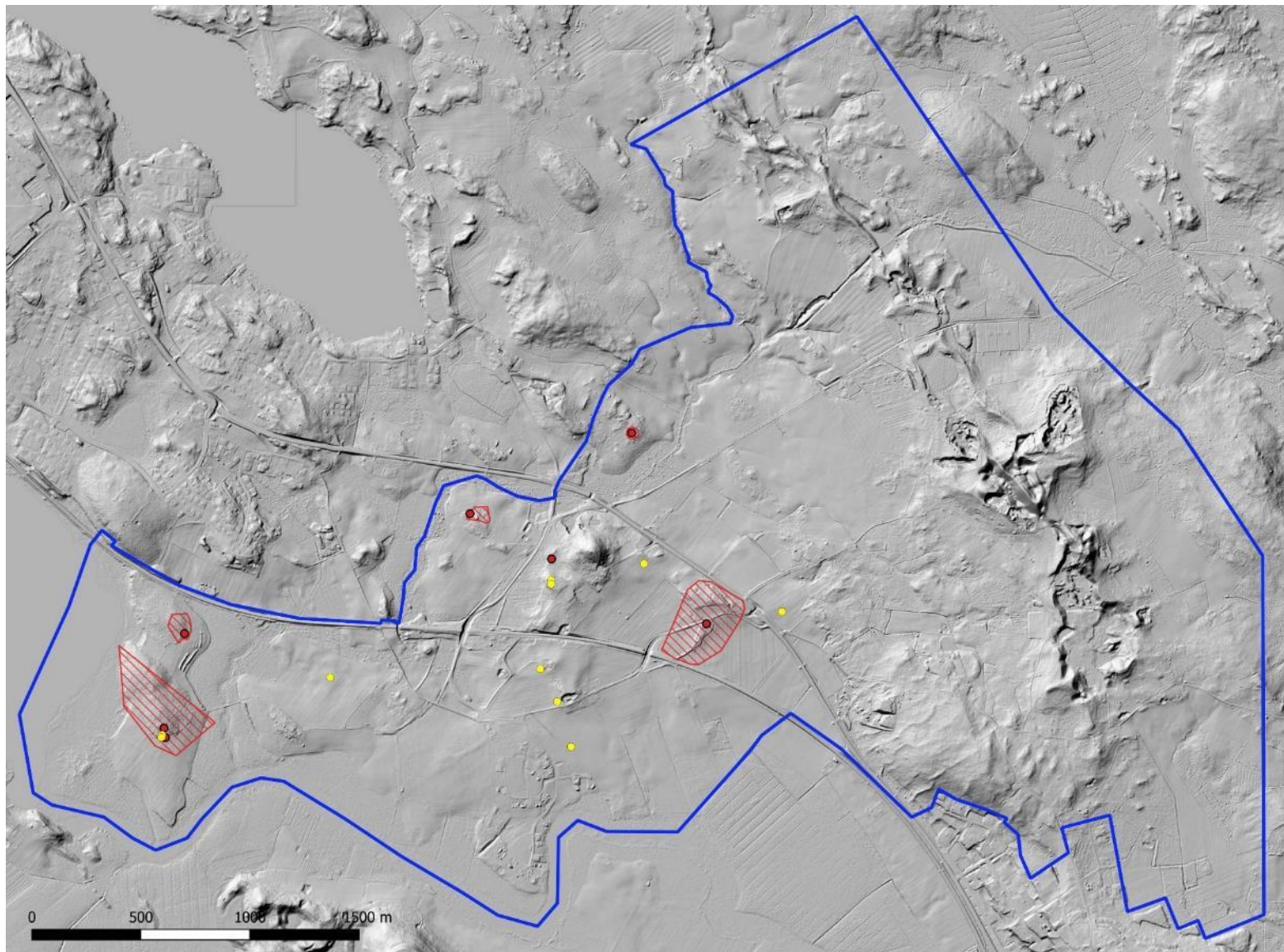
<b>Tutkimustyyppi:</b>	Arkeologinen inventointi
<b>Tutkimuslaitos:</b>	Kulttuuriympäristöpalvelut Heiskanen & Luoto Oy
<b>Tutkimuksen tekijä:</b>	FM Teemu Tiainen
<b>Kenttätyöaika:</b>	12.11., 23.11., 10.12.2020 ja 31.3.2021
<b>Tutkimuksen tilaaja:</b>	Janakkalan kunta
<b>Alueelle sijoittuneet aiemmat tutkimukset:</b>	<ul style="list-style-type: none"> <li>- Jouko Voionmaa, tarkastus 1935</li> <li>- Esko Sarasmo, inventointi 1939</li> <li>- Sakari Pälsi, tarkastus 1943</li> <li>- Helmer Salmo, tarkastus 1958</li> <li>- Jyri Saukkonen, inventointi 1984</li> <li>- Tuula Heikkurinen-Montell, tarkastus 2002</li> <li>- Kreetta Lesell, inventointi 2008</li> <li>- Eeva-Liisa Schulz, tarkastus 2014</li> <li>- Eeva-Liisa Schulz ja Kirsi Luoto, tarkastus 2015</li> <li>- Kirsi Luoto. koekaivaus 2016</li> </ul>

# 1. Kartat



Kartta 2. Yleiskartta inventointialueesta.

Inventoitu alue on rajattu sinisellä viivalla. Punaisilla pisteillä ja alueina sekä keltaisilla pisteillä merkityt kohteet ovat muinaisjännöskohteita. Numerot viittaavat tämän raportin kohdenumeroihin. Numerot 1-7 ovat kiinteitä muinaisjännöksiä ja numerot 8-17 ovat irtolöytöpaikkoja.



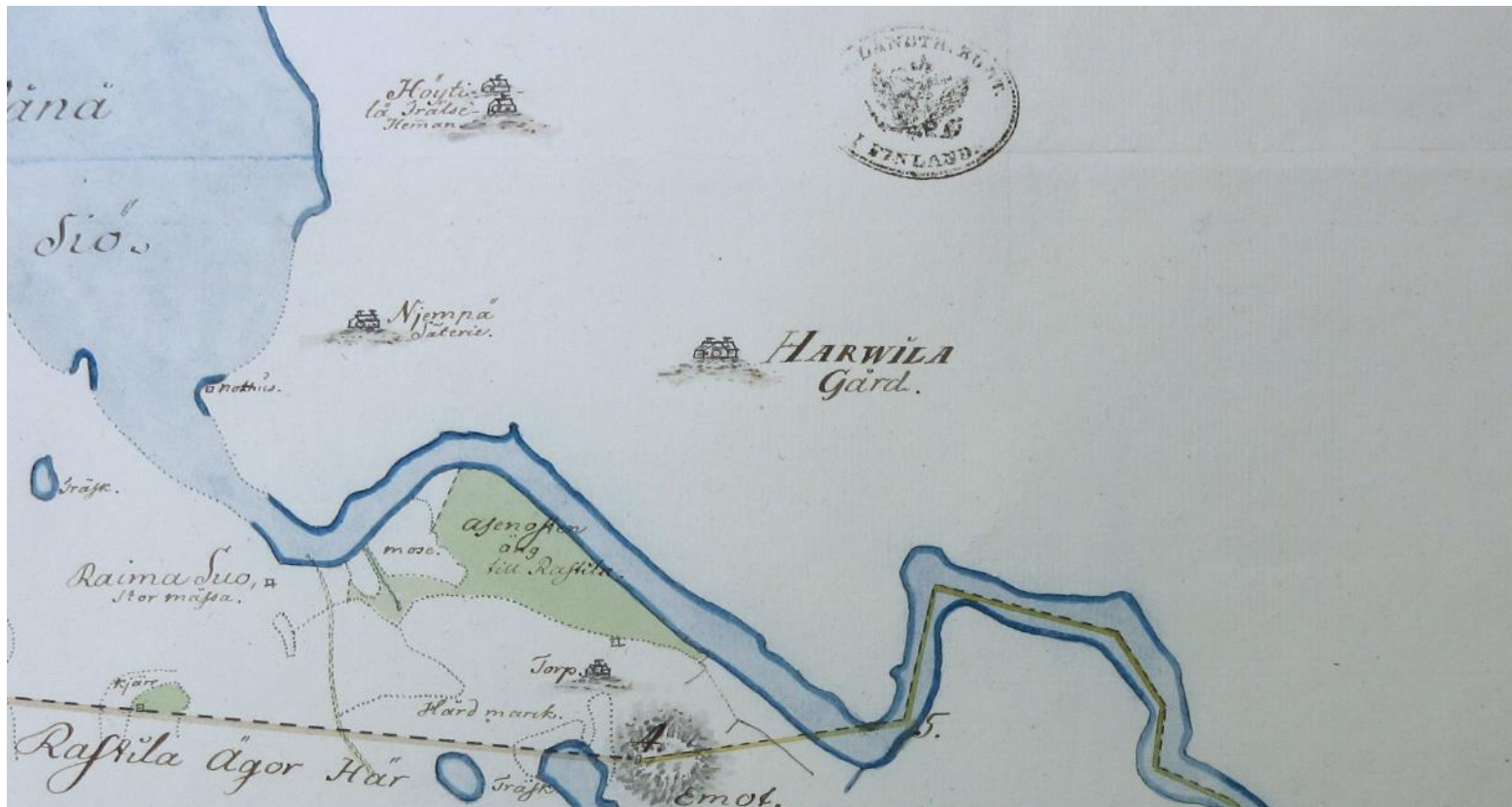
Kartta 3. Inventointialue vinovalovarjostekartalla.

Vinovalovarjosteesta näkee selkeästi alueen länsi-keskiosan tasaisuuden ja alueen itä- pohjoisosan mäkisyiden ja laajat maanottoalueet.



Kartta 4. Vuoden 1702 maakirjakartta Koljalan alueesta.

Koljalan kylään on merkitty 12 taloa, joista yhdeksän sijoittuu kylän pohjoisosaan ja kolme sen eteläosaan. Inventointialueen rajat on merkitty sinisellä viivalla.



Kartta 5. Harvialan alueen rajankäyntikartta vuodelta 1772.

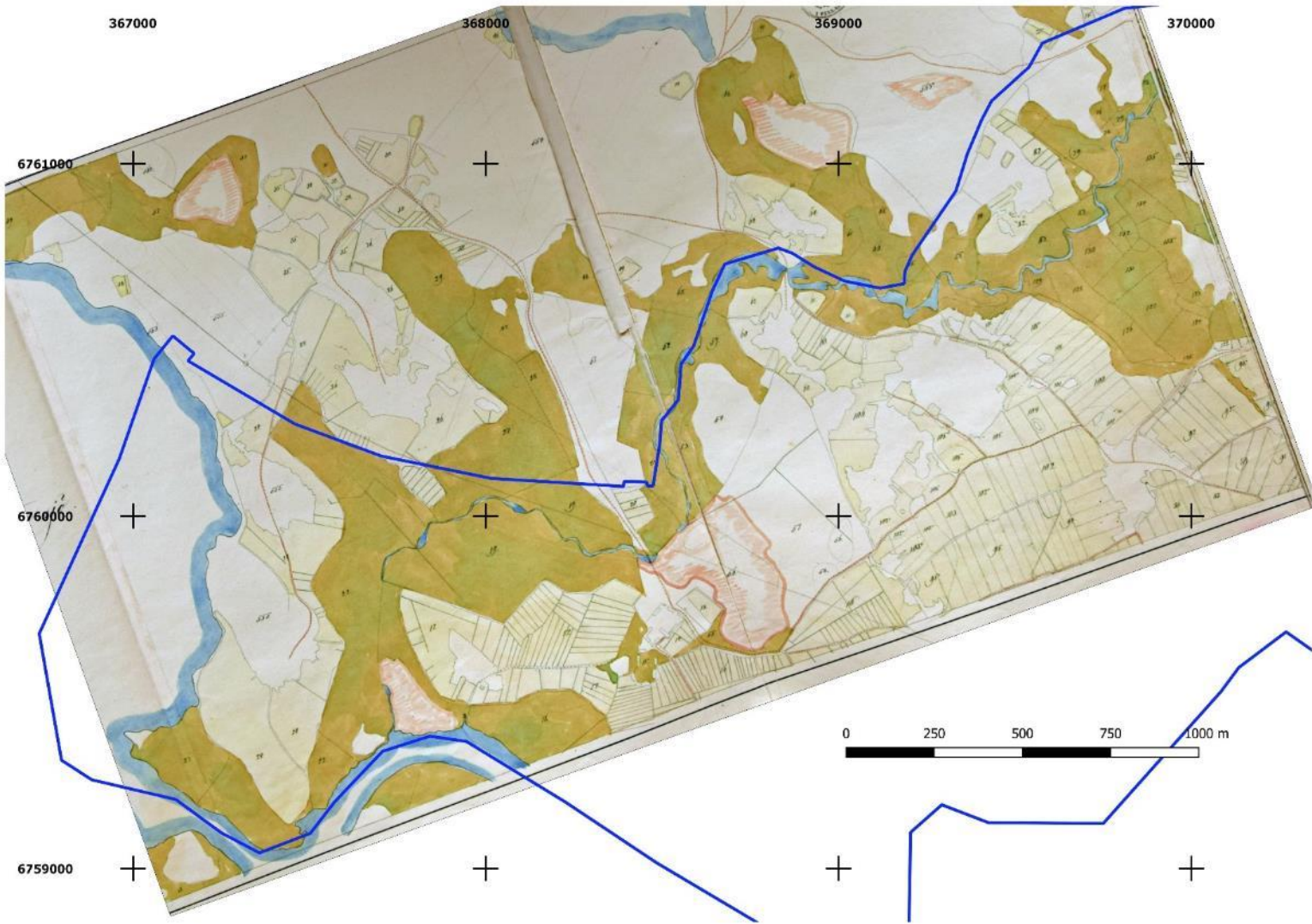
Karttaan alueelle on merkitty ainoastaan Harvialan kartano, Niemenpään säteri sekä nothus (nuottakota, nuottarakennus) niemen länsikulmalle.





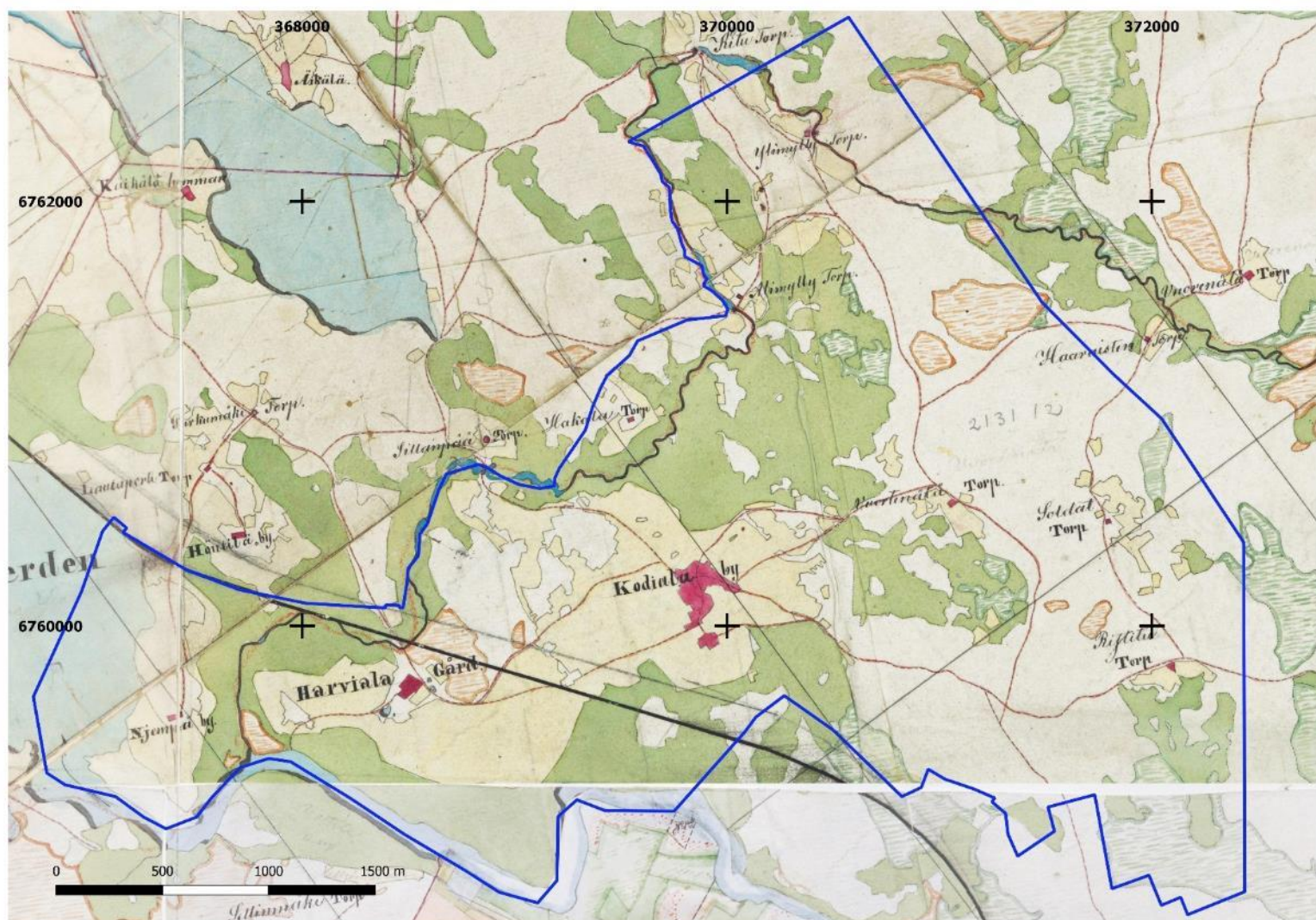
Kartta 6. 1700-luvun lipun kuninkaan kartta.

Alueelle on merkitty useampia asuinpaikkoja. Kuninkaan kartaston tarkkuuteen tulee suhtautua varauksella. Kartaston mittakaavoissa ja yksityiskohtien kuvauksessa voi olla virheitä.

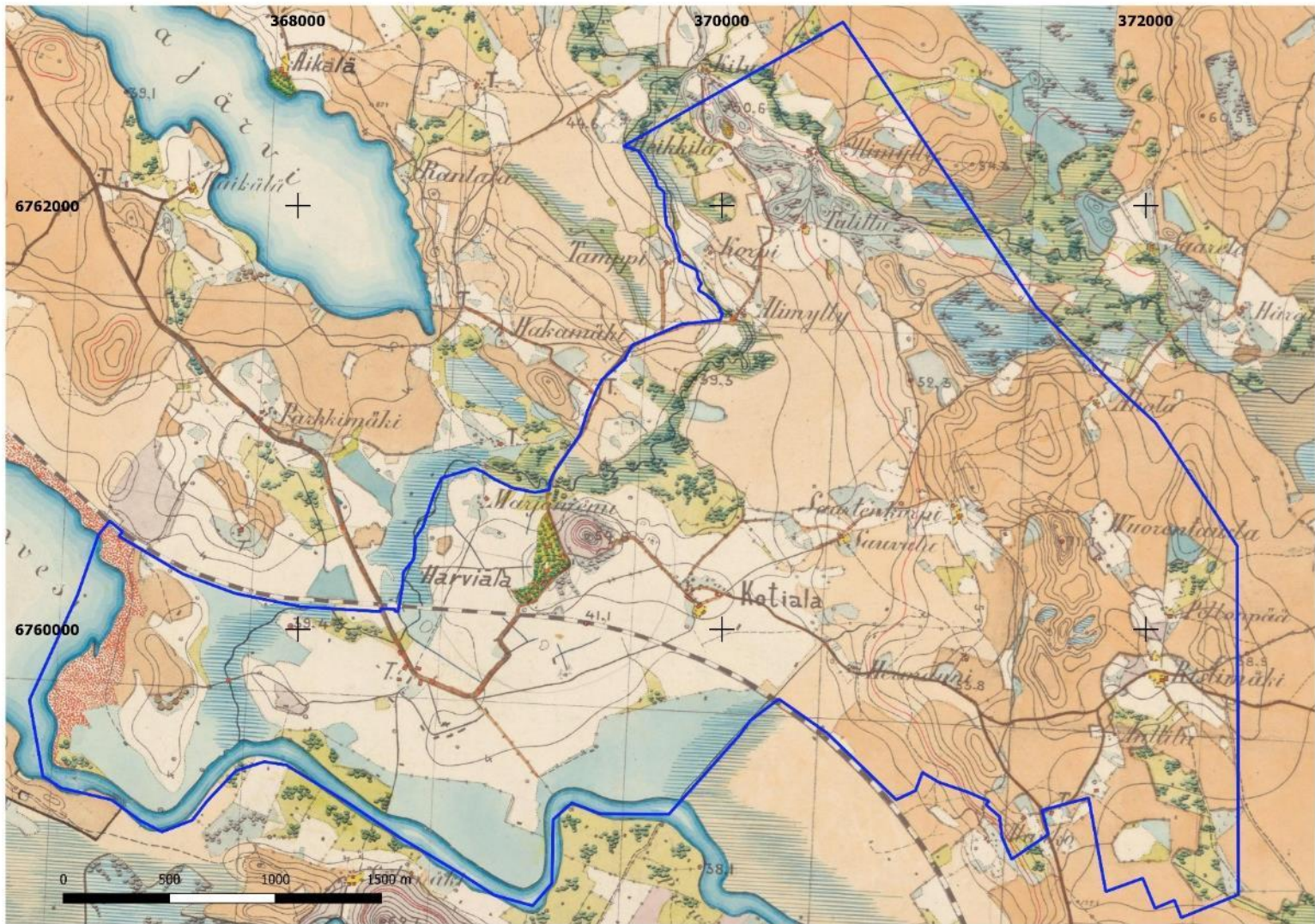


Kartta 7. Harvialan alueen peltokartta vuodelta 1804.

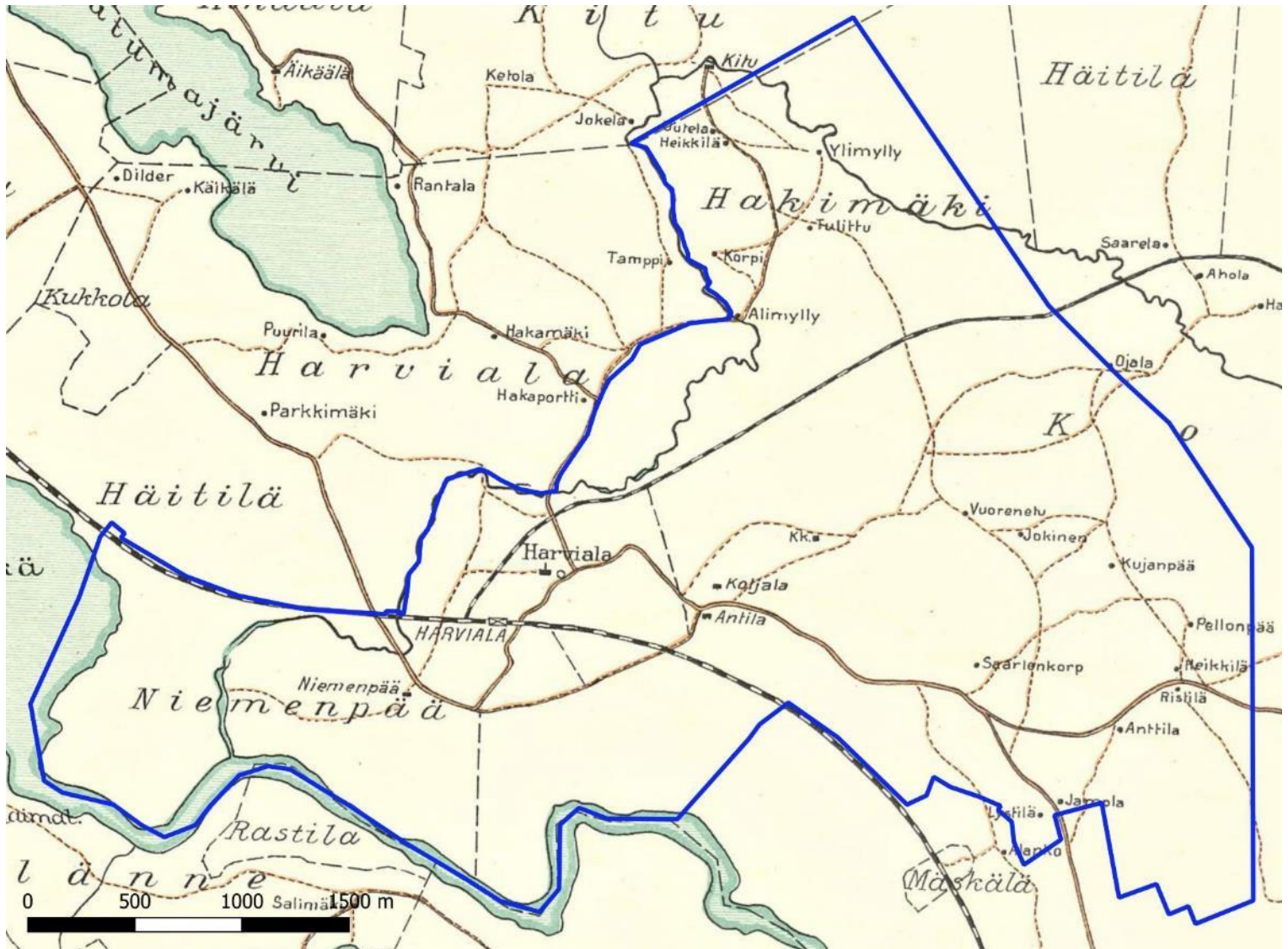
Peltokarttaan ei ole merkitty alueen rakennuksia, mutta niiden sijainteja voi päätellä peltojen, niittyjen ja metsäalueiden väliin jäävistä alueista, joiden vierestä kulkee teitä.



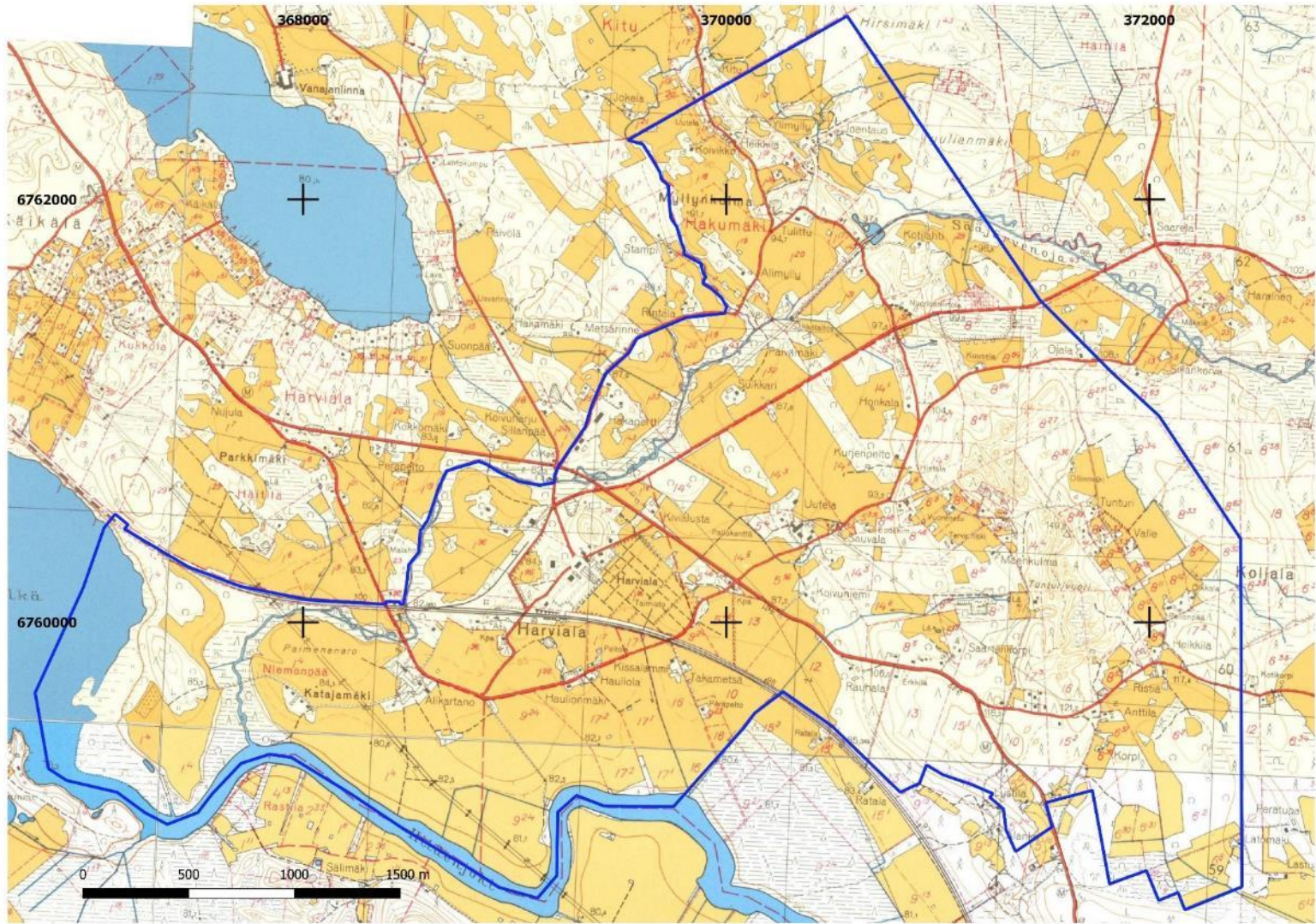
Kartta 8. Yhdistelmäkartta vuoden 1842 pitäjänkartasta.



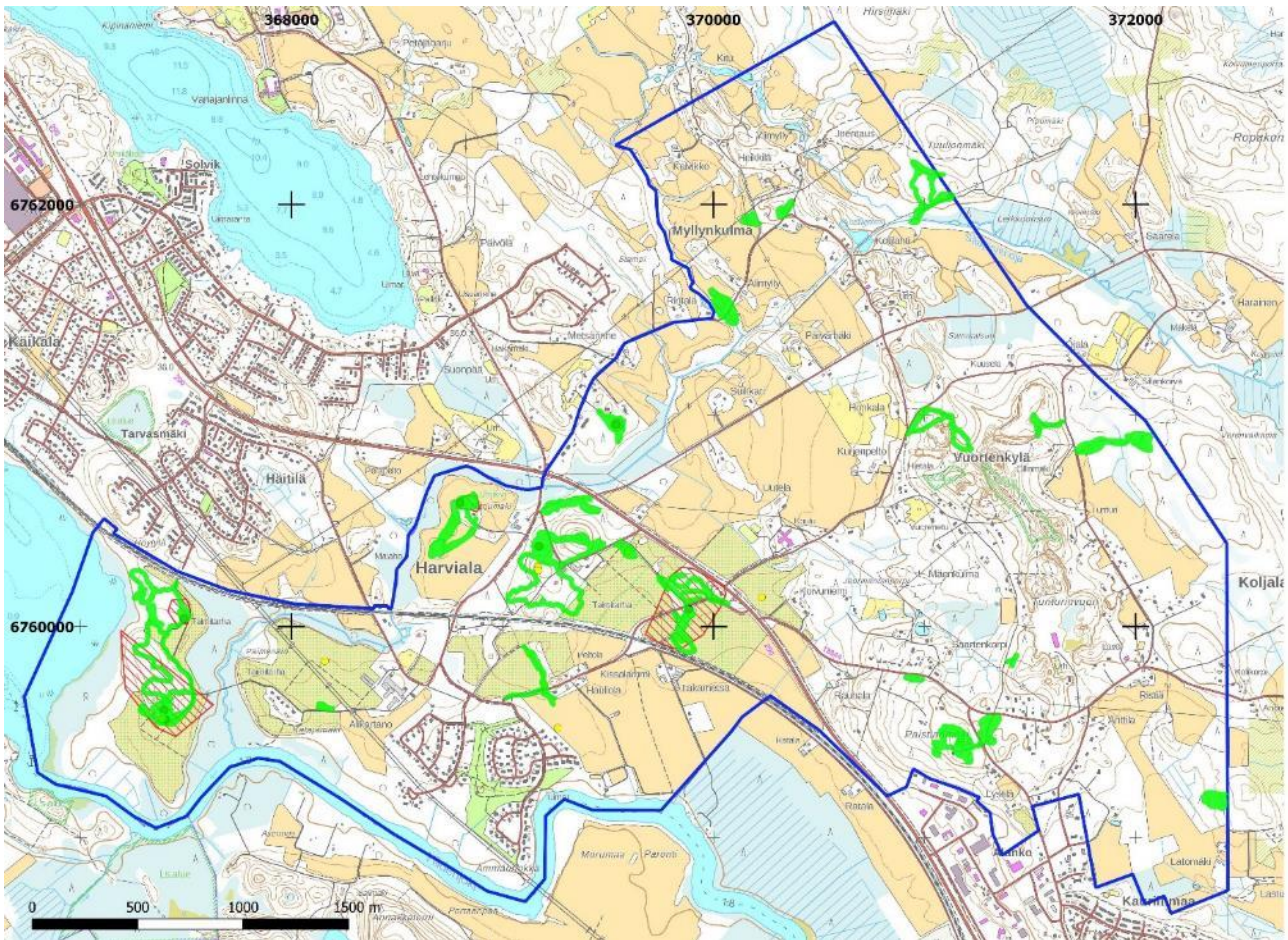
Kartta 9. Ote vuoden 1884 mittaukseen perustuvasta senaatin kartasta.



Kartta 10. Ote vuoden 1925 pitäjänkartasta.



Kartta 11. Yhdistelmäkartta 1960-luvun peruskartoista.



Kartta 12. Maastossa tarkastetut alueet.

Maastossa jalkaisin tarkastetut alueet on merkitty kirkkaan vihreällä.

## 2. Johdanto

Janakkalan Harvialan alueella on käynnissä kaavoitustyö (OYK). Kulttuuriympäristöpalvelut Heiskanen & Luoto Oy laati kaavoituksen taustaselvityksiin liittyvän arkeologisen inventoinnin Janakkalan kunnan toimeksiannosta. Inventoinnista vastasi FM Teemu Tiainen. Inventoinnin maastotyöt tehtiin marras-joulukuussa 2020 sekä maaliskuussa 2021. Raportti inventoinnista laadittiin maaliskuussa 2021.

Alueella on aiemmin tehty useampia arkeologisia tutkimuksia (tarkastuksia, inventointeja ja yksi koekaivaus), joista vanhimmat ovat 1930-luvulta. Viimeisin alueelle sijoittunut tutkimus on tehty vuonna 2016, jolloin Kirsi Luoto suoritti koekaivauksen rautakautisella hautapaikalla (raportin kohde 5.3 Niemenpään Hamppula).

Kaava-alueelta tunnettiin entuudestaan useita kiinteitä muinaisjäännöksiä, jotka ajoittuvat rautakaudesta historialliseen aikaan. Alueelta tiedetään löytyneen myös useita kivi- ja rautakautisia irtolöytöjä. Irtolöydöistä ainoastaan yksi oli entuudestaan muinaisjäännösrekisterissä, muiden irtolöytökohteiden jäljille päästiin Jyri Saukkosen perusteellisen inventointiraportin (1986) perusteella.

Inventoitua aluetta voi edelleen pitää hyvin potentiaalisena uusien muinaisjäännösten löytymisen kannalta. Erityisesti Niemenpään, Harvialan ja Koljalan vanhojen kylien kohdilta ja liepeiltä on hyvinkin mahdollista löytää viitteitä rautakaudesta. Kivikautisten muinaisjäännösten löytymistäkään ei vesistöjen läheisyydestä voi poissulkea.

Nyt alueelta tunnetaan seitsemän kiinteää muinaisjäännöstä ja 10 irtolöytöpaikkaa.

**Teemu Tiainen**

**Lahdessa 1.4.2021**



### 3. Perustietoa tutkimusalueesta

Inventoitu osayleiskaava-alue sijoittuu Janakkalan luoteisosaan ja on kooltaan noin 11,5 km<sup>2</sup>. Alueen länsi- ja pohjoisreuna mukailee kuntarajaa (Janakkala-Hämeenlinna) eli kutakuinkin Hiidenjokea ja Sääjärvenojaa. Alueen itä- ja eteläreuna myötäilee nykyisiä kiinteistörajoja Vuortenkylässä, Kauriinmaalla ja Alangossa, saavuttaen Hiidenjoen Harvialan eteläpuolella. Alueen länsiosa on junaradan ja teiden halkomaa peltomaisemaa ja taimitarhaa. Itäosa alueesta on puolestaan mäkisempää metsämaastoa, jota pirstoo tiestöt, pienet peltoalueet sekä pientaloasutus. Kaava-alueen sisäpuolelle ei sijoitu vesistöjä, joskin alue rajautuu länsiosastaan Hiidenjokeen, Vanajaveden Miemalanselkään ja Sääjärvenojaan. Alue sijoittuu korkeusväleille noin 79,4 – yli 120 m mpy. Matalimmillaan alue on sen länsiosassa Niemenpään tienoilla Miemalanselän ja Hiidenjoen rannoilla. Korkeimmat kohdat ovat Vuortenkylässä, missä moreenimäet ovat paikoitelleen hyvinkin jyrkkäpiirteisiä.

Harvialan alue on aiemmin kuulunut Vanajan kuntaan. Kunnan lakkauttamisen yhteydessä v. 1967 Vanajan alueet liitettiin Hämeenlinnaan, Hattulaan, Janakkalaan ja Renkoon. Historiallisissa lähteissä Vanaja mainitaan jo 1300-luvun alussa ja sitä pidetäänkin yleisesti yhtenä Hämeen vanhimmista pitäjistä (esim. Salokannel 1956:3). Tutkimusalueelle sijoittuvat Niemenpään, Harvialan ja Koljalan vanhat kylät. Koljala (aiemmin Kodjala) esiintyy asiakirjoissa ensi kerran v. 1374, Niemenpää v. 1383 ja Harviala v. 1425 (Suvanto 1976: 130, 143). Keskiajan kuluessa ja historiallisen ajan alussa Harvialasta muodostui alueen keskus. Esim. Harvialaan liitettiin viimeistään 1500-luvun puolivälissä muun muassa Niemenpää ja osa Koljalasta (Rytkönen 1992:25-26).

Asutusta alueella on ollut jo esihistoriallisella ajalla. Alueelta tunnetaan kaksi rautakauteen ajoittuvaa kuppikiveä, yksi polttokalmisto sekä useampia rautakauteen ajoittuvia irtolöytöjä. Kivikauteen ajoittuvia kiinteitä muinaisjäännöksiä alueelta ei tunneta, joskin paikalta tiedetään muutamia kivikautisia löytöpaikkoja enemmän ja vähemmän epämääräisillä löytötiedoilla. Kaiken todennäköisyyden mukaan tutkimusalueella on sijainnut esihistoriallisia asuinpaikkoja, mutta ne ovat joko tuhoutuneet myöhemmän maankäytön seurauksena tai niitä ei ole vielä löydetty. Rautakautisia asuinpaikkoja voisi etsiskellä keskiaikaisten kylien paikkeilta ja kivikautisia asuinpaikkoja alueen peltojen ja taimitarhojen kohdilta.

## 4. Aiemmat tutkimukset

Ensimmäisiä systemaattisia arkeologisia tutkimuksia alueella ovat tehneet A. Heikel ja H.J.Heikel 1800-luvun lopulla, jolloin on talteen otettu mm. rautakautinen tuluskivi (raportin kohde 2.12 Harviala 3) ja kivikautinen vasarakirves (5.13 Harviala 4). Yksittäisten tai muutamien kohteiden tarkastuksia ja inventointeja ovat 1930-50-luvuilla tehneet J. Voionmaa, E. Sarasmo, S. Pälsi ja H. Salmo.

Koko Janakkalan alueen muinaisjäännösten systemaattisen inventoinnin teki vuonna 1984 Jyri Saukkonen (raportti 1986). Inventoinnin raporttiin on ansiokkaasti hankittu tiedot kunnan alueelta löytyneistä muinaisesineistä, vaikka osa esineistä oli teillä tietämättömillä ja hyvinkin epämääräisillä löytötiedoilla.

2000-luvulla alueella on tehty muutamia yksittäisten kohteiden tarkastuskäyntejä (T. Heikkurinen-Montell 2002, E.-L. Schulz 2014 sekä E.-L. Schulz ja K. Luoto 2015) ja yksi suppeamman alueen inventointi (K. Lesell 2008). Ainoa alueella tehty arkeologinen kaivaus on tehty 2016. Tuolloin Kirsi Luodon johdolla koekaivettiin Niemenpään Hamppullassa metallinilmaisinharrastajan ilmoittama löytöpaikka, joka varmistui rautakautiseksi polttokalmistoksi.



Kuva 1. Niemenpään Hamppullan aluetta (raportin kohde 5.3.), missä järjestettiin koekaivaus vuonna 2016 Kirsi Luodon johdolla.

## 5. Inventointityö

Inventoinnin valmistelutöiden yhteydessä selvitettiin kaava-alueen ja sen läheisyydessä sijaitsevien muinaisjäänöskohteiden sijainnit ja muinaisjäänöstyypit. Ensisijaisena lähteenä käytettiin muinaisjäänösrekisterin tietoja sekä alueella aiemmin tehtyjen arkeologisten tutkimusten raportteja. Valmistelutöiden aikana tarkastettiin myös alueen korkeusmalli (Maanmittauslaitoksen vinovalovarjoste) sekä aluetta kuvaavia vanhoja karttoja. Vanhoista kartoista tarkastettiin Koljalan maakirjakartta v. 1702, Harvialan rajakartta 1772, 1700-luvun lopun kuninkaan kartta, Harvialan peltokartta 1804, pitäjänkartat 1842, senaatinkartta 1884, pitäjänkartta 1925 sekä 1960-luvun peruskartat. Lisäksi tarkastettiin lähdekirjallisuutta, kuten Vanajan historia I ja Vanajan historia II sekä Vanajan kirja II

Inventoinnin maastotöiden aikana (12.11., 23.11. ja 10.12.2020 sekä 31.3.2021) alueelta tarkastettiin entuudestaan tunnetut muinaisjäänöskohteet sekä niiden lähiympäristöjä. Maastossa tarkastettiin myös valmistelutöiden aikana muinaisjäänöskohteiden löytymisen kannalta potentiaalisiksi katsottuja paikkoja, kuten vinovalovarjosteesta havaitut useat kuoppa-anomaliat Vuorten kylän alueella, jotka kaikki osoittautuivat paikan päällä joko luontaisiksi painaumiksi tai nykyaikaisiksi maanotto- tms. kuopiksi.

Maastotöiden aikana ei tarkastettu talojen piha-alueita. Peltojen ja taimitarhojen pintapoimintaa ei suoritettu muutamia hyvin pienialaisia yrityksiä lukuun ottamatta, koska peltoja ei inventoinnin aikaan oltu kynnetty, eikä taimirivistöjen väleissä kulkemista pidetty mielekkäänä. Silmämääräisen tarkastelun lisäksi maastossa kaivettiin lapiolla koekuoppia sekä käytiin pieniä alueita lävitse metallinilmaisimella. Tunnetuilla muinaisjäänöskohteilla ei tehty kajoavia toimenpiteitä. Maastossa havaitut muinaisjäänöskohteet dokumentoitiin digitaalivalokuvoin ja muistiinpanoin. Kohteiden sijaintitiedot mitattiin GPS-laitteella (Garmin Montana 610), jonka mittatarkkuus laitteen ilmoituksen mukaan oli 2-8 metriä.

## 6. Kohteet (uusi kohde\*)

### Kiinteät muinaisjäännökset

#### 5.1 Niemenpään kartano

Nimi: Niemenpään kartano

Muinaisjäännöstunnus: 165010016

Muinaisjäännösstatus: kiinteä muinaisjäännös

Muinaisjäännöstyyppi: asuinpaikat, kartanot

Ajoitus: historiallinen

Aiemmat tutkimukset: Helmer Salmo 1958 tarkastus, Jyri Saukkonen 1984 inventointi, Kreetta Lesell inventointi 2002, Eeva-Liisa Schulz 2014 tarkastus.

Koordinaatit: N 6759604 E 367396 z 87-92

Koordinaattiselite: muinaisjäännösrekisterin mukainen koordinaatti

Muinaisjäännösrekisteri:

Niemenpään kartanon rauniot sijaitsevat mäkitien metsäniemekkeen eteläosassa, hyvin loivasti etelään viettävällä rinteellä. Niemenpään rälssisäteriä on pidetty Kurki-suvun kantatilana.

Niemenpää yhdistettiin pysyvästi 1600-luvun alussa Harvialaan, josta tuli päättila.

Vuonna 1958 oli näkyvissä ollut vielä multapenkkejä, kiukaita ym. Nykyään paikka on metsän peitossa. Turpeen ja sammaleen peittämä maanpinta oli vielä vuosien 1984 ja 2002 inventointien aikaan hyvin näkyvissä, mutta vuoden 2014 tarkastuksen yhteydessä tiheä ja korkea aluskasvillisuus häyttivät näkyvyyttä. Kartanon rakennusten jäännöksiä, mm. turpeen peittämät kuopat, painanteet ja maakasat, erottuvat aluskasvillisuudesta huonosti.

Vuoden 1984 inventoinnin yhteydessä alueelle kaivettiin 5 koekuoppaa paikalla olevan kuppikiven lähellä. Löytöjä tuli kaikista koekuopista. Löydöt olivat pääasiassa palanutta savea sekä luultavasti keskiaikaisia saviastianpaloja joitakin kappaleita.

Vuoden 2002 kaava-alueinventoinnin yhteydessä paikka tarkastettiin vain päällisin puolin, koska se jäi Harvialan kaava-alueen ulkopuolelle. Tuolloin kuitenkin todettiin, että alueelle oli tehty metsätie, ja että niemen korkeimpaan kohtaan oli kaivettu kuoppia.

Vuonna 2014 tarkastuksen yhteydessä todettiin ainakin kahteen kiven ja maansekaiseen rökkiöön kajotun, lisäksi tasaisella maalla oli siellä täällä merkkejä kaivelusta.

Tiainen 2020:

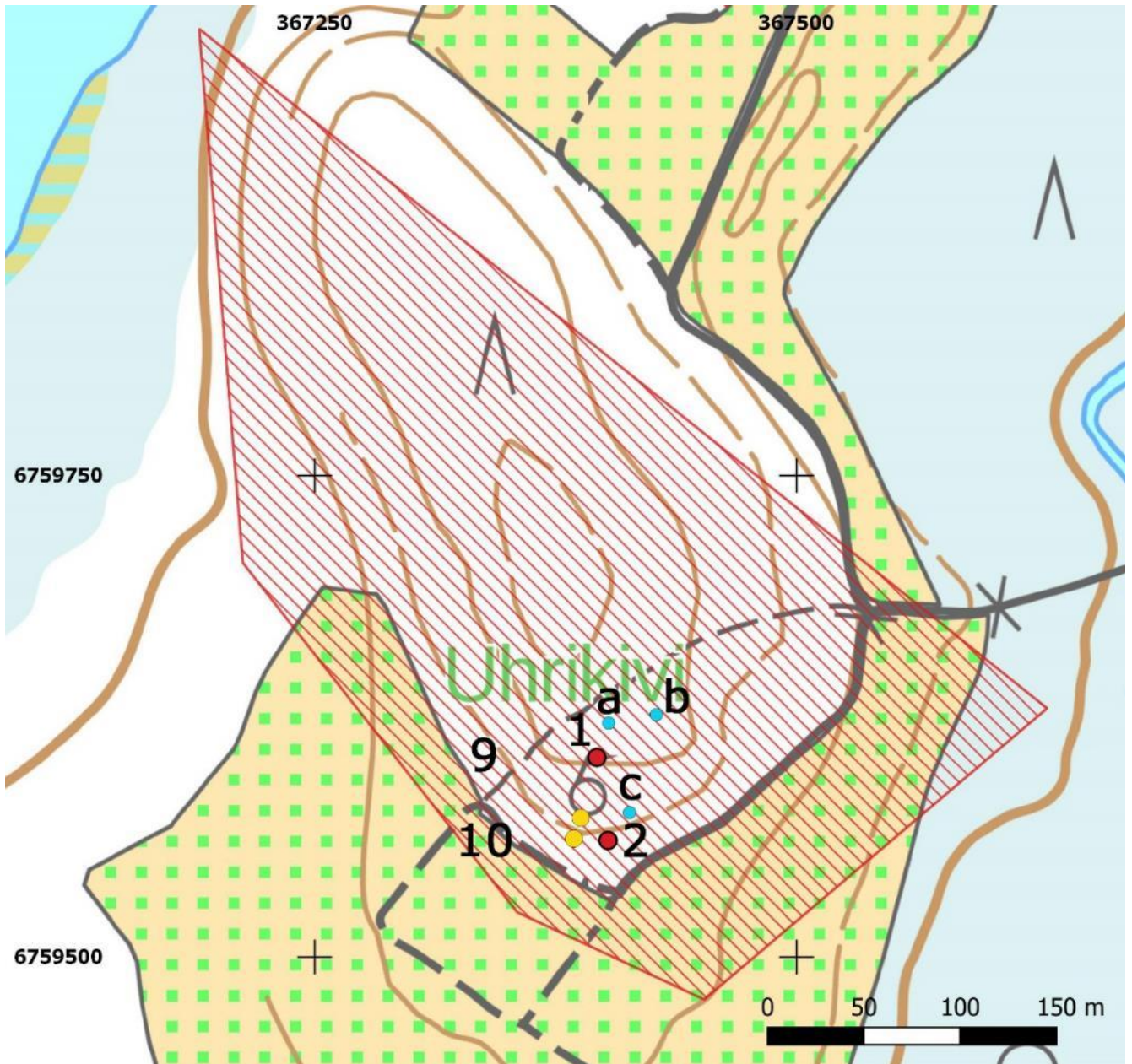
Niemenpään kartanon historia ulottuu keskiaikaan ja mahdollisesti jopa rautakaudelle. Esim. 1380-luvun käräjillä on käsitelty rajankäyntiä Niemenpään ja Miemalan kylien välillä, joka oli tapahtunut mahdollisesti jo 20-30 vuotta ennen käräjiä (Suvanto 1976:181). Rautakautista kaikua paikalle tuo alueella sijaitseva rautakautinen kuppikivi (raportin kohde 5.2 Niemenpää) sekä tätä heikompana noin 400 m alueen pohjoispuolella sijaitseva rautakautinen polttokalmisto (raportin kohde 5.3 Niemenpään Hamppula).

Vanhimmat aluetta kuvaavat kartat ovat suurpiirteisiä yleiskarttoja, joiden perusteella Niemenpään rakennusten tarkkoja sijainteja ei voi todentaa. 1700-lopulla laaditulla kuninkaan kartalla Niemenpään rakennukset on merkitty paikalla olevan mäen etelälaidalle. Vuoden 1772 kartalla paikalle on merkitty ”Njempä Säteri” sekä ”nothus” (nuottakota) niemen länsikärkeen. Harvialan peltokarttaan (1772) on merkitty alueen pellot, niityt, tiet, vesialueet, tilusrajat sekä viljelemättömät alueet. Tälle kartalle Niemenpään kartanon alue on merkitty viljelemättömäksi alueeksi, johon johtaa tie pohjoisesta. Pitäjänkarttaan (1842) paikalle on merkitty kylä/rakennus nimellä ”Njempä by”. Paikka on autioitunut senaatinkartan (1884) laatimiseen mennessä, eikä paikalla ole rakennuksia myöskään 1960-luvun peruskartalla. Karttatarkastelun perusteella paikka on välttynyt täysin modernilta maankäytöltä

Liki koko muinaisjäännösalueen kattava mäki kasvaa havupuuvoittoista sekametsää ja paikoitellen alueella on hyvinkin tiheää vesakkoa/pensaikkoo. Mäkeä ympäröi sen länsipuolta lukuun ottamatta taimitarha. Länsipuolella mäki laskee Miemalanselän rantaan. Nykyinen muinaisjäännösalue käveltiin poikki inventoinnin aikana. Paikalla ei tehty koekuoppia tms. kajoavaa tutkimusta. Alueelta ei tavattu viimeaikaisten kaivelujen merkkejä. Myös vanhaa peltoa, nykyistä taimitarhan puolta tarkastettiin hieman; myllätyltä maanpinnalta havaittiin muutamia tiilen ja noin nyrkin kokoisia rapautuneen kiven kappaleita mäen eteläpuolella.

Pisteessä N 67596212 E 367405 (kartan a) on noin 6 \* 4 m kokoisen ja yli metrin syvyisen kellarin jäännös. Kellari on ollut kivetty. Kellarin kiveys on romahtanut ja sen pohjalle on viety muoviroskaa. Pisteestä N 6759624 E 367429 (kartan b) todettiin noin 3 \* 1,5 m kokoinen ja noin 80 cm syvä kuoppa. Kyseessä voi olla esim. maakellarin jäännös, joskin se voi olla myös vanha maanottokuoppa. Pisteessä N 6759573 E 367415 (kartan c) on maanpinnan tasalta noin 4,5 m kokoinen röykkiö, jonka korkeus on noin metri. Röykkiö on maansekainen, näkyvissä olevat kivet ovat Ø 20-40 cm. Röykkiöstä noin 19 m lounaaseen sijaitsee kuppikivi (raportin kohde 5.2 Niemenpää).

Kohteen nykyinen muinaisjäännösrajaus kattaa metsäisen mäen aivan sen pohjois- ja koillisnurkkaa lukuun ottamatta. Muinaisjäännösalueeseen kuuluu lisäksi hieman vanhaa peltoa/nykyistä taimitarhaa mäen kaakkois-etelä-lounaispuolilla. Paikalla ei ole tehty kajovia tutkimuksia, joten muinaisjäännösrajausta tulee pitää sivistyneenä arviona kohteen laajuudesta. Kaiken kaikkiaan Niemenpään kartanon alue on hyvin säilynyt muinaisjäännöskokonaisuus, joka on välttynyt liki tyystin modernilta maankäytöltä.



Muinaisjäännösalue Niemenpään kartano on rajattu punaisella rasterilla, punainen piste ja numero 1 osoittaa muinaisjäännöksen pistemäistä paikkatietoa. Siniset pisteet (a, b ja c) ovat paikalta havaittuja rakenteita: a: kivetty kellari, b: mahdollinen maakellari, c: röykkiö. Punainen piste ja numero 2 on rautakautinen kuppikivi, raportin kohde 2 Niemenpää. Oranssit pisteet ovat löytötiedoiltaan epämääräisiä irtolöytöpaikkoja, 9: Niemenpää 2, 10: Niemenpää 3.



Kuva 2. Romahtanut kellari (kartan a), jonka pohjalla on mm. muovirooskaa. Itään.



Kuva 3. Mahdollinen maakellari (kartan b). Kaakkoon.



Kuva 4. Kiven ja maansekainen röykkiö (kartan c) muinaisjännösalueen eteläosassa. Itään.

## 5.2 Niemenpää

Nimi: Niemenpää

Muinaisjäännöstunnus: 165010015

Muinaisjäännösstatus: kiinteä muinaisjäännös

Muinaisjäännöstyypit: kultti- ja tarinapaikat, kuppikivet

Ajoitus: rautakautinen

Aiemmat tutkimukset: Esko Sarasmo 1939 inventointi, Helmer Salmo 1958 tarkastus, Jyri Saukkonen 1984 inventointi, Kreetta Lesell inventointi 2002, Eeva-Liisa Schulz 2014 tarkastus

Koordinaatit: N 6759561 E 367402 z 87

Koordinaattiselite: GPS-mittaus, poikkeaa muutaman metrin muinaisjäännösrekisterin tiedosta

Kartta edellisen kohteen, [5.1 Niemenpään kartano](#), yhteydessä.

Muinaisjäännösrekisteri:

Uhrikivi sijaitsee Niemenpään kartanon raunioiden pihapiirissä, mäkitien metsäniemekkeen eteläosassa. Kivi on kooltaan noin 1 x 1 m ja siinä on 13 varmaa kuppia. Kuopat ovat kuluneita ja matalia, 1 hieman syvämpi kuoppa on joukossa.

Vuoden 2002 inventoinnin yhteydessä paikka tarkastettiin vain päällisin puolin, koska se jäi Harvialan kaava-alueen ulkopuolelle. Tuolloin kuitenkin todettiin, että alueelle oli tehty metsätie, ja että niemen korkeimpaan kohtaan oli kaivettu kuoppia.

Paikka on pahoin umpeen kasvanutta ja kiveä peittää sammal, jota havaittiin poistetun kesän 2014 tarkastuksen yhteydessä. Myös kivessä kiinni ollut muinaisjäännöskyltti oli poissa.

Tiainen 2020:

Kohde on muinaisjäännösrekisterin tietojen mukaisessa kunnossa. Lähellä kuppikiveä on useita kiviä, joista ainakin osa vaikuttaa raivauskiviltä. Kiven itäpuolelle on tuotu muovinen auruskoppi(?), ilmeisesti helpottamaan kiven löytämistä.

Kuppikivi sijoittuu kiinteän muinaisjäännöksen Niemenpään kartano (raportin kohde 5.1) muinaisjäännösalueelle, eikä sillä ole omaa muinaisjäännösaluetta. Kuppikivestä noin 19 m koilliseen sijaitsee kiven ja maan sekainen rökkiö (katso raportin kohde 5.1 Niemenpään kartano). Kuppikiven koordinaatteja muutettiin hieman vastaamaan inventoinnin aikana tehtyä GPS mittausta. GPS:n tarkkuus oli laitteen ilmoituksen mukaan 2-8 m.





*Kuva 5. Matala ja tasalakinen kuppikivi kuvan etualalla, lapion ja oranssin muovikepin edessä. Etelälounaaseen.*

### 5.3 Niemenpään Hamppula

Nimi: Niemenpään Hamppula

Muinaisjäännöstunnus: 1000023530

Muinaisjäännösstatus: kiinteä muinaisjäännös

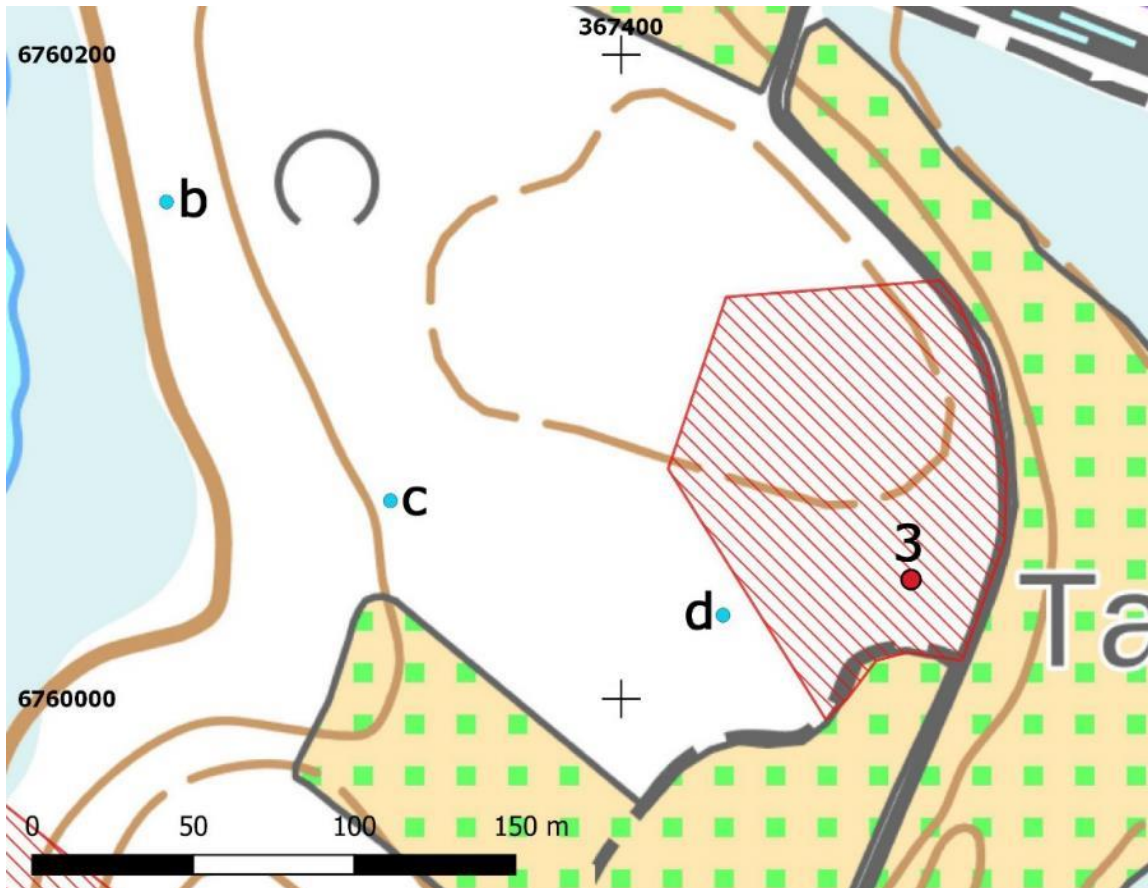
Muinaisjäännöstyyppi: hautapaikat

Ajoitus: rautakautinen

Aiemmat tutkimukset: Eeva-Liisa Schulz 2014 tarkastus, Eeva-Liisa Schulz ja Kirsi Luoto 2015 tarkastus, Kirsi Luoto 2016 koekaivaus

Koordinaatit: N 6760037 E 367490 z

Koordinaattiselite: muinaisjäännösrekisterin mukainen koordinaatti



Muinaisjäännösalue on merkitty punaisella rasterilla ja numerolla 3. Alueen sisällä oleva punainen piste osoittaa paikan pistemäistä sijaintitietoa. Siniset pisteet (b, c ja d) ovat alueelta havaittuja muita rakenteita. b: epämääräinen rökkiö, c: kivivalli/-rivi, d: kiviramppi.

#### Muinaisjäännösrekisteri:

Rautakautinen kalmisto sijaitsee lähellä Miemalanselän itärantaa ja rautatietä metsässä Harvialan taimitarhan vieressä, Vanajaveden ja Hiidenjoen välisellä niemellä. Metsä on kivikkoinen kuusikko, jossa aluskasvillisuus on matalaa. Maaperä löytöpaikoilla on hienon hiekan tai hiesun sekaista multaa. Metsästä löydettiin useita rautakautisia esineitä metallinilmaisimella. Lisäksi löydettiin luuta ja kuonaa. Pellolta taimitarhan alueelta ei löytöjä ole. Niemenpään kartano ja Niemenpään kuppikivi sijaitsevat lähistöllä.

Vuoden 2016 koekaivauksen perusteella paikalla sijaitsee polttokalmisto, jonka tutkittu osa ajoittuu rautakauden loppupuolelle, viikinkiajalle. Tähän viittaavat kaivausalueelta löydetyt esinelöydöt ja palanut luu. Osteologisen analyysin mukaan vuoden 2014 löytökohdasta saadut luut ovat kaikki palaneita ja peräisin yhdestä, mahdollisesti naispuolisesta vainajasta. Niemenpään Hamppula on laaja muinaisjäännösalue, ja kohteen alueella saattaa sijaita kalmiston lisäksi myös muita rautakautiseen ihmistoimintaan liittyviä jäännöksiä. Alueelta tehdyt esinelöydöt viittaavat myös melko pitkään käyttöjaksoon aina keskiseltä rautakaudelta historialliselle ajalle saakka.

Tiainen 2020:

Niemenpään Hamppula sijaitsee Niemenpään kartanon pohjoispuolisella metsäisellä mäellä, inventointialueen länsikulmalla. Hamppulan muinaisjäännösalue sijoittuu mäen itälaitaan. Alueella on tehty arkeologinen koekaivaus vuonna 2015 (Luoto), jolloin paikalta todettiin rautakauden loppupuolelle ajoittuva polttokalmisto.

Helppokulkuinen ja avarapohjainen metsäinen mäki kuljettiin lävitse inventoinnin aikana. Paikka vaikutti olevan muinaisjäännösrekisterissä kuvaillussa kunnossa. Alueelta havaittiin aiemmin kartoitetut (Luoto) kivirakenteet B, C ja D, rakennetta A ei maastosta havaittu. Alla esitetyt koordinaatit on otettu Luodon raportista, koska tuolloin rakenteet mitattiin takymetrillä vs. inventoinnin käsi-GPS mittauksen epätarkkuus.

Kivirakenne B. N 6760151 N 367326. Epämääräisen pyöreä kiviröykkiö(?) jonka halkaisija noin 5 m ja korkeus puolisen metriä. Sijoittuu vanhan rantatörmän päälle.

Kivirakenne C. N 6760056 N 367326. Noin 10 m pitkä ja noin metrin leveä kivivalli, jolla korkeutta max. 40 cm. Kiviä ei vaikuttanut olevan kahdessa kerroksessa.

Kivirakenne D. N 6760032 N 367434. Noin 4 \* 4 m kokoinen luiskamainen kiven ja maan sekainen rakenne, vaikuttaa lähinnä ajorampilta. Senaatinkartalla (1884) kutakuinkin rampin kohdalla on rakennus, muilla tarkastetuilla vanhoilla kartoilla alueella ei ole rakennuksia.

Inventointihavaintojen perusteella kohteen muinaisjäännösrajaukseen ei ehdoteta muutoksia.



Kuva 6. Hamppulan muinaisjäännösalueita. Itään.



Kuva 7. Epämääräinen kiviröykkiö (kartan b). Länteen.



Kuva 8. Kivivalli/-rivi (kartan c). Koilliseen.



Kuva 9. Kiviramppi. Länteen.

## 5.4 Marjumäki

Nimi: Marjumäki

Muinaisjäännöstunnus: 165010017

Muinaisjäännösstatus: kiinteä muinaisjäännös

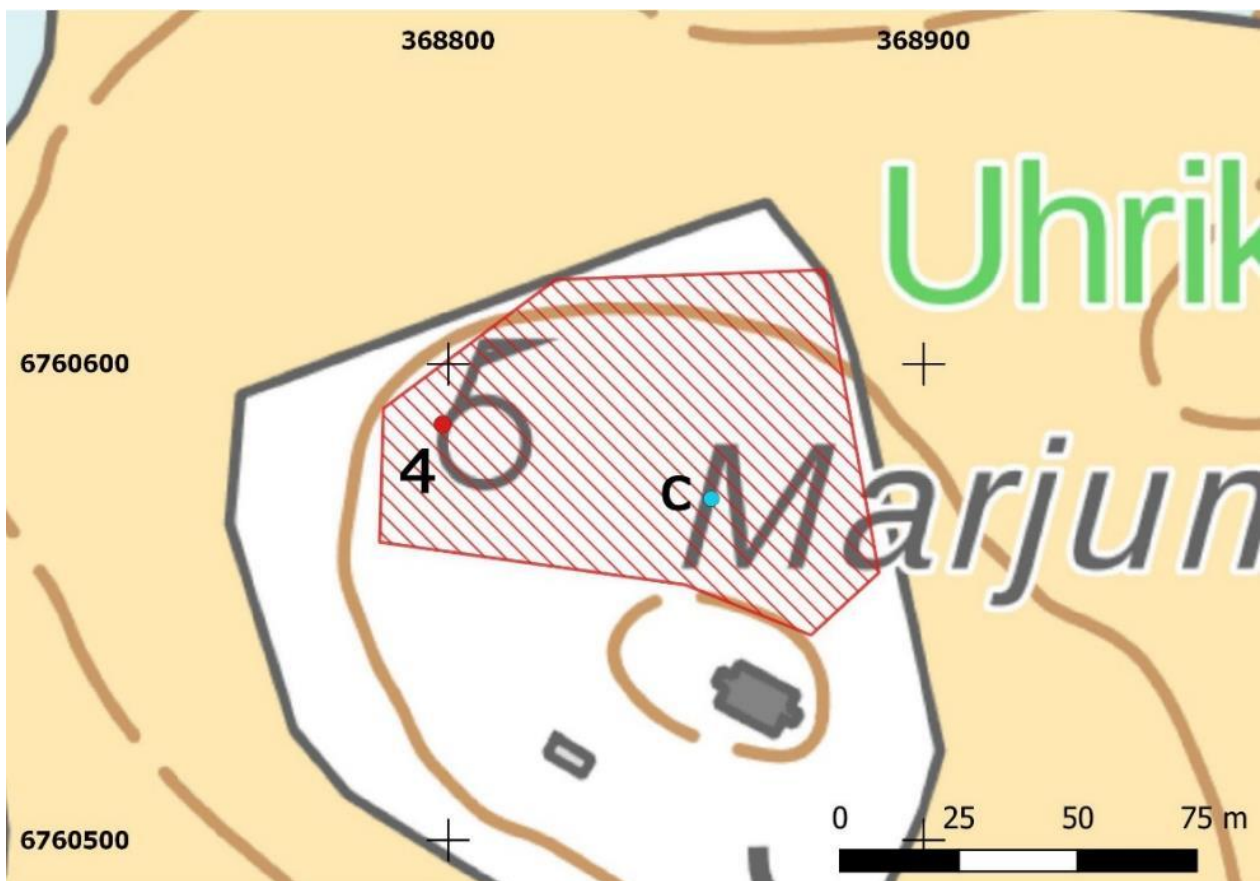
Muinaisjäännöstyyppi: kultti- ja tarinapaikat, kuppikivet / asuinpaikat, torpat / työ- ja valmistuspaikat, viljelyröykkiöt

Ajoitus: historiallinen, ajoittamaton

Aiemmat tutkimukset: Jouko Voionmaa 1935 tarkastus, Esko Sarasmo 1939 inventointi, Sakari Pälsi 1943 tarkastus, Jyri Saukkonen 1984 inventointi, Tuula Heikkurinen-Montell 2002 tarkastus, Kreetta Lesell 2008 inventointi

Koordinaatit: N 6760587 E 368799 z 87

Koordinaattiselite: kuppikiven koordinaatit (muinaisjäännösrekisterin mukaan)



Marjumäen muinaisjäännösalue on merkitty punaisella rasterilla ja numerolla 4. Alueen sisällä oleva punainen piste osoittaa kuppikiven kohdan. Sininen piste (c) on alueelta havaittu röykkiö.

#### Muinaisjäännösrekisteri:

Muinaisjäännösryhmässä on kuppikivi, neljä röykkiötä, painanne ja rakennuksen pohja, joka voi olla keskiaikaisen torpan jäännös. Kuppikivi, jossa on 15 -17 kuppia, sijaitsee Harvialan kartanon päärakennuksesta noin 450 m luoteeseen, peltojen ympäröimän mäennyppylän luoteissyrrällä (1,4 x 1 x 0,3-0,4 m). Röykkiöt ovat kuppikivestä länteen ja rakennuksen pohja koilliseen samassa peltojen ympäröimässä metsikössä. Mäennyppylän laella on myös asuinrakennus pihamaineen. Alue on kivikkoinen.

Röykkiöt ovat todennäköisesti peltoraunioita, ainakin osa niistä voi olla melko nuoria. Metsikön pohjoisosassa on rakennuksen raunio, joka sijaitsee kutakuinkin samassa paikassa kuin Kuninkaan kartastossa alueelle merkitty torppa.

Alue kuului ennen kuntaliitosta (1967) entiseen Vanajan kuntaan, ja on sitä osaa Harvialasta, joka liitettiin Janakkalaa

#### Alakohteet:

Rakennuksen pohja pellon reunassa, koko noin 4 \* 7 m. N 6760587 E 368799

Viljelyröykkiö A, koko noin 1 \* 2 m, kivien halkaisijat keskimäärin 30 cm. N 6760578 E 368808

Viljelyröykkiö B. Sijaitsee röykkiön A vieressä.

Viljelyröykkiö C, koko noin 2 \* 2 m, kivien halkaisijat keskimäärin 10-40 cm. N 6760574 E 368857

Viljelyröykkiö D, koko noin 2,5 \* 3 m ja kivien halkaisijat 10 - 40 cm. Röykkiö on matala ja varsin epämääräinen, sen kivet ovat isoja ja sen lähellä on joku painanne. N 6760550 E 368860

#### Tiainen 2020:

Marjumäen muinaisjäännösalue sijoittuu peltojen keskellä olevan (Marju)mäen pohjoispuoliskolle. Paikalla kasvaa kuusimetsää, maan tasalla paikoin tiheääkin varvukkoa. Maaperä muinaisjäännösalueella on osittain hyvin kivistä.

Muinaisjäännökseen tiedetään kuuluvaksi kuppikiven, neljä röykkiötä sekä rakennuksen perustuksen. Rakennuksen perustus sijaitsee vuoden 2008 inventoinnin (Lesell) perusteella muinaisjäännösalueen koilliskulmalla ja sen on arveltu olevan jopa keskiaikaisen torpan jäännös.

Paikalta ei nyt tehdyn inventoinnin yhteydessä havaittu rakennuksen jäännöstä. Alueen koilliskulmalla on hieman ympäristöään tasaisempi ja aavistuksen sitä korkeampi muutaman aarin kokoinen ala. Alan pellon puoleiselle laidalla on kiviä, jotka ilmeisesti on lykitty sijoilleen pellostä.

Vanajan alueella ei ollut paljoakaan torppareita ennen 1700-luvun puoliväliä. Harvialassa on henkikirjojen mukaan ollut vuonna 1749 kahdeksan torppaa, joista osa on varmuudella ollut

kylän reuna-alueilla Metsäkulmalla. Vuonna 1775 Harvialassa on ollut jo 18-23 torppaa (Rytkönen: 90-92).

1700-luvun lopun kuninkaan kartassa nykyisen muinaisjäännösalueen koillisosaan on merkitty rakennusrypäs ja teksti ”Torp”. Kuninkaan kartan suurpiirteisyyden takia rakennusten todellisesta määrästä ja sijoittumisesta ei kartan perusteella voi tehdä lopullisia päätelmiä. Pitäjänkartalla (1842) paikalla ei ole rakennuksia. Senaatinkartalla (1884) mäen koilliskulmalla on asuinrakennus ja teksti ”Marjoniemi”. 1960-luvun peruskartalla paikan päärakennus on nykyisellä paikallaan. Paikalla olleen torpan keskiaikaisuudesta ei tässä yhteydessä saatu mitään viitteitä.

Aiemmin alueelta havaituista neljästä kivistä rökkiöstä nyt löydettiin vain yksi. Pisteessä N 6760573 E 368855 on matala (noin 60 cm) ja loivapiirteinen, halkaisijaltaan noin 3,5 m kokoinen kivien ja maansekainen rökkiö. Kyseessä on ilmeisesti vuoden 2008 inventoinnin rökkiö C. Rökkiön kiviä ei näkynyt kasvillisuuden alta, mutta se tuntuivat jalan alla rökkiön yli käveltäessä.

Kuppikivi sijaitsee muinaisjäännösrekisterissä kuvaillulla paikalla ja kunnossa. Kiven vierelle on pystytetty muovinen auraiskeppi(?), ilmeisesti helpottamaan kiven löytämistä. Kuppikivi on aiemmin tunnettu nimellä ”Harvialan uhrikivi” (Saraso: 22-23).

Inventointihavaintojen perusteella kohteen muinaisjäännösrajaukseen ei ole syytä tehdä muutoksia.



Kuva 10. Marjumäen kuppikivi lapion ja muovikepin vasemmalla puolella. Länteen.



Kuva 11. Lapiro pystyssä alueelta havaitun röykkiö c:n päällä.

## 5.5 Harviala

Nimi: Harviala

Muinaisjäännöstunnus: 1000012254

Muinaisjäännösstatus: kiinteä muinaisjäännös

Muinaisjäännöstyyppi: asuinpaikat, talonpohjat

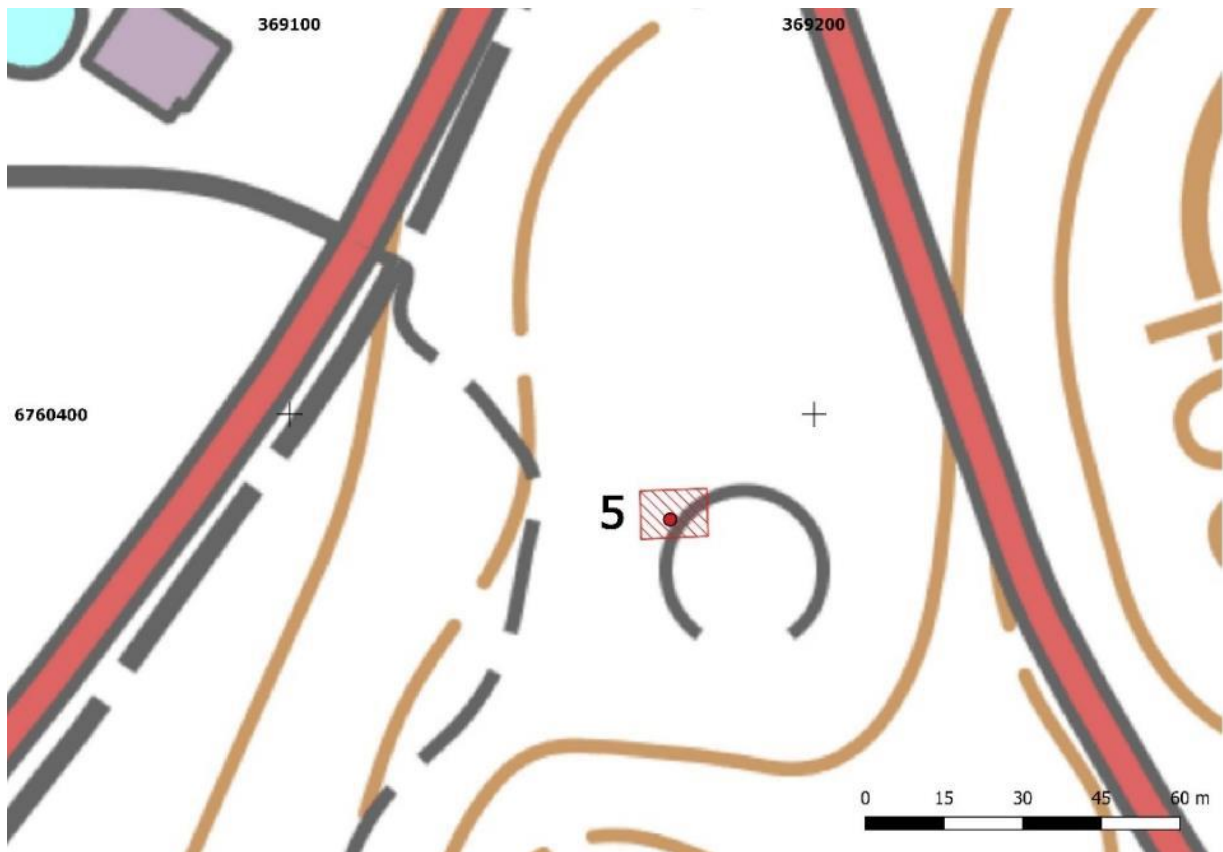
Ajoitus: historiallinen

Aiemmat tutkimukset: Kreetta Lesell 2008 inventointi

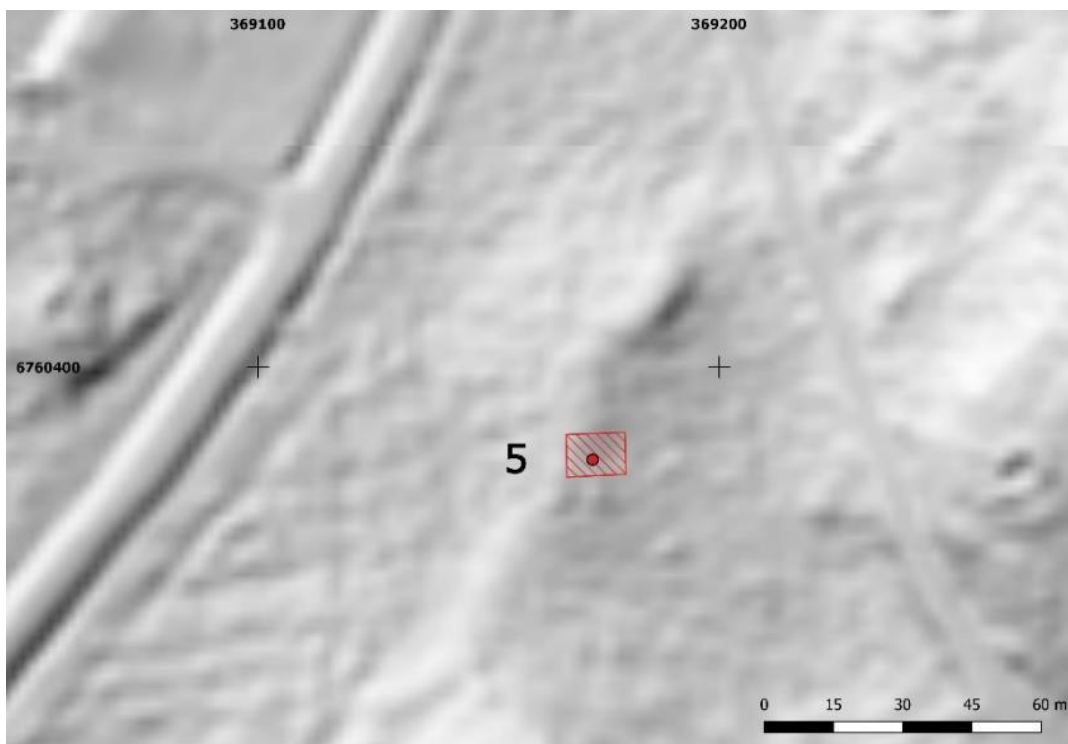
Koordinaatit: N 6760382 E 369177 z 87,5

Koordinaattiselite: rakennuksen pohjan keskikoordinaatit





Harvialan muinaisjäännösalue on merkitty punaisella rasterilla ja numerolla 5.



Harvialan muinaisjäännösalue on merkitty punaisella rasterilla ja numerolla 5. Vinovalovarjosteesta erottuu selvästi paikalla oleva noin koillinen-lounassuuntainen matala harjanne.

#### Muinaisjäännösrekisteri:

Rakennuksen pohja ja maakumpu sijaitsevat Harvialan nykyisen päärakennuksen lähellä olevassa metsässä, päärakennuksesta noin 50 m luoteeseen ja sinne johtavan tien eteläpuolella. Rakennuksen pohja voi olla entinen kartanon päärakennus tai joku muu siihen liittyvä rakennus. Tästä 28 m lounaaseen on isohko maakumpu.

Rakennuksen pohja on kooltaan 4 x 8 m ja se on suorakaiteen muotoinen. Keskellä on kivikasa, ja reunoja kiertää tasaisin välein yksittäisiä isoja kiviä, jotka ovat läpimitaltaan 50 cm tai enemmän. Tähän kohtaan on merkitty rakennus 1800-luvun kartoissa.

Maakumpu on kooltaan 8 x 20 m. Sen laella on painanne, jossa näkyy isoja kiviä. Puutarhaopiskelijat ovat löytäneet jäänteitä vanhasta muotopuutarhasta nykyisen päärakennuksen läheisyydestä.

#### Alakohteet:

maarakenteet, maakummut. N 6760451 E 369168

#### Tiainen 2020:

Paikalla oleva itä-länsisuuntaisen rakennuksen perustus (keskipiste N 6760380 E 369173) on kooltaan noin 5 \* 8 m. Sen keskellä on samansuuntainen, noin 4,5 \* 3,5 m kokoinen matala (max. 40 cm) kivikeskittymä. Itse perustus hahmottuu epämääräisinä ja hajanaisina kiviriveinä, missä eniten rinnakkaisia kiviä on sen lounaiskulmalla, länsiseinustalla ja pohjoisseinustan keskiosassa. Perustuksen keskellä oleva kivikeskittymä voisi olla tulisijan perustus. Paikalla ollut rakennus on ollut joko hyvin kevyesti perustettu tai sen perustuksen on purettu perusteellisesti.

Rakennuksen perustuksesta noin 50 m pohjoiseen sijaitsee maakumpu (ilmeisesti muinaisjäännösrekisterissä mainittu maakumpu, joka rekisterin mukana sijaitsee rakennuksen luoteispuolella). Kummun koko on noin 30 \* 15 m ja se vaikuttaa jatkuvan vähemmän selvänä harjanteena edelleen kohti lounasta. Kummun päällä on paikoin hiekkamoreenia, mutta muutaman lapionpiston perusteella kummussa on kalliosydän. Paikan nähneenä pitäisin kumpua luontaisena.

Muinaisjäännösrekisterissä mainitusta puutarhaopiskelijoiden löytämästä muotopuutarhan jäljistä ei nyt havaittu merkkejä.

Harvialan kartano on vanhojen karttojen perusteella (v. 1772 ja kuninkaan kartta 1700-luvun lopulta) sijainnut alkujaan nykyisen Alikartanon kohdalla. Pitäjänkartalla kartano (Harviala Gård) on edelleen nykyisen Alikartanon paikalla. Senaatinkartalla (1884) kartano on siirtynyt nykyiselle paikalleen ja Alikartanon kohdalle on merkitty useampia nimeämättömiä erikokoisia rakennuksia. Senaatinkartalla havaitun rakennuksenperustuksen kohdalla on kutakuinkin itä-länsisuuntainen rakennus. 1960-luvun peruskartalla paikalla ei ole rakennuksia.

Nähdyn perusteella vaikuttaisi siltä, että kyseessä ei ole entinen Harvialan päärakennus, juuri sen kevytrakenteisuuden vuoksi. Karttatarkastelun perusteella kyseessä on 1800-luvun jälkipuoliskon rakennuksen perustus. Kohteen muinaisjäännösstatuksen ja -alueen tarkempi pohtiminen vaatisi kohdennetun tutkimuksen. Nyt kohteelle laadittiin aluerajaus, joka pitää sisällään rakennuksen perustuksen – mainittu maakumpu jää rajauksen ulkopuolelle.



Kuva 12. Kuvasta ja maastossa heikosti hahmotettavan rakennuksen perustus. Kuvan vasemmalla etualalla olevat kivet ovat osa sen seinälinjaa. Lapio on pystyssä todennäköisen uunin jäännöksen kohdalla rakennuksen (ja kuvan) keskellä. Pohjoiseen.



Kuva 13. Rakennuksen perustuksen pohjoispuolelta todettu maakumpu. Koilliseen.

## 5.6 Kodjala (Koljala)

Nimi: Kodjala (Koljala)

Muinaisjäännöstunnus: 1000012255

Muinaisjäännösstatus: kiinteä muinaisjäännös

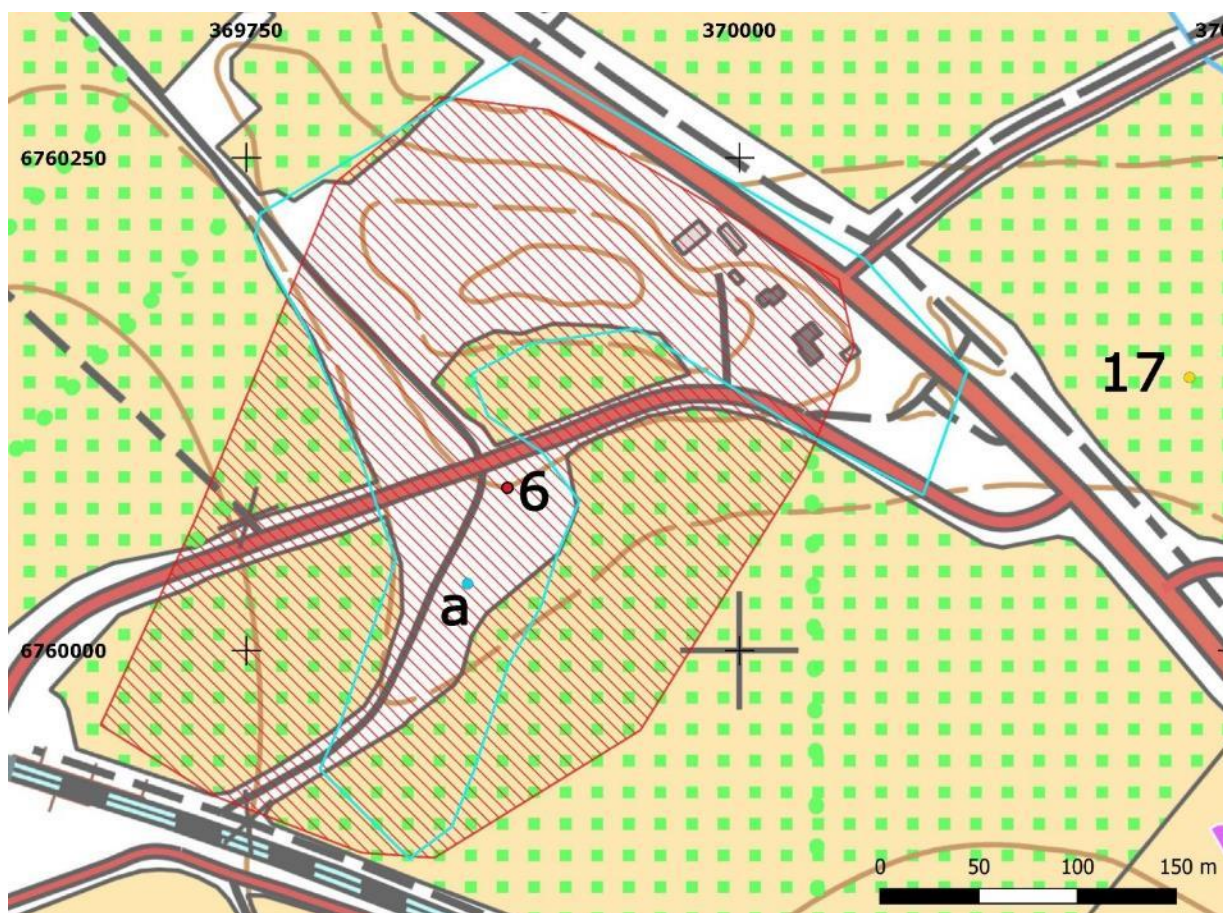
Muinaisjäännöstyyppi: asuinpaikat, kylänpaikat

Ajoitus: historiallinen

Aiemmat tutkimukset: Kreetta Lesell 2008

Koordinaatit: N 6760083 E 369882 z 85-95

Koordinaattiselite: muinaisjäännösrekisterin mukainen koordinaatti



Kodjalan muinaisjäännösalue on merkitty punaisella rasterilla ja numerolla 6. Alueen sisällä oleva sininen piste (a) osoittaa havaitun rakennuksen perustuksen paikan. Sininen viiva osoittaa vanhoilta kartoilta paikannetun kylän sijaintia. Keltainen piste ja numero 17 osoittaa löytöpaikkaa Koivuniemi (raportin kohde 5.17).

Muinaisjäännösrekisteri:

Kodjalan keskiaikainen kylä on sijainnut Harvialan kartanon mailla. Kuninkaan kartaston ja vuoden 1702 maakirja kartan mukaan se on ollut Harvialan kartanon 1700-luvun sijaintipaikasta (nykyinen Alikartanon kohta) itään, Hiidenjoen ja Pikkujoen välissä. Täysin varmaa sijaintia ei vanhojen karttojen mukaan pystytä määrittämään.

Kodjalan (Koljala) kylä mainitaan lähteissä jo vuonna 1374. Kylässä on ollut vuonna 1539 10 itsenäistä verotaloa ja ainakin yksi Harvialan alainen lampuotitila.

Nykyisestä kartanon päärakennuksesta Kodjalan keskiaikainen kylä on sijainnut itään Harvialantien eteläpuolella, Alikartanontien kohdalla tai sen jommalla kummalla puolella, todennäköisesti kuitenkin rautatien pohjoispuolella eli kaava-alueen itäosassa tai sen välittömässä läheisyydessä.

Jos keskiaikainen kylätontti sijaitsee kaava-alueen pohjoisosassa, se on todennäköisesti suureksi osaksi tuhoutunut siellä olevien myöhempien rakenteiden takia. Niiden välissä voi kuitenkin olla jäljellä keskiaikaisia rakenteita. Jos keskiaikainen kylätontti on sijainnut etelämpänä, se on säilynyt paremmin.

Alueella on myös kaksi röykkiötä, joita voivat olla peltoraunioita. Ne vaikuttivat melko uusilta. Ne sijaitsevat nykyisen pellon vieressä. Alueelle on kuitenkin niin paljon ihmistoiminnan jälkiä, että kyse voi olla myös muusta.

Tiainen 2020:

Koljalan (vanhempi kirjoitusasu Kodjala) kylä periytyy vähintään 1300-luvun jälkipuoliskolta; esim. asiakirjoissa mainitaan mitä ilmeisimmin Koljalasta kotoisin oleva Laurea aff Chodialum vuonna 1374 (Nissilä 1976:16). Kylän rautakautinen periytyminenään ei ole millään lailla poissuljettua, kylän rautakautisuuteen viittäisi lähialueen rautakautiset irtolöydöt. Koljala yhdessä Luolajan kanssa ovat olleet Vanajan suurimmat kylät 1500-1700-luvuilla (Rytkönen :28-29).

Muinisjäännösrekisterin tiedoista poiketen kylän sijainnin voi paikantaa verrattain hyvin vanhojen karttojen perusteella (kartat 1702, 1772, 1842, 1884). Vanha kylänpaikka sijoittuu kutakuinkin nykyisen muinisjäännösalueen kohdalle, ainoastaan muinisjäännösalueen kaakkois- ja lounaisosat näyttäisivät ulottuvan kyläalueen ulkopuolille. Kyläalue on autioitunut sen itäosaa lukuun ottamatta viimeistään 1900-luvulla, ja autiona se on näiltä osin edelleenkin.

Muinisjäännösalueen rakentamattomassa pohjoisosassa on lukuisia erikokoisia kuoppia, painanteita ja kasoja, joista osa on suurella todennäköisyydellä hyvinkin nuoria. Pellon ja metsäisen alueen reunoilta havaittiin useista paikoista tiilen kappaleita, palaneen saven paloja, rapautuneita kiviä, lasin kappaleita, punasaviastian paloja yms. tyypillistä historiallisen asuinpaikan löytömateriaalia. Alueen eteläosan metsäsaarekkeen eteläpäädyssä tavattiin noin 8 m kokoinen neliömäinen rakennuksen perustus (N 6760032 E 369862). Perustus on kovin epämääräinen, matala (max. 40 cm) ja sen seinävallit olivat kiven ja maan sekaiset.

Muinisjäännösalueelle ei inventoinnin yhteydessä tehty kajoavaa tutkimusta. Koljalan kylätontin todellisen laajuuden ja säilyneisyyden selvittäminen vaatisi kohdennetun arkeologisen tutkimuksen.



*Kuva 14. Alueen pohjoisosan tuoreempia kaivelun jälkiä. Koilliseen.*



*Kuva 15. Alueen eteläosasta tavattu mahdollinen rakennuksen jäännös, joka erottuu kuvassa lähinnä oikean laidan matalana maavallina. Luoteeseen.*



*Kuva 16. Muinaisjäännösalue sijoittuu metsikköön sekä sitä ympäröiville pelloille ja taimitarhaan. Koilliseen.*

## 5.7 Hakalan torppa\*

Nimi: Hakalan torppa

Muinaisjäännöstunnus: uusi kohde

Muinaisjäännösstatus: mahdollinen muinaisjäännös

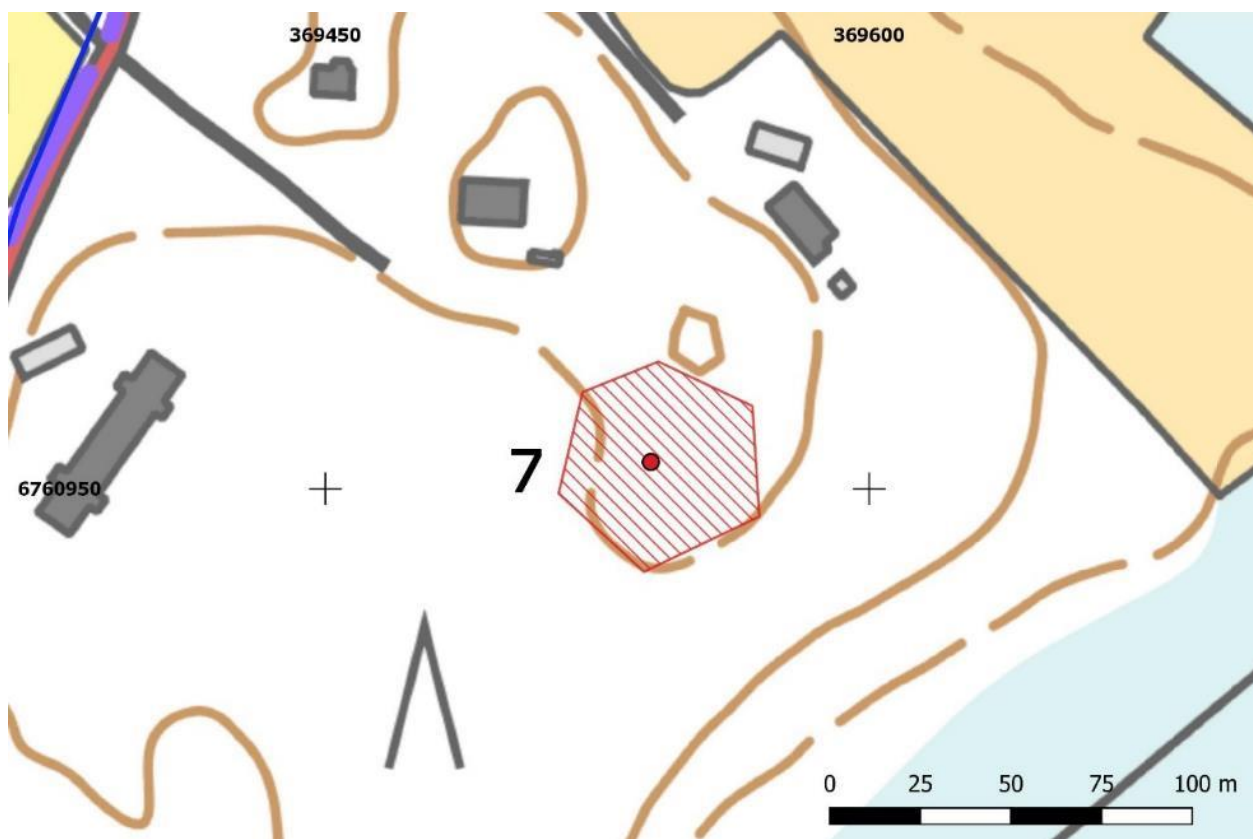
Muinaisjäännöstyppi: asuinpaikat, torpat

Ajoitus: historiallinen

Aiemmat tutkimukset: -

Koordinaatit: N 6760957 E 369544 z 88-89

Koordinaattiselite: lieden raunio, GPS mittaus



Muinaisjäännösalue on merkitty punaisella rasterilla ja numerolla 7. Punainen piste alueen sisällä on havaitun lieden raunion kohdalla.

Muinaisjäännösrekisteri: -

Tiainen 2020:

Hakalan torppa on sijainnut Hiidenjoen länsipuolella ja nykyisen Harvialantien (tienro 290) pohjoispuolella. Torppa on ollut paikalla 1700-luvun lopun sekä vuosien 1842 ja 1884 karttojen perusteella, joskin myös vuoden 1772 peltokartalla olevien pelto- ja metsäkuvioiden perusteella paikalla on voinut olla torppa/talo. Paikka on nimellä Hakalan torppa vuoden 1842 pitäjänkartalla. Vuoden 1925 pitäjänkartalla paikalla ei ole taloa. 1960-luvun perustekartalla paikalle ei ole merkitty rakennusta, mutta kartan peltokuviot vastaavat hyvin vuoden 1884

kartan peltokuvioita, jolloin paikalla on ollut torppa. Ilmakuvan perusteella paikka kasvaa nykyisin istutettua metsää.

Torppa paikannettiin tarkasti vasta inventoinnin raportoinnin yhteydessä. Paikka tarkastettiin maastossa 31.3.2021. Maastokäynnin aikana maa oli vielä hieman jäässä, mutta metsässä ei ollut lunta haitaksi asti. Paikalta havaittiin noin 4 m kokoinen ja 50-60 cm korkea sammalpeitteinen kivikumpu, joka on mitä ilmeisimmin laonnut liesi. Sammaleen alta erottuneet kivet olivat halkaisijaltaan alle 35 cm kokoisia ja osa niistä vaikutti rapautuneilta.

Lieden jäännökseksi tulkitun kummun ympäriltä ei havaittu rakennuksen perustusta. Kohteelle laadittiin muinaisjäännösrajaus, joka perustuu havaittuun lieden jäännökseen ja vanhoilta kartoilta tehtyyn torpan paikannukseen.



*Kuva 17. Lieden jäännös erottuu hyvin avarapohjaisesta metsästä. Koilliseen.*



# Löytöpaikat

## 5.8 Harviala 2

Nimi: Harviala 2

Muinaisjäännöstunnus: 1000023901

Muinaisjäännösstatus: löytöpaikat

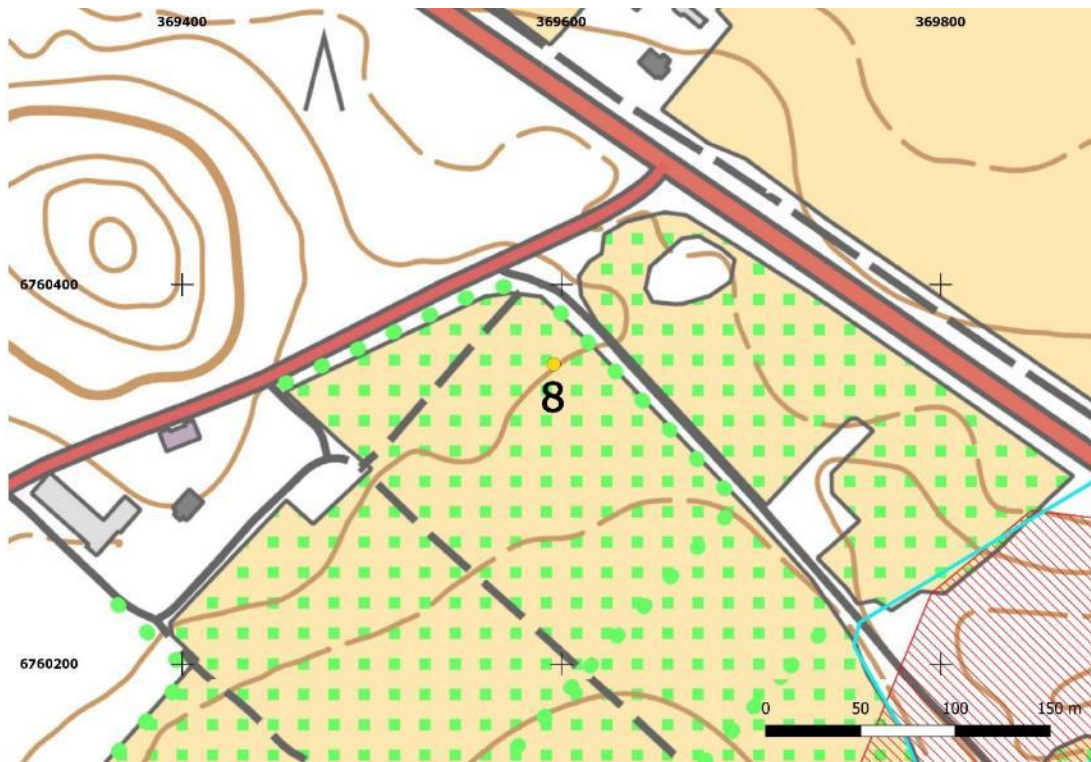
Muinaisjäännöstyyppi: irtolöytöpaikat

Ajoitus: rautakautinen

Aiemmat tutkimukset: -

Koordinaatit: N6760358 E 369596 z 90

Koordinaattiselite: löytäjän ilmoittama



Löytöpaikka Harviala 2 on merkitty keltaisella pisteellä ja numerolla 8.

### Muinaisjäännösrekisteri:

Hannu Ruohonen on löytänyt hopearahan KM 39897 17.5.2014 metallinetsinnässä Janakkalan Harvialasta, peltolohkolta nimeltään keskustaimisto 3. Maaperä on multaa ja löytösyvyys noin 10 cm. Samalta peltolohkolta on löytynyt posliiniastioiden palasia (ei talletettu). Löytöpaikka sijaitsee Janakkalan kirkosta 7 km pohjoisluoteeseen ja lähimmästä talosta noin 200 metriä itäkoilliseen. Harvialan historiallisen ajan rakennusjäänteet 1000012254 sijaitsevat noin 400 metriä löytöpaikasta länteen ja Kodjalan (Koljala) historiallisen ajan kylänpaikka 1000012255 250-400 metriä kaakkoon. Raha on Baijerin herttuan Henrik V:n raha, lyöty Regensburgissa 1018-1026. Tarkastamaton löytöpaikka

Tiainen 2020:

Löytöpaikka on taimitarhaa, missä inventoinnin aikana kasvoi 4-5 metristä taimistoa siisteissä riveissä. Maanpinta paikalla oli ilmiselvästi myllättyä, vanhaa peltoa, ja sillä kasvoi harvaa lyhyttä heinää. Taimirivien väleistä ei saatu havaintoja muinaisjäänöksestä tai uusista irtolöydöistä.



Kuva 18. Löytöpaikka sijoittuu vanhaan peltoon, nykyiseen taimitarhaan. Kaakkoon.

## 5.9 Niemenpää 2\*

Nimi: Niemenpää 2

Muinaisjäänöstunnus: uusi kohde

Muinaisjäänösstatus: löytöpaikat

Muinaisjäänöstyyppi: irtolöytöpaikat

Ajoitus: rautakautinen

Aiemmat tutkimukset: Jyri Saukkonen 1984 inventointi

Koordinaatit: 6759572 E 367388 z 87,5

Koordinaattiselite: arvio Saukkosen inventointiraportin (1986) perusteella

Karttaote kohteen [5.1 Niemenpään kartano](#) yhteydessä.

Saukkonen 1986:

Säilytyspaikka ei tiedossa, soljen muotti(?). Tiedot löydöstä ovat Akseli Salokanteleen teoksessa Vanajan kirja I-II (Wanajaseuran julkaisuja I. Hämeenlinna 1956. S. 132 ja 134). Salokannel kirjoittaa: ”Mahdollista on, että pronssia on käytetty ainakin korujen valmistukseen Vanajankin alueella. Tätä olettamustamme tukee se soljen muotti, jonka puutarhuri Nieminen löysi 1954 Harvialassa mullasta, joka oli tuotu Niemenpään ikivanhan kartanon maalta.” Muita tietoja löydöstä ei ole, joten löydön säilytyspaikka ja varma luonnekin ovat tuntemattomia.

Löytöpaikan sijainti: Tarkka löytöpaikka ei ilmene yllä olevasta Salokanteleen tekstistä; peruskarttakopiolla (s. 121) on merkitty löydön osalta aivan ent. Niemenpään kartanon pihapiirissä oleva kuppikivi (kohde JANAKKALA 42), koska tätä voidaan pitää jonkinlaisena kiinnekohtana löytöpaikan suhteen. Kivi sijaitsee Janakkalan kirkolta 6,5 km pohjoisluoteeseen ja Harvialan kartanosta n. 2 km lounaaseen. – Inventoinnissa 1984 löytöä tai löytöpaikkaa ei selvitelty.

Tiainen 2020:

Oletettua löytöaluetta Niemenpään kartanon alueella tarkastettiin inventoinnin aikana (katso raportin kohteet 5.1 Niemenpään kartano ja 5.3 Niemenpää). Paikalta ei saatu lisävalaistusta soljen muotin löytöpaikkaan tai -historiaan.

## 5.10 Niemenpää 3\*

Nimi: Niemenpää 3

Muinaisjäännöstunnus: uusi kohde

Muinaisjäännösstatus: löytöpaikat

Muinaisjäännöstyyppi: irtolöytöpaikat

Ajoitus: kivikautinen

Aiemmat tutkimukset: Jyri Saukkonen 1984 inventointi

Koordinaatit: N 6759562 E 367386 z 87,5

Koordinaattiselite: arvio Saukkosen inventointiraportin (1986) perusteella

Karttaote kohteen [5.1 Niemenpään kartano](#) yhteydessä.

Saukkonen 1986:

Säilytyspaikka ei tiedossa, kampakeraaminen saviastianpala(?). Tiedot löydöstä ovat Akseli Salokanteleen teoksessa Vanajan kirja I-II (Wanaja-seuran julkaisuja I. Hämeenlinnan 1956. s. 131). Salokannel kirjoittaa: ”Useita todisteita on siitä, että Vanajassa on ollut asutusta jo kivikaudella. Tässä eräitä sellaisia: Keväällä 1948 toi muuan koulupoika repussaan rikkinäisen saviastianpalasen Harvialan kansakouluun. Aluksi luulimme sen olevan peräisin jostakin tavallisesta ruukkumestarin tuotteesta, mutta tarkemmin kappalletta tutkittuamme tulimme

siihen päätökseen, että kappale oli peräisin tuhansien vuosien takaiselta ajalta. Kun kappale oli puhdistettu, havaitsimme sen reunan kauniisti koristelluksi: kolmioita, viivoja, vinoneliöitä, pieniä kuoppia ja alinna tiheässä rivissä kulkevia viivoja, kuten kammalla vedettyjä. Tämä kappale oli löydetty Harvialan alueella olevan Niemenpään pellostä, n. 0,1 m syvyydeltä. Asiantuntijat selittivät tämän kuuluvan ns. kampakeramiikan kukoistusajan saviastioihin. Kivikauden aikainen ihminen valmisti keittoastiansa savesta, koristaen ja polttaen sen kestäväksi astiaksi. Astian koristelun mukaan kutsutaankin tätä aikakautta kampakeraamiseksi ajaksi. Tämä astia oli valmistettu useita tuhansia vuosia e.Kr. syntymää." Muita tietoja ei ole. Huom! Löydön säilytyspaikka ei ole tiedossa eikä saviastianpalasta ole aiempia tietoja museoviraston esihistorian toimiston arkistossa. Löydön luonteeseen kampakeraamisena saviastianpalana on edellä suhtauduttu varauksellisesti, koska asiasta ei ole varmuutta tässä suhteessa.

Löytöpaikan sijainti: Salokanteleen selostuksesta ei selviä tarkka löytöpaikka. Hän mainitsee ainoastaan Niemenpään pellon, ja peruskarttakopiolle (s. 121) onkin merkitty löydön osalta aivan ent. Niemenpään kartanon pihapiirissä oleva kuppikivi (kohde JANAKKALA 42), koska tätä voidaan pitää jonkinlaisena kiinnekohtana löytöpaikan suhteen. Kuppikivi sijaitsee Janakkalan kirkolta 6,5 km pohjoisluoteeseen ja Harvialan kartanosta n. 2 km lounaaseen. Salokanteleen selostuksesta ei selviä kuitenkaan varmuudella, tarkoittaako hän Niemenpään ent. kartanoa, ja että löytöpaikka olisi tämän lähellä, vaiko nyk. Niemenpään kylää, jonka alueet ovat aivan Harvialan maissa kiinni. Niemenpään kylän alueet ovat seuraavilla peruskartoilla: 2131 12 Harviala osa A, 2131 11 Janakkala osa B, 2131 09 Hämeenlinna osa C ja 2131 08 Hyvikkälä osa D. Inventoinnissa 1984 löytää tai löytöpaikkaa ei selvitelty.

#### Tiainen 2020:

Oletettua löytöaluetta Niemenpään kartanon alueella tarkastettiin inventoinnin aikana (katso raportin kohteet 5.1 Niemenpään kartano ja 5.3 Niemenpää). Paikan metsäinen mäki on muinaisjäännösaluetta ja mäkeä ympäröivät pellot taimitarhaa. Viitteitä kivikautisesta toiminnasta ei inventoinnin aikana saatu.

## 5.11 Paimenaro\*

Nimi: Paimenaro

Muinaisjäännöstunnus: uusi kohde

Muinaisjäännösstatus: löytöpaikat

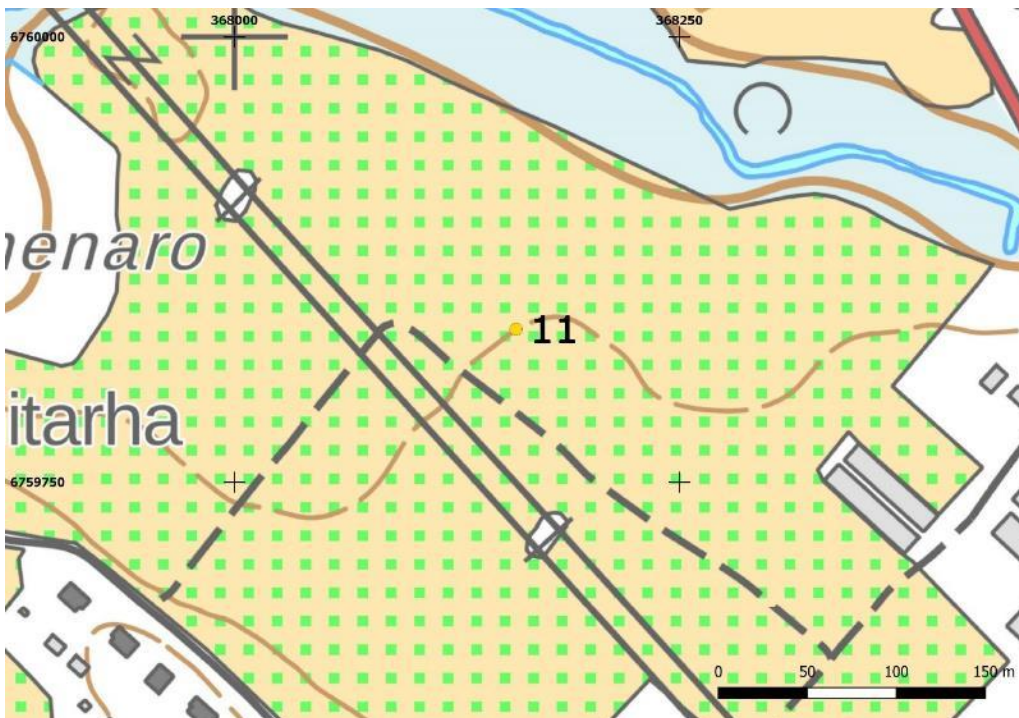
Muinaisjäännöstyyppi: irtolöytöpaikat

Ajoitus: rautakautinen

Aiemmat tutkimukset: Jyri Saukkonen 1984 inventointi

Koordinaatit: N 6759835 E 368160 z 82,5

Koordinaattiselite: arvio Saukkosen inventointiraportin (1986) perusteella



Löytöpaikka Paimenaro on merkitty keltaisella pisteellä ja numerolla 11.

Saukkonen 1986:

Löydöt: KM 16297 miekka. Esineen on löytänyt 8.6.1964 traktorinkuljettaja Ossi Lahti (os. Harviala, Nyrkkiälä) Vanajan Harvialan kylästä W. Rosenlew & Co Oy:n omistaman Harvialan kartanon Paimenaron pellostä, 300m traktorikatoksesta. Löytyi kesantoa äestettäessä 22 cm:n syvyydestä. Löytöpaikka on hiesuista hietamaata. Kts. karttaa verif. sekä H. Salmon valok. alueelta. Piiriesimies Ernst Frimanin (Harviala, Harvialan kartano) lähettämä, 30 mk:lla lunastettu rautakautinen esine. Kts. verif. Diar. 22.7.1964.

Löytöpaikan sijainti: Miekan löytöpaikka sijaitsee Janakkalan kirkolta 6,5 km pohjoisluoteeseen, Harvialan kartanon päärakennuksesta 1100 m lounaaseen ja Harvialan Alikartanosta n. 300m luoteeseen, Niemenpään kylän alueella. Paikka on peltomaastoa kuten esineen löytötiedoistakin ilmenee. Salmon mukaan esine on epäilemättä hajalöytö; paikan

tarkastuksessa hän ei havainnut siinä mitään kiinteään muinaisjäänökseen viittaavaa. -  
 Inventoinnissa 1984 löytöpaikkaa ei käyty tarkastamassa, koska koko peltoalue oli  
 sokerijuurikkaiden korjuun jäljiltä naattien peitossa koko sen ajan, minkä Janakkalassa liikuin.

Tiainen 2020:

Miekan löytöpaikka sijoittuu vanhaan peltoon, nykyiseen taimitarhaan. Paikkaa ei tarkastettu  
 inventoinnin yhteydessä.



Kuva 19. Rautakautinen miekka on löytynyt pellostä, nykyisestä taimitarhasta. Koilliseen.

## 5.12 Harviala 3\*

Nimi: Harviala 3

Muinaisjäänöstunnus: uusi kohde

Muinaisjäänösstatus: löytöpaikat

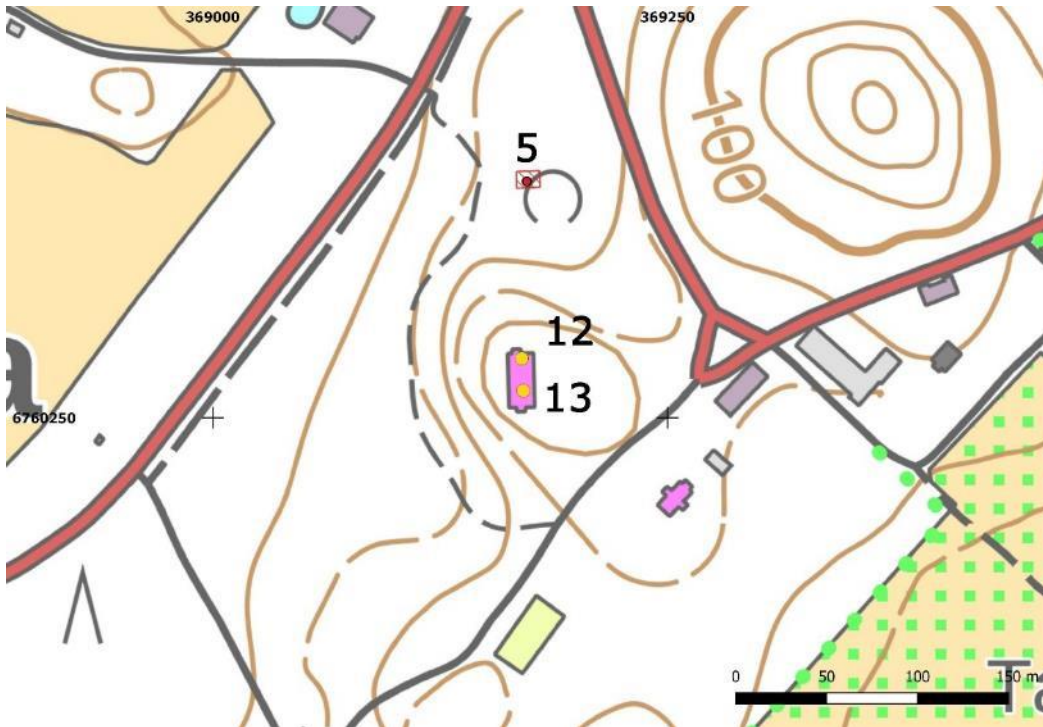
Muinaisjäänöstyyppi: irtolöytöpaikat

Ajoitus: rautakautinen

Aiemmat tutkimukset: H. J. Heikel 1896 tarkastus, Jyri Saukkonen 1984 inventointi

Koordinaatit: N 6760282E 369171 z

Koordinaattiselite: arvio Saukkosen inventointiraportin (1986) perusteella



Löytöpaikat Harviala 3 ja Harviala 4 on merkitty keltaisilla palloilla ja numeroilla 12 ja 13. Punainen alue ja numero 5 on kiinteä muinaisjäännös, raportin kohde 5.2 Harviala.

#### Saukkonen 1986:

Löydöt: KM 3289:3 soikea tuluskivi. Löydetty Harvialan kartanon läheltä. Saatu kansakoulunopettaja Viktor Saariselta. Esineitä, jotka maisteri H. J. Heikel toi muinaistieteelliseltä matkaltaan Hämeenlinnan seuduille kesällä 1896.

Löytöpaikan sijainti: Tarkempi löytöpaikka kartanon läheisyydessä ei ole tiedossa; Harvialan kartano sijaitsee Janakkalan kirkolta 6,5 km pohjoiseen ja nykyisestä Janakkalan ja Hämeenlinnan välisestä rajasta muutaman sadan metrin päässä.

#### Tiainen 2020:

Epämääräistä löytöpaikkaa ei pystytty tarkastamaan maastossa. Koordinaatti osoittaa kartanon vanhaan päärakennukseen.

### 5.13 Harviala 4\*

Nimi: Harviala 4

Muinaisjäännöstunnus: uusi kohde

Muinaisjäännösstatus: löytöpaikat

Muinaisjäännöstyyppi: irtolöytöpaikat

Ajoitus: kivikautinen

Aiemmat tutkimukset: Axel Heikel 1878 tarkastus?, Jyri Saukkonen 1984 inventointi

Koordinaatit: N 6760282 E 369171 z

Koordinaattiselite: arvio Saukkosen inventointiraportin (1986) perusteella

Karttaote kohteen [5.12. Harviala 3](#) yhteydessä.

Saukkonen 1986:

Löydöt: Ei tallessa, vasarakirves. Tiedot löydöstä ovat Axel Heikelin teoksessa Kertomus muinaisjäänöksistä Hauhon kihlakunnassa (Bidrag till kännedom af Finlands natur och folk utgivna af Finska Vetenskaps-Societen, Tjugonionde Häftet, Helsingfors 1878, s. 30). Heikel kirjoittaa: "Harviala. 56. Vasarakirves, löydetty muutamasta santakuopasta kartanon maalla; se talletetaan Harvialassa. Kertomuksen mukaan - nähtävänä se ei ollut, koska se luultiin olevan matkalla omistajansa kanssa Ruotsissa - arvelen sen olevan samannäköinen, kun kuv. 9 ja 10." Muita tietoja löydöstä ei ole; on kuitenkin mahdollista, että esine on yksi niistä kiviesineistä, jotka H. A. Reinholm mainitsee muistiinpanoissaan, kts. kohdetta JANAKKALA 237.

Löytöpaikan sijainti: Löytöpaikan määrittämiseen ei ole mahdollisuutta. Yllä olen ilmoittanut Harvialan kartanon päärakennuksen peruskordinaatit, mutta esine on ehkä löydetty kilometrienkin päästä kartanosta, koska ainakin vielä 1800-luvun alkupuolella Harvialan kartanon hallinnassa oli hyvin laaja ns. Harvialan lääni, joka käsitti ent. Vanajan itäpuoliskon; suurin osa tästä alueesta kuuluu nykyisin Janakkalaan ja vähäisemmät osat Hämeenlinnaan ja Hauhoon. (Tarkempi selvitys Harvialan läänistä kohteen JANAKKALA 225:n yhteydessä). "Harvialan maalla" ei siis välttämättä mielestäni tarkoita kartanon nykyisin omistamia maita tai edes Harvialan kylän varsin ~ suppeita alueita nyk. peruskartoilla (suuri osa näistäkin kuuluu nyk. Hämeenlinnaan). Asia jää tietysti kuitenkin ratkaisematta.

Tiainen 2020:

Epämääräistä löytöpaikkaa ei pystytty tarkastamaan maastossa. Koordinaatti osoittaa kartanon vanhaan päärakennukseen.

## 5.14 Haulionmäki 1\*

Nimi: Haulionmäki 1

Muinaisjäänöstunnus: uusi kohde

Muinaisjäänösstatus: löytöpaikat

Muinaisjäänöstyyppi: irtolöytöpaikat

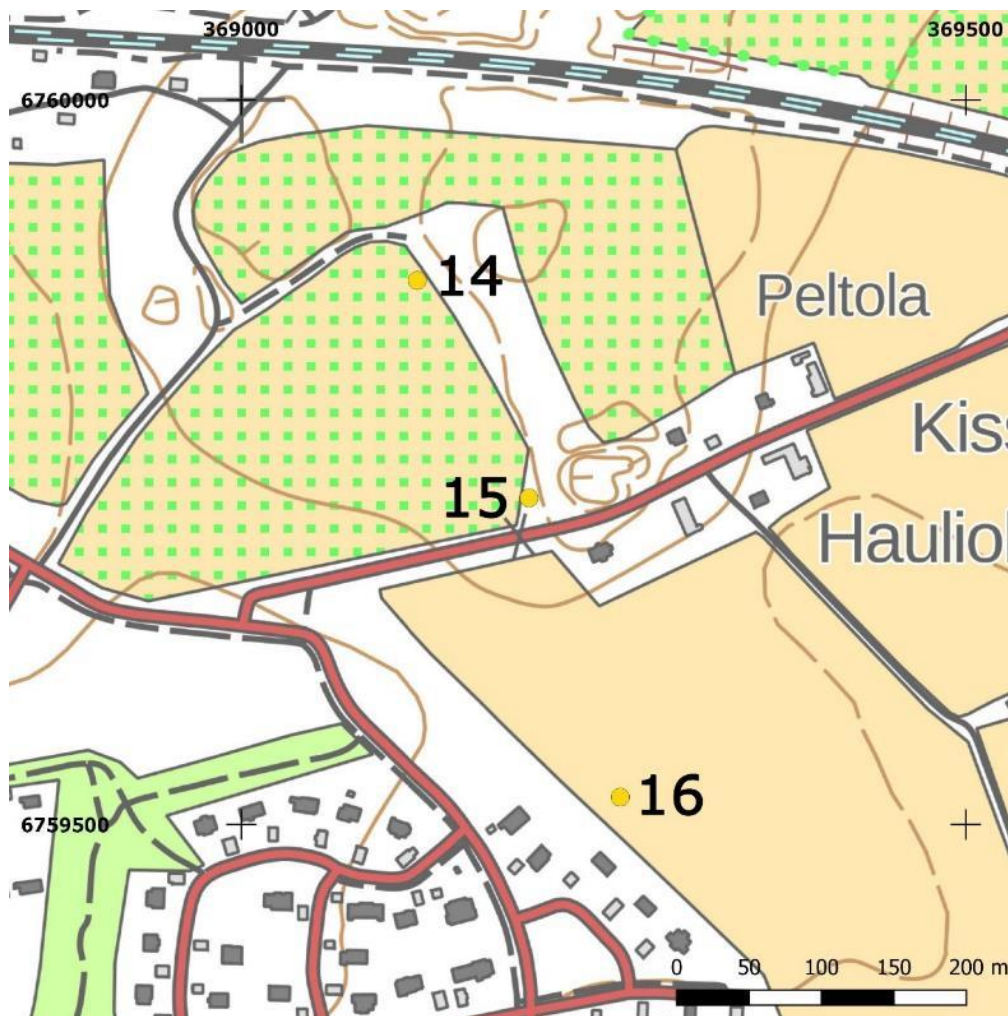
Ajoitus: kivikautinen

Aiemmat tutkimukset: Jyri Saukkonen 1984 inventointi

Koordinaatit: N 6759869 E 369111 z 86

Koordinaattiselite: arvio Saukkosen inventointiraportin (1986) perusteella





Löytöpaikat Haulionmäki 1, Haulionmäki 2 ja Haulionmäki 3 on merkitty keltaisilla palloilla ja numeroilla 14, 15 ja 16.

#### Saukkonen 1986:

Löydöt: KM 22706 kvartsi-iskos. Inventointilöytö 1984. Diar. 14.2.1985. Löytöpaikan sijainti: Paikka sijaitsee Janakkalan kirkolta 6,5 km pohjoisluoteeseen ja Haulionmäen päärakennuksesta 200m luoteeseen. Paikka on loivasti kohti länttä viettävän peltoalueen itäosassa, aivan metsikön länsipuolella.

Inventointi 1984: Iskos löytyi 25. lokakuuta tarkastaessani peltoaluetta iskoksen löytöpaikalta 100 m eteläkaakkoon löytyneen rautakautisen keihään kärjen (kohde JANAKKALA 51) johdosta. Tein muutaman koekuopan myös edellä mainittuun metsikköön, heti iskoksen löytöpaikan itäpuolelle, mutta en löytänyt niistä mitään kiinteään muinaisjäännökseen viittaavaa. Metsikkö vaikutti koekuoppien kohdalla ent. peltoalueelle istutetulta.

#### Tiainen 2020:

Iskos on löytynyt nykyisen taimitarhan/vanhan pellon ja pienen moreeniharjanteen rajalta, harjanteen länsipuolelta. Paikalta ei havaittu merkkejä kivikautisesta toiminnasta.



Kuva 20. Löytöpaikat Haulionmäki 1 ja Haulionmäki 2 sijoittuvat peltojen/taimitarhan väliin jäävän moreeniharjanteen länsipuolelle. Luoteeseen.

## 5.15 Haulionmäki 2\*

Nimi: Haulionmäki 2

Muinaisjäännöstunnus: uusi kohde

Muinaisjäännösstatus: löytöpaikat

Muinaisjäännöstyyppi: irtolöytöpaikat

Ajoitus: rautakautinen

Aiemmat tutkimukset: Jyri Saukkonen 1984 inventointi

Koordinaatit: N 6759718 E 369204 z 86

Koordinaattiselite: arvio Saukkosen inventointiraportin (1986) perusteella

Kartta ja kuva edellisen kohteen, [5.14 Haulionmäki 1](#), yhteydessä

Saukkonen 1986:

Löydöt: KM 14418 putkellinen keihäänkärki. Esine on löytynyt 21.5.58 Vanajan pitäjän Harvialan kartanon pellostä Haulionmäen juurelta. Maantie Hämeenlinnaan kulkee löytöpaikan likeisyydessä. (karttaluonnos verif.). Maanomistaja on Rosenlew Oy. Löytö tehtiin peltoa haratessa pintamullasta. Löytöpaikka on vanhaa peltoa, jossa maa on hiekka- ja sorapintaista, loivasti länteen päin viettävää. Paikalta otettu valokuva 17.9.1958. Esine, jonka on museolle toimittanut kouluneuvos Akseli Salokannel, Harviala. Löytöjä, Severi Harainen, Harviala Koljala, on lahjoittanut esineen. KM:lle. Diar. 5.9.58. (Em. valokuvaa ei ole esihist. toimiston arkistossa.)

Löytöpaikan sijainti: Löytöpaikka sijaitsee Janakkalan kirkolta n. 6,5 km pohjoiseen, Haulionmäen päärakennuksesta n. 100 m luoteeseen ja aivan itse Haulionmäen länsipuolella. Paikka on loivasti kohti länttä viettävää peltoa, kuten luettelotiedoistakin ilmenee. Löytöpaikan voi määritellä tarkasti luettelotiedoissa mainitun karttaluonnoksen avulla.

Inventointi 1984: Tarkastin löytöpaikan ja sen ympäristön 25. lokakuuta. Paikalla en havainnut mitään muinaisjäännökseen viittaavaa, mutta yhden kvartsi-iskoksen löysin keihäänkärjen löytöpaikalta n. 100m luoteeseen (kohde JANAKKALA 50).

Tiainen 2020:

Keihäänkärki on löytynyt 1950-luvulla pellostä. Kohta on nykyisen taimitarhan/vanhan pellon ja hiekkakuopan reunaan. Paikalta ei havaittu merkkejä muinaisjäännöksestä.

### 5.16 Haulionmäki 3\*

Nimi: Haulionmäki 3

Muinaisjäännöstunnus: uusi kohde

Muinaisjäännösstatus: löytöpaikat

Muinaisjäännöstyyppi: irtolöytöpaikat

Ajoitus: rautakautinen

Aiemmat tutkimukset: Jyri Saukkonen 1984 inventointi

Koordinaatit: N 6759518 E 369262 z 83

Koordinaattiselite: arvio Saukkosen inventointiraportin (1986) perusteella

Kartta kohteen [5.14 Haulionmäki 1](#) yhteydessä

Saukkonen 1986:

Löydöt: KM 16634 hioin tai riipus. Löytänyt koululainen Raimo Sintonen (os. Harviala) kesäkuussa 1964 Vanajan Koljalan (Harviala) Haulionmäen (Antti Henttonen, Harviala) pellostä, 150m Haulionmäen talosta etelään, sokerijuurikkaan harvennuksessa hiesusavipellon pinnalta. Mv. Antti Henttosen lähettämä 7,50 mk:lla lunastettu rautakautinen? esine. Diar. 17.2.1965.

Löytöpaikan sijainti: Löytöpaikka sijaitsee Janakkalan kirkolta n. 6 km pohjoisluoteeseen ja siis Haulionmäen talosta 150m etelään, peltoalueella.

Inventointi 1984: Haulionmäen tilan nimeä ei ole peruskartalla, mutta siinä on kyllä Hauliola Haulionmäestä n. 100m itäkoilliseen. Kävin Haulionmäessä pariin-kolmeen kertaan lokakuussa tapaamatta kuitenkaan löytöjää. Itse paikan tarkastin sitten 25. lokakuuta havaitsematta alueella mitään mainittavaa. Topografialtaan löytöpaikka on tasaista maastoa.

Tiainen 2020:

Paikka on piirteetöntä peltoa, eikä sieltä havaittu mitään merkkejä muinaisjäänöksestä.



*Kuva 21. Hioin/riipus on löytynyt piirteettömältä pellolta, kuvassa talojen vasemmalta puolelta. Eteläkaakkoon.*

## 5.17 Koivuniemi\*

Nimi: Koivuniemi

Muinaisjäänöstunnus: uusi kohde

Muinaisjäänösstatus: löytöpaikat

Muinaisjäänöstyyppi: irtolöytöpaikat

Ajoitus: kivikautinen

Aiemmat tutkimukset: Jyri Saukkonen 1984 inventointi

Koordinaatit: N 6760141 E 370227 z 88

Koordinaattiselite: arvio Saukkosen inventointiraportin (1986) perusteella

Kartta kohteen [5.6 Kodjala \(Koljala\)](#) yhteydessä

### Saukkonen 1986:

Löydöt: Säilytyspaikka ei tiedossa, oikokirves. Löytänyt koululainen Ale Andrejeff (os. Harviala, Vuorten posti) syksyllä 1951 Vanajan pitäjän Harvialan kylästä n. 1600 m Harvialan aseman ylikäytävältä Turenkiin johtavan maantien vasemmalta puolelta Harvialasta Turenkiin päin katsottuna. E.m. tieltä kansakoululle eroavan tien haarasta on matkaa löytöpaikalle n. 250m. Maan omistaa nykyisin maanvilj. Paavo Uschanoff, os. Harviala koulun posti; löytöpaikka on peltoa ja esine löytyi perunaa nostettaessa. (Esihistorian toimiston kivikauden lappuluettelossa ei mainita lainkaan esineen säilytyspaikkaa. Kansioissa, joissa ovat yksityiset kivikauden kokoelmat, esine on Vanajan kohdalla, mutta itse säilytyspaikka ei täältäkään ilmene. Jälkimmäisestä paikasta esineestä on kyllä piirros.)

Löytöpaikan sijainti: Peruskarttakopioille (s. 125) olen merkinnyt yllä olevien tietojen perusteella arvioimani löytöpaikan. Se sijaitsee Janakkalan kirkolta vajaat 7 km pohjoiseen ja Koivuniemen päärakennuksesta n. 130 m länsilounaaseen. Paikka on hyvin loivasti kohti lounasta viettävän peltorinteen alaosassa. Paikan etäisyys Harvialan aseman ylikäytävältä on n. 1900 m, kun se löytötietojen (ilmeisesti arvioidun etäisyyden) mukaan on n. 1600 m ja paikalle on kansakoululle eroavan tien haarasta n. 220m, kun tämä etäisyys löytötietojen mukaan on n. 250m (tämäkin etäisyys lienee arvio). Oletettu löytöpaikka lienee siis verraten tarkka.

Inventointi 1984: Löytäjää Ale Andrejeffia en tavoittanut inventoinnissa, kuten en ketään muutakaan, joka olisi muistanut esineen tai sen löytöpaikan. Arvioitu löytöpaikka sijaitsee Koivuniemen tilan maalla, ja Koivuniemessä tapasin lokakuussa kuitenkin Viktor Uschanoffin, löytötiedoissa mainitun ja jo kuolleen Paavo Uschanoffin pojan, jolta sain varmistetuksi, että arvioitu löytöpaikka on todella ollut ennen Paavo Uschanoffin omistuksessa, kuten löytötiedoissa sanotaan. Pellolla, jossa paikka sijaitsee, viljeltiin puutarhakasveja, enkä tarkastanut aluetta.

### Tiainen 2020:

Epämääräiset löytötiedot. Paikkaa ei tarkastettu.

## 7. Lähteet

Harju, Erkki-Sakari (toim.) 2012. Kuninkaan kartastot Etelä-Suomesta 1776-1805. Saarijärvi 2012.

Nissilä, Viljo 1976. Suurvanajan nimistöä. Sivut 9-61 teoksesta Koskimies, Y.S. ja Lampinen, Pekka (toim.) 1976. Vanajan historia I. Hämeenlinna 1976.

Suvanto Seppo 1976. Vanajan keskiaika. Sivut 113-224 teoksesta Koskimies, Y.S. ja Lampinen, Pekka (toim.) 1976. Vanajan historia I. Hämeenlinna 1976.

Rytkönen, Raili 1992. Vanajan historia II. Jyväskylä 1992.

Salokannel, Akseli 1956. Vanajan kirja II. Wanaja-seuran julkaisuja I. Hämeenlinna 1956.

### Arkistolähteet

Lesell, Kreetta 2008. Janakkala Harviala. Asemakaava-alueen inventointi.

Luoto, Kirsi 2016. Janakkala Niemenpään Hampulla. Kertomus koekaivauksesta 14.-17.7.2015.

Salmo, Helmer 1958. Tarkastusmatka Vanajan pitäjän Harvialaan 17.9.1958.

Saukkonen, Jyri 1986. Janakkalan inventointikertomus 1984.

Sarasmo, Esko 1939. Vanajan ja Hämeenlinnan kiinteät muinaisjäännökset.

### Karttalähteet

Avander, Niklas 1702

Uthi ?yhland Taswastehus Lähn nedre Hållola härad och Mästälä Sochn beltår Kåddiala byy. H89a:20/1-2 Koljala; Tiluskartta ja selitys.

Kjellman, Pehr 1770-1772

Chartaring På Harwilla Sätsgårds med Dess Rå och Rørs Hemmans omgående Råer och Ägokildnader, uti Tawastehus Län, Nedre Hållola Härad och Wähä eller Mäskelä Sochn. H89:4/1-4 Harviala; Rajankäyntikartta ja selitys.

Nordenstedt, A. 1798-1804

Harviala byars åkrar. H89:4/5-30 Harviala; Tiluskartta ja selitys sekä pyykkiselitys.

Pitäjänskartta 1842

Geograf Karta öfver Janakkala Socken i Nedre Hollola Härad af Tavastehus län. Myöhemmin nimetyt karttalehdet 2131 08, 2131 09 + 2132 07, 2131 11 ja 2131 12.

Pitäjänkartta 1925

Janakkala. Maanmittaushallitus 1925.

Senaatinkartta. Sivun XIV, lehti 28. Vuoden 1884 mittaus

Vanhat peruskartat (Maanmittaushallitus)

Karttalehti 2131 08 Hyvikkälä, vuosi 1962

Karttalehti 2131 09 Hämeenlinna, vuosi 1961

Karttalehti 2131 11 Janakkala, vuosi 1962

Karttalehti 2131 12 Harviala, vuosi 1962