

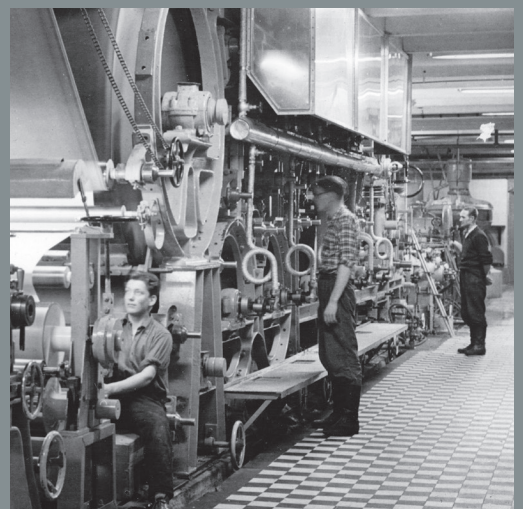
Janakkala
Tervakoski

PAPERIRUUKKI

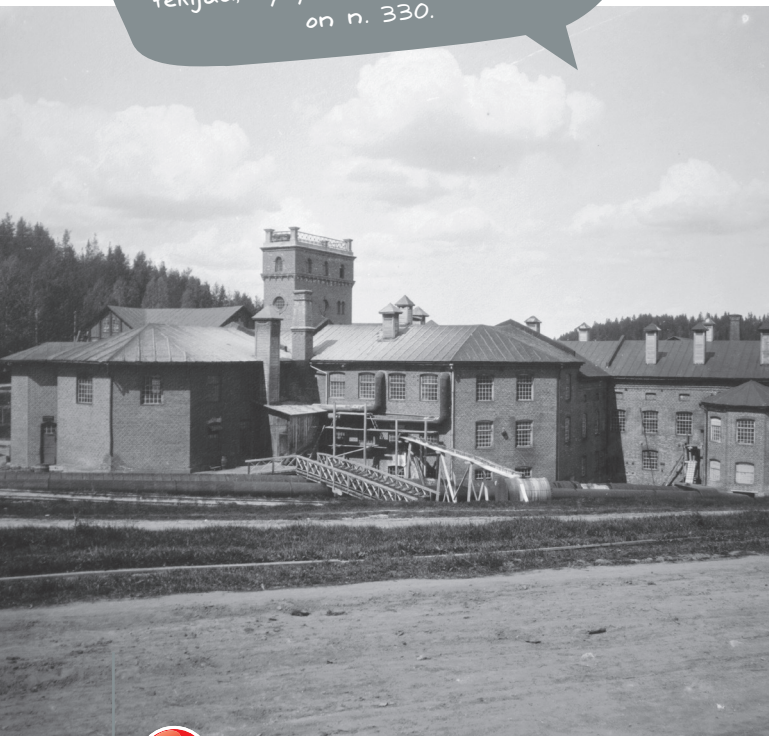
TERVAKOSKI

Tervakosken taajama on aina hengittänyt samassa tahdissa Tervajoen kosken partaalle vuonna 1818 perustetun paperitehtaan kanssa. Tervakoski Oy on jopa maailman mittakaavassa ainutlaatuinen, yli 200 vuotta yhtäjaksoisesti toiminut yritys. Se on Suomen vanhin edelleen toiminnassa oleva paperitehdas ja taajama sen ympärillä harvinainen, nykypäivää elävä paperiruukkialue.

**Tämän kartan kanssa pääset helposti retkelle historiaan.
Tervetuloa Tervakoskelle – paperiruukkiin!**



Parhaimmillaan 1975 tehdas kaikkein oheistoimintoineen työllisti 1700 työntekijää, nykyään henkilöstövahvuus on n. 330.



A

PAPERITEHDAS

Tervakoski on ollut valjastettuna ihmisten avuksi niin kauan kuin alueen omistuksesta löytyy kirjattuja tietoja. Jo kesällä 1817 koskessa oli pato ja kaksi vesipyörää, joista toinen pyöritti myllyä ja toinen sahaa. Paperitehdas sai alkunsa, kun alueen omistukseensa saanut **Gustaf Georg Nordenswan** pohti miten hyötyä koskesta silloisia toimintoja enemmän. Tuohon aikaan paperiruukkeja oli Suomessa kaksi, toinen lähellä Turkuja ja toinen Tampereella Tammerkoskella. Paperille alkoi olla kysyntää ja kotimaiselle paperinvalmistukselle antoi pontta se, että vuonna 1817 tuontipaperista alettiin maksamaan tuontitullia.

Kosken varrelle 1818 perustettu paperitehdas valmisti ensi alkun vesisivomalla paperia lumpuista. Tuotanto koneellistui 1850-luvulla kun siirryttiin höyryvoiman käyttöön. Tervakosken tehdas on aina kulkenut omia polkujaan Suomen paperitehtaiden joukossa. Se käytti lumpua raaka-aineena poikkeuksellisen pitkään 1960-luvulle saakka ja keskittyi jo varhain erikoispapereihin. Tervakoskella on tehty mm. savukepaperia ja setelipaperia. Setelipaperin valmistuksen aikaan tehtaalla osake-enemmistö oli Suomen Pankilla.

Nykyäänkin tehdas valmistaa ja myy erikoispapereita, kuten päällystettyjä ja päällystämättömiä ohuita painopapereita sekä ekologisia elintarviketeollisuuden pakkauspapereita, kuten mm. hampurilaisten käärepapereita globaaleille markkinoille. Vuodesta 1999 lähtien tehdas on kuulunut itävaltalaiseen Delfort-konserniin.



B

PÄÄKONTTORI

Tehtaan nykyinen pääkonttori on valmistunut 1947 edellisen konttorin paikalle ja sitä on laajennettu 1960-luvulla. Pääkonttorin on suunnitellut arkkitehti, rakennusneuvos **Heimo Kautonen** (1910–2001), jonka käden jälki näkyy laajalti Tervakoskella.

Kautosella oli Suomen oloissa poikkeuksellisen pitkä ja ansiokas ura useiden paperiteollisuusyhtiöiden arkkitehtina. Hän teki vuosikymmeniä yhteistyötä Yhtyneet Paperitehtaat Oy:n, G. A. Serlachius Oy:n, Myllykoski Oy:n, Tervakoski Oy:n ja Kajaani Oy:n kanssa. Kautonen laati kaikille yhtiöille sekä asemakaavoja että suunnitteli lukemattoman määrän asuin-, konttori- ja tehdasrakennuksia.



Nykyään Lumppulinnassa on kokonaan paperitehtaan omassa käytössä.

LUMPPULINNA

Tehdasta vuosikausia palvellut lumppurepimö paloi 1920. Uusi, arkitehti **K. J. Ahlskogin** suunnittelema repimö valmistui 1923 ja siitä tehtiin niin komea, että rakennusta alettiin kutsua Lumppulinnaksi. Isoksi tehty rakennus kertoo siitä, että lumppujen uskottiin säilyvän raaka-aineena vielä pitkään, vaikka muualla oli jo siirrytty paljolti puuselluloosaan.

Pellavalumppu revittiin käsin mahdollisimman pieniksi palasiksi. Repiminen oli naisten työtä ja sen vuoksi tehtaan palveluksessa oli poikkeuksellisen paljon naisia. Jatkotyöstö tapahtui koneellisesti höyryvoimalla, jota saatiin polttamalla puuta. Höyrykoneista energia siirrettiin eteenpäin hihnastolla ja rattailla

D

SIILI

Siiliksi kutsuttu 1860-luvulla rakennettu kahdeksankulmio on vanhin nykyisistä tehtaan rakennuksista. Se rakennettiin alun perin vedenpuhdistamoksi ja on toiminut myös paloasemana.

Nykyisin rakennuksessa valmistetaan käsin paperia, jonka raaka-aineena käytetään puuvillasellua.



**E**

POMOLA

Jokirannassa, tehtaan padon vieressä sijaitseva Pomola on arkkitehti **Ricardo Björnbergin** piirtämä 3 asuntoa käsittävä työnjohtajien asuintalo vuodelta 1895.

F

KANSAKOULU

Tervakoskella alkoi lapsukaiskoulu jo vuonna 1862, mikä oli harvinaista sen kokoisissa kylissä. Silloisista tehtaan johtajista **Adolf Fredrik Wasenius** olisi halunnut lapset tehtaalle töihin, mutta merkittävään isännöitsijän asemaan tehtaalla noussut Frans Emil Humble karsasti ajatusta ja esitti sen sijaan koulun perustamista. Varsinainen Kansakoulu perustettiin 1888 ja oman rakennuksen se sai 1891, mutta tilat jäivät nopeasti liian pieniksi.

1950-luvulla koulun tilat kunnostettiin lääkärin ja hammaslääkärin vastaanottotiloiksi sekä asunnoiksi ja myöhemmin niissä toimi Tervakosken kirjasto.

Alun perin konttorityöntekijäksi palkatusta Humblesta (1833–1886) kasvoi vuosien myötä voimahahmo, joka vaikutti niin tehtaalla kuin kylällä vuosikymmeniä. Tunnustukseksi tehdasyhteiskunnan hyväksi tekemästään työstä hän sai kunnallisneuvoksen arvonimen.

Nykyisin vanha koulu toimii yksityisessä omistuksessa asuinrakennuksena.





Pomola kuvassa oikealla, vasemmalla Lumppulinna.



SEURATALO

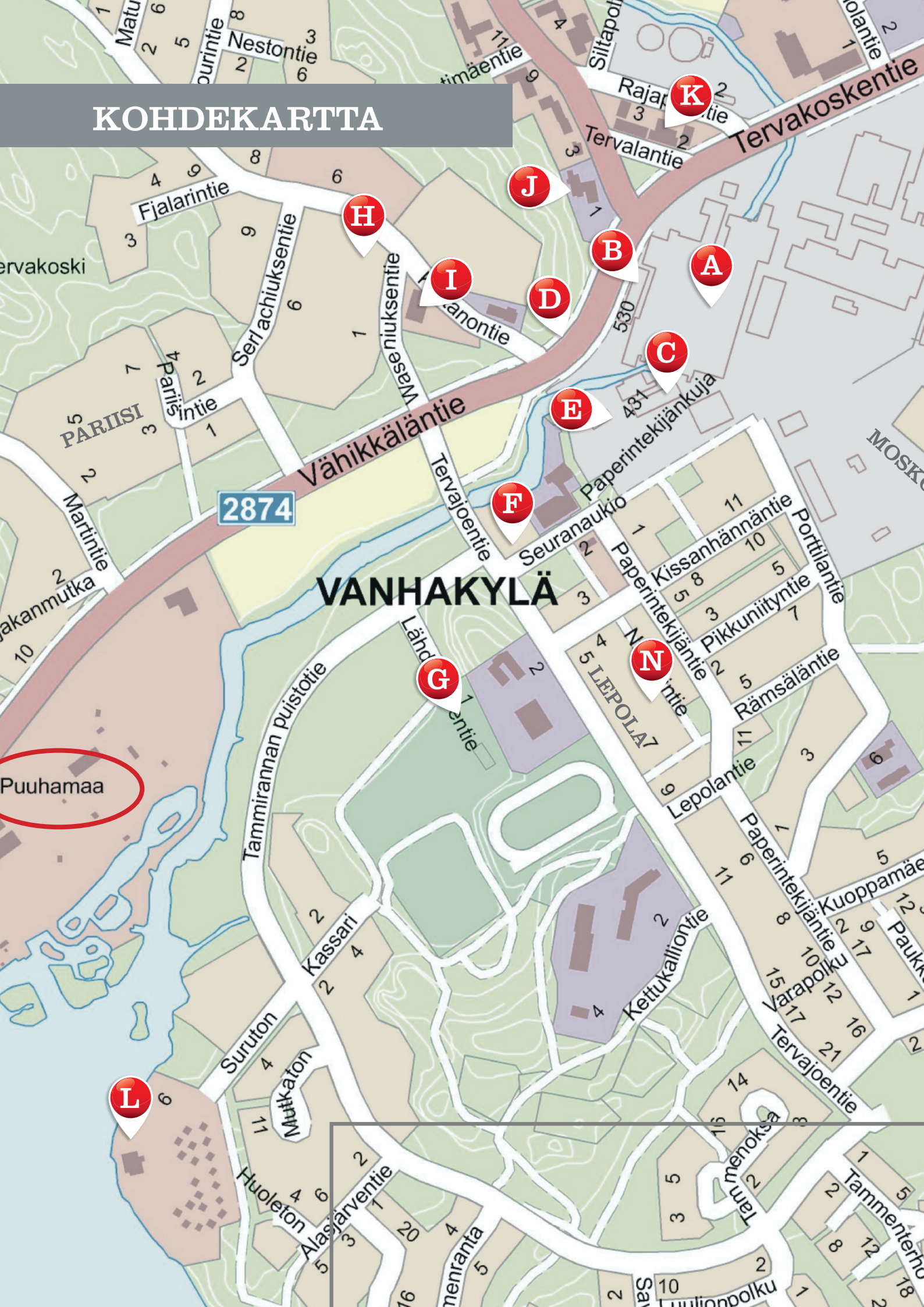
Paperitehdas oli merkittävässä roolissa myös työntekijöiden vapaa-ajalla. Yhteisöelämän keskuksiksi valmistui 1885 komea puinen Seuratalo, jonka juhlasaliin mahtui alkuvuosina koko kylän väki. Talossa oli myös mm. kirjasto, lukusali ja kaksi biljardisalia, toinen työvälle ja toinen virkailijoille. Tehtaan isännöitsijä Humble perusti Tervakosken Klubi -nimisen yhdistyksen 1886 isännöimään Seura-huonetta ja yhteisten toimintojen tyyssijaksi. Sen tarkoituksena oli olla seurapiirinä ja muodostaa yhdysside tehtaalla ja kartanossa toimiville henkilöille. Jäseneksi otettiin jokainen 15 vuotta täyttänyt tehtaan palveluksessa oleva henkilö. Taloon hankittiin mm. elokuvakone jo vuonna 1917. Merkittävää kaikessa vapaa-ajan toiminnassa oli, että se oli suunnattu koko tehtaan ja kylän väelle asemaan katsomatta. Sosiaalisen toiminnan taustalla olikin tiiviin ja sopuisan, mutta samalla muusta maailmanmenosta ja mm. työväenliikkeen ajatuksista erillään elävän yhteisön ylläpitäminen.

Vanhan rakennuksen katsottiin kuitenkin tulleen tiensä päähän 1950-luvulla. Rakennus purettiin ja sen tilalle valmistui nykyinen, rakennusneuvos Heimo Kautosen suunnittelema Seuratalo vuonna 1962. Talosta löytyy mm. kolmiratainen keilahalli, elokuvateatteri sekä iso juhlasali, jonka näyttämöllä on sellainenkin upea erikoisuus kuin näyttämötorni. Se mahdollistaa täysmittaisen lavasteen nostamisen köysistön avulla kokonaan ylös.

Tehtaan yhteiskunnallisen roolin muututtua Tervakosken paperitehdas myi Seuratalon Janakkalan kunnalle vuonna 1983. Muutama vuotta aikaisemmin kunta oli jo ostanut tehtaan rakennuttaman uimahallin.



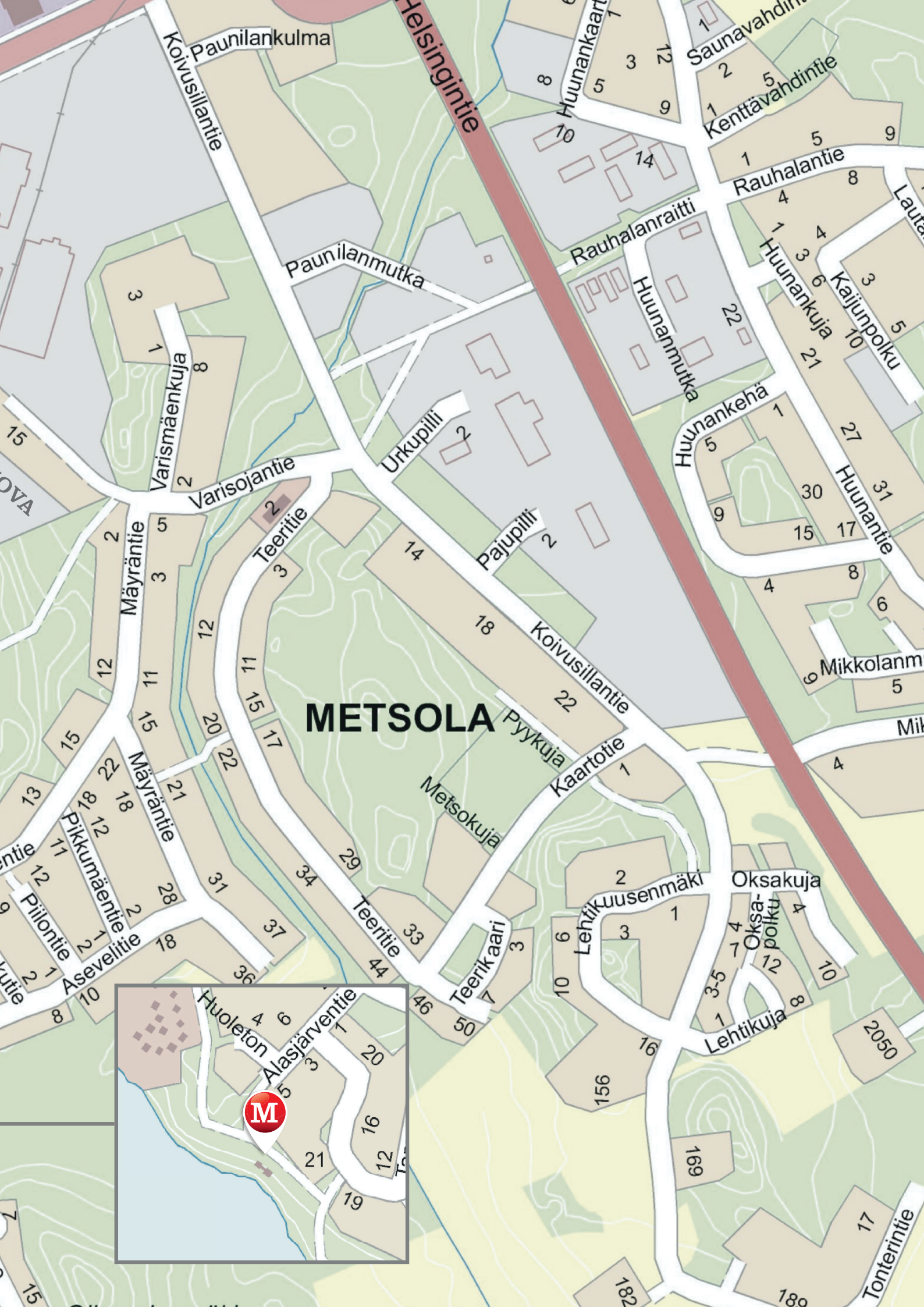
KOHDEKARTTA



VANHAKYLÄ

Puuhamaa

2874



METSOLA





Kartanon vieressä oli mittava maataloustuotannon keskus eläinsuojineen. Nykyisin siellä järjestetään kirpputoreja, kynntilapajan Lumotun navetan puoti avaa ovensa joulun alla ja entisessä tallissa toimii viehättävä kesäkahvila Tallicafé.

H

TERVAKOSKEN KARTANO

Tervakosken kartano syntyi **Johan Nordenswanin** ostettua kylältä kaksi isoa tilaa, Hovilan rusthollin 1783 ja Talolan rälssitilan 1800 eli käytännössä kaikki Tervakosken varren maat sekä mailla toimineet sahan ja kaksi myllyä. Johan myi tilan kuitenkin pian nuorimmalle pojalleen **Gustaf Georg Nordenswanille**, joka hankki edelleen lisää maata sekä perusti paperitehtaan. Tehdas oli pitkään sivujuonne maanviljelykseen keskittyvän kartanon elämässä, samat työntekijät hoitivat niin maataloustyöt kuin paperinvalmistuksen. Maatalous ja tehdas toimivat pitkään rinnakkain mm. siten, että tehtaan välle maksettiin osa palkasta luontaiseduilla ja maataloustuotteilla.

Kartanon päärakennus on vuodelta 1802 ja nykyinen klassistinen asu on 1930-luvulla arkkitehti **Jarl Eklundin** suunnittelema. Se toimi Tervakosken tehtaan toimitusjohtajan asuntona. Kartano on nykyisin yksityisomistuksessa.

Tilat toimivat edelleen paperitehtaan edustus-, koulutus- ja majoitustiloina.



I

VIRKAILIJAKERHO JA WASENIUKSENPUISTO

Paperitehtaan omistamasta Kartanon vanhasta viljamakasiinista rakennettiin 1953 Tervakosken Virkailijakerho tehtaan edustustiloiksi ja virkailijoiden käyttöön arkkitehti **Heimo Kautosen** suunnitelmien mukaan. Rakennuksen piti alun perin valmistua jo 1952, jotta sitä olisi voitu käyttää Suomessa järjestettyihin kesäolympialaisiin majoitustiloina.

Virkailijakerhon puistomaista piha-aluetta kutsutaan Waseniuksenpuistoksi. Tällä Vähikkäläntien, Waseniuksen tien ja Kartanontien rajaamalla tontilla sijaitseva tammikuja on muistona alueena puistosta, jonka suunnitteli puutarha-arkkitehti, Helsingin kaupunginpuutarhurinakin toiminut **Bengt Schalin**. Nimi Wasenius juontaa juurensa **Adolf Fredrik Waseniukseen** (s. 1829), joka oli aikanaan yksi tehtaan osaomistajista. Hänen poikansa **Leonard Wasenius** oli tehtaan toimitusjohtajana 1903-1927.



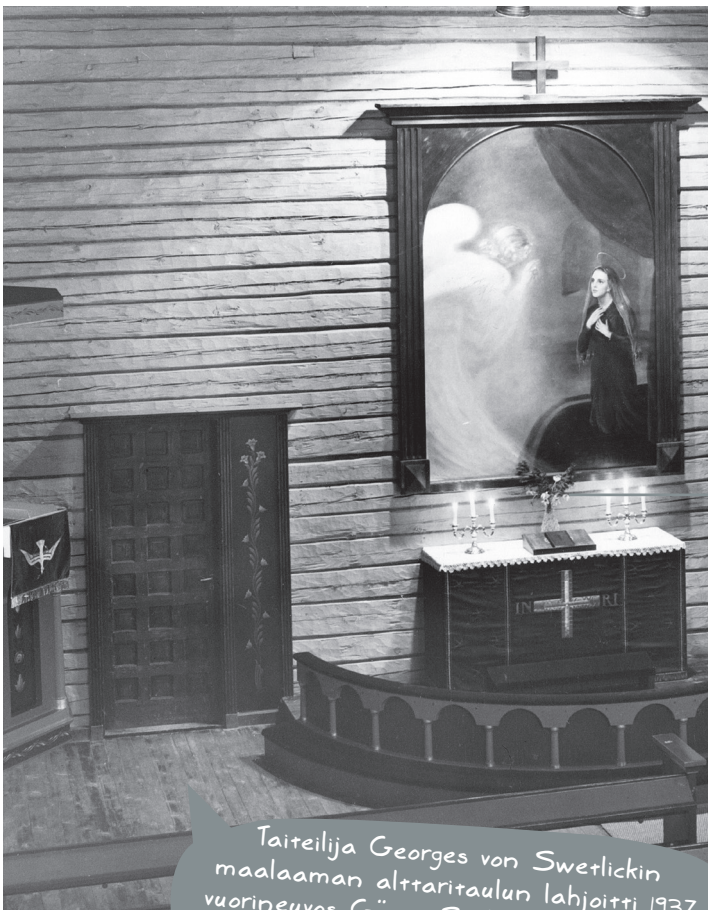
J

PIKKUKIRKKO

Tervakosken pieni puukirkko rakennettiin vuonna 1936 Tervakosken Pikkukirkkoyhdistyksen toimesta Tervakoski Oy:n antaman tuen turvin ja paikkakuntalaisten talkoovoimin.

Rakennusaineena kirkossa ovat Tervakoski Oy:n lahjoittamat Toivan kartanon vanhan riihen hirret, jotka määrittivät kirkon mitat. Piirustukset laati arkkitehti **Jarl Eklund**.

Ensimmäiset alttari- ja saarnatuolivaatteet, messukasukan sekä muut tekstiilit kirkkoon lahjoittivat paikkakunnan naiset. Ehtool-liskalusto, kristallikruunu samoin kuin muutkin kirkon käyttöön ja kaunistukseen tarvittavat esineet saatiin lahjoituksina joko yksityisiltä tai yhteisöiltä.



K

PAPERINTEKIJÄ- VEISTOS JA PAPE- RINTEKIJÄNPUISTO

Taiteilija **Oskari Jauhaisen** Paperintekijäveistos paljastettiin vuonna 1968 osana paperitehtaan 150-vuotisjuhlallisuuksia. Vuonna 2018, tehtaan täyttäessä 200 vuotta, puisto nimettiin Paperintekijänpuistoksi.

Taiteilija Georges von Swetlickin maalaaman alttaritaulun lahjoitti 1937 vuorineuvos Gösta Serlchius. Yhdeksänäänikertaiset urut kirkko sai 1945.

Paperitehdas myi rakennuksen
1980-luvulla, jolloin se kunnostettiin
majoitus- ja ravintolakäyttöön.



SURUTON/TERVANIEMI

Alasjärven rannalla sijaitsevan uusrenesanssivuolan rakennutti paperitehtaan isännöitsijä **Franz-Emil Humble** vaimolleen **Matildalle**. Humble ei itse ehtinyt ikinä asua kauniilla paikalla sijaitsevassa talossa, sillä hän kuoli 1886 hieman ennen rakennuksen valmistumista. Paikan kerrotaan saaneensa nimen Suruton siitä, ettei siellä pitäisi kenenkään surra.

Myöhemmin rakennus toimi mm. keuhkoparantolana, synnytyssairaalana ja tehtaan työntekijöiden asuntona.



SURUTON RY:N MÖKKI, UIMARANTA, RANTAREITTI JA LINTUTORNI

Arkkitehti **Heimo Kautonen** piirsi Tervakoskelle Alasjärvelle myös oman kesäasunnon sekä saunan.

Niin sanottu Kautosen huvila on nykyään kunnan omistuksessa ja se on vuokrattu kyläyhdistys Suruton ry:lle ja sitä voi vuokrata päiväkäyttöön. Yhdistys lämmittää saunaa myös yleisövuoroille ja ylläpitää avantoa. Yhdistys on myös rakentanut hankerahoituksella ja talkoovoimin rantaan viehättävän Hyvän mielen ulkoilureitin kuntoilulaitteineen ja lintutorneineen.



Kuva: Suruton ry



BERLIINI, PARIISI JA MOSKOVA

Tervakoskelaiset asuinalueet saivat nimensä suurkaupungeilta ja vaikka ne eivät virallisista ikinä olleetkaan, nimet Berliini, Pariisi ja Moskova vakiintuivat kyläläisten käyttöön. Kaikilla alueilla oli paperitahtaan työntekijöiden työsuhteasuntoja, Berliini ja Moskova olivat työläiskylänosia kun taas Pariisissa asuivat toimihenkilöt ja insinööriperheet.

1920-luvulla rakentuneessa Berliinissä oli viisi mansardikattoista taloa, 1930-luvulla seuranneessa Pariisissa kaksi kivitaloa vuodelta 1938 ja ns. Ylä-Pariisissa 1960-luvun keskivaiheilla valmistuneet arkkitehti Heimo Kautosen suunnittelemat paritalot. Moskovassa asuttiin ruotsalaistyypisissä puutaloissa.

Nimitysten kerrotaan lähteneen liikkeelle Berliinin taloissa asuneista saksalaisista paperintekijästä ja sähköasentajasta. Berliinin talot ovat purettu, 1974 ensimmäiset ja viimeiset 1990-luvun alussa.

SAHA/PUUHAMA

Kesähuvipuisto Puuhamaa on rakentunut aikoinaan Tervakosken paperitehtaan omistaman entisen tehtaan sahan paikalle 1983. Osa sahan rakennuksista on edelleen huvipuiston käytössä. Paikalla sahattiin yhtiön laajojen metsäalueiden puutavaraa paperitehtaan tarpeisiin ja kylän rakennusaineiksi.

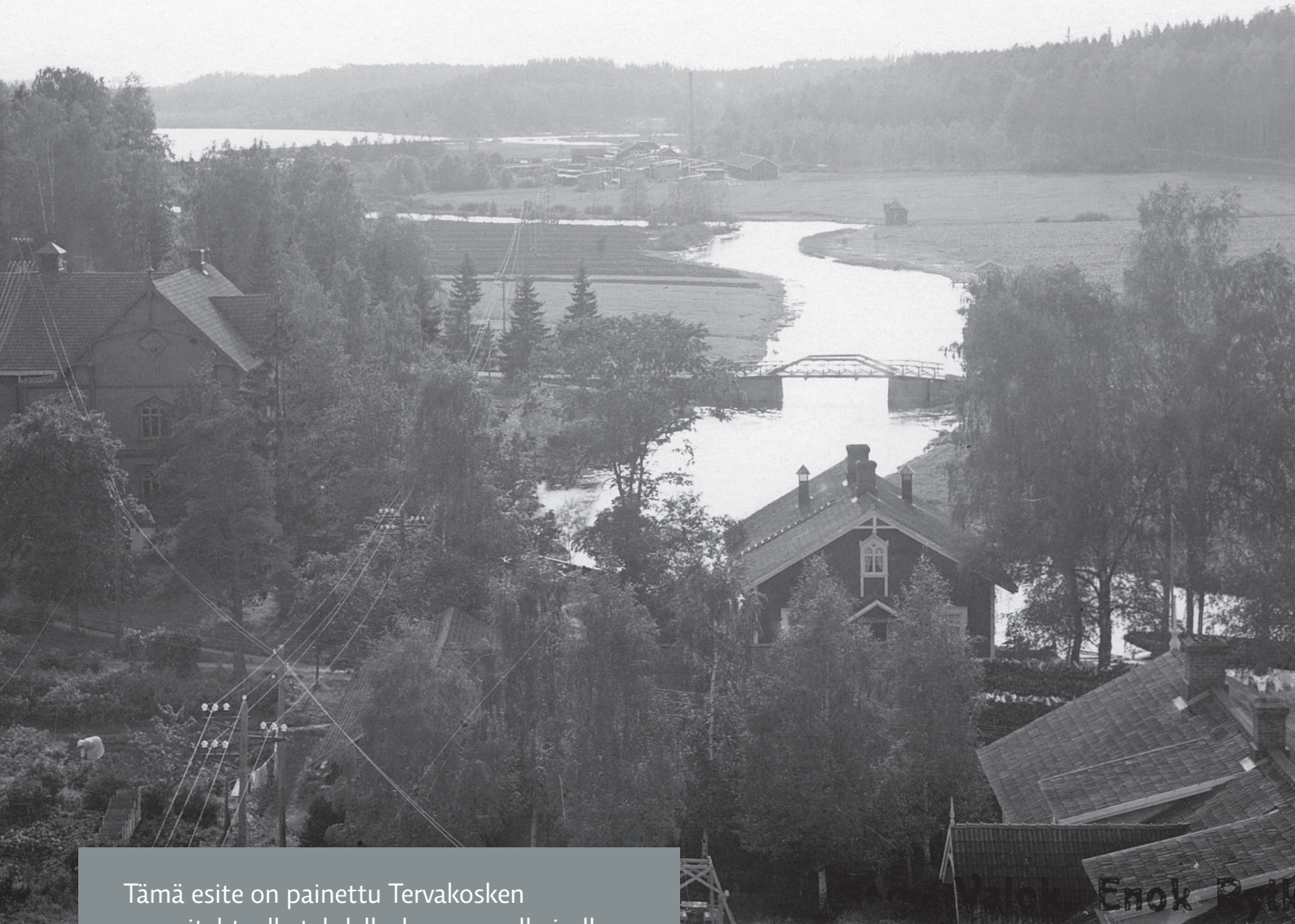
Saha näkyy takakannen kuvan taustalla.

N

VANHAKYLÄ JA LEPOLA

Vanhakylä on nimensä mukaisesti entistä Tervakosken taajaman keskusaluetta. Tehdas rakennutti historiansa aikana alueelle huomattavan määrän erilaisia asuinrakennuksia työntekijöilleen ja myöhemmin edesauttoi työntekijöidensä rakennushankkeita myymällä edullisia tontteja ja myöntämällä rakennusluottoja.

Aika ajoin vaivasi suoranainen asuntopula, eikä sitä edesauttanut työsuhteasunnoissa asuvat eläkeläiset. Niinpä heille päätettiin vuonna 1935 rakentaa oma asuntoalue Lepola. Se rakentui kahdessa vaiheessa. Uudemmat talot 1940-luvulta ovat Heimo Kautosen suunnittelema. Paperitehdas lahjoitti asunnot Janakkalan Palvelutalosaatiolle vuonna 1984. Rakennukset myytiin 2000-luvulla edelleen uusille omistajille.



Tämä esite on painettu Tervakosken paperitehtaalla tehdyille, luonnonvalkoiselle Terreus Textured -paperille.

Löydät esitteen sisällön lisämateriaalilla täydennettynä myös netistä www.janakkala.fi/paperiruukki

Lähteet:

Henrik Tala: Tervakosken paperitehtaan historia 1818–2018

Vilho Annala: Palanen Tervakosken kulttuurihistoriaa

Tervakosken paperitehtaan historiaa

Veikko Kerkkonen: Janakkalan historia

Jarmo Peltola: pääradan ja kolmostien kunta

Tervakoski Osakeyhtiö 1818–1968

www.janakkalanseurakunta.fi

Kuvat:

Tervakoski Oy

