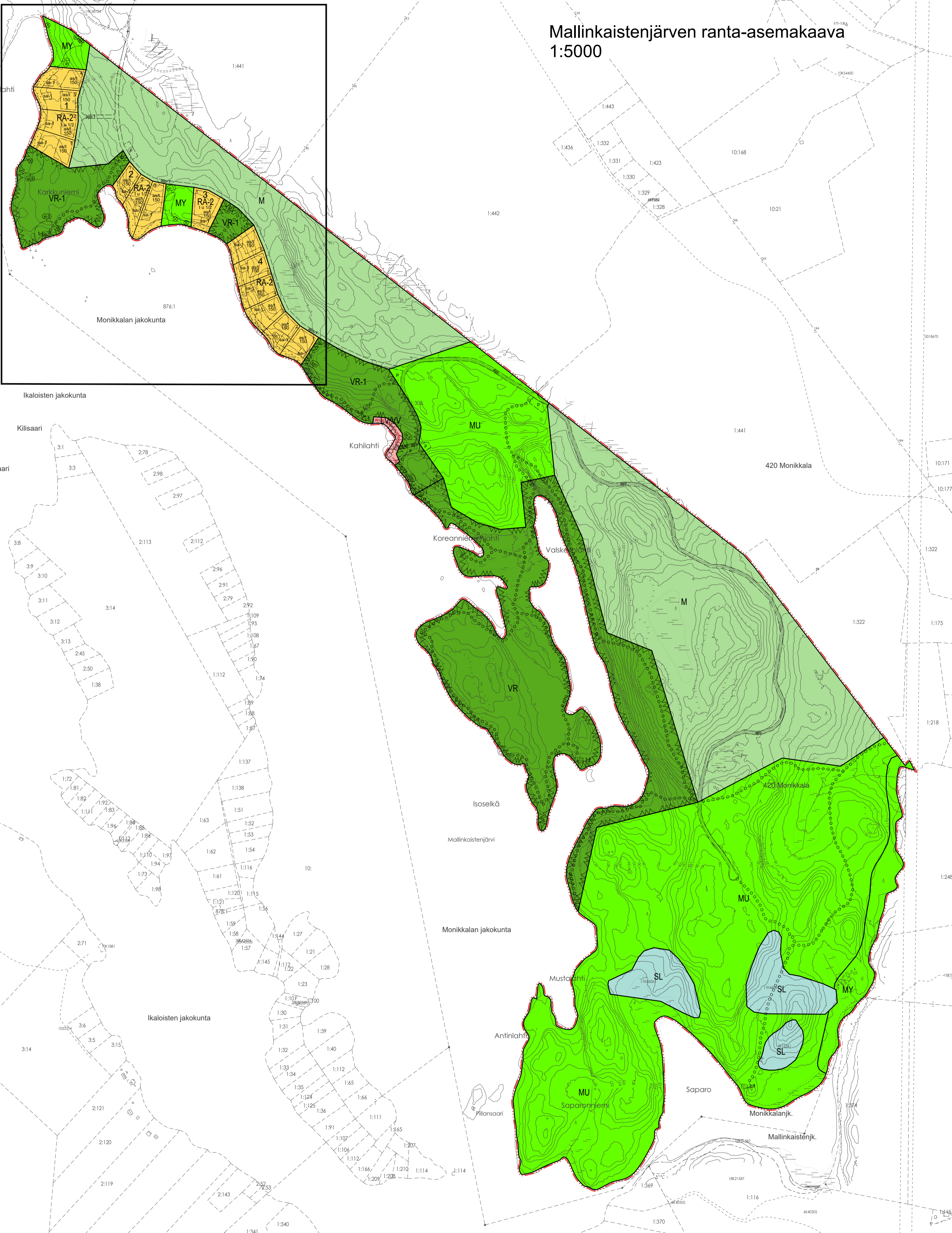
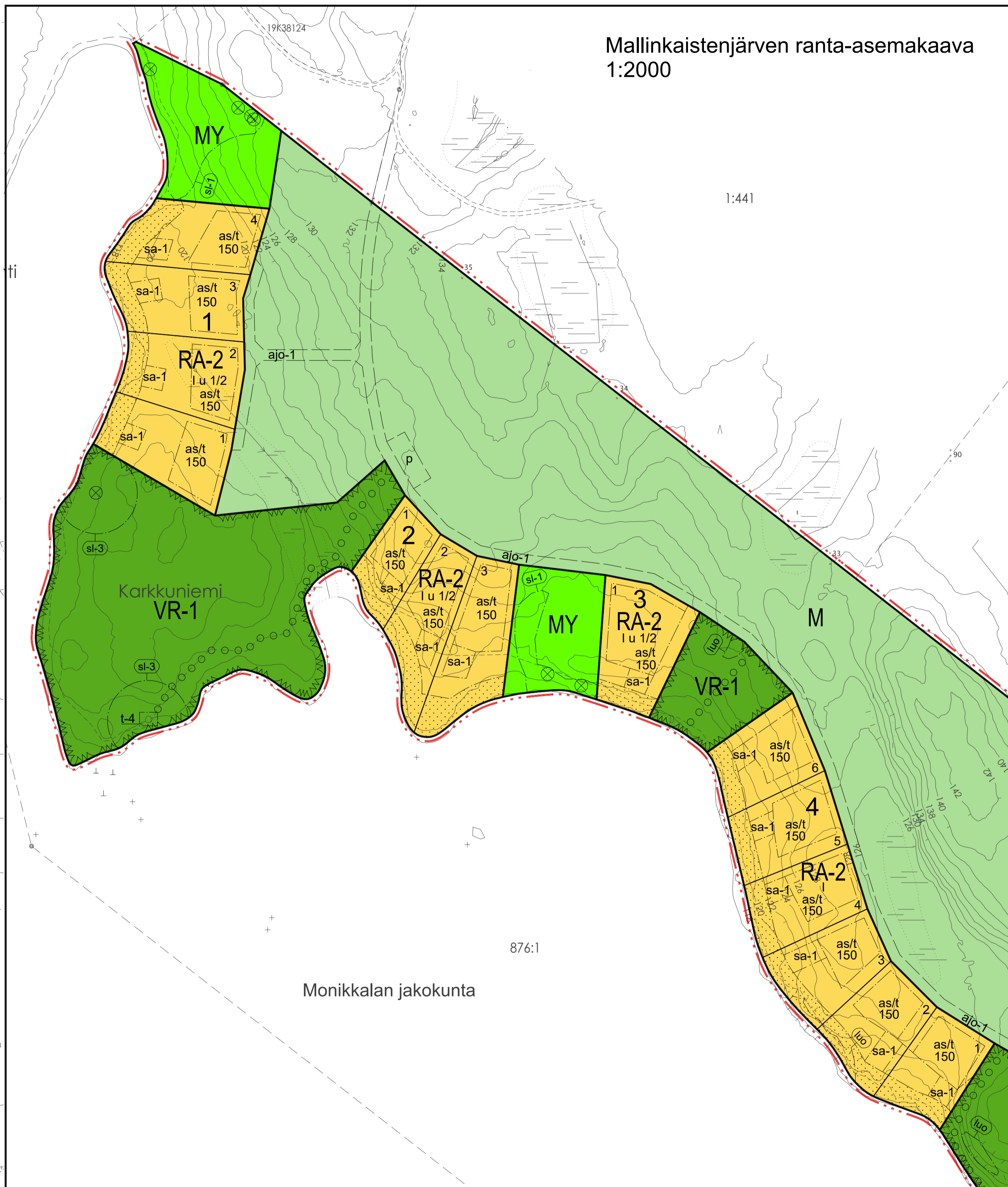


Mallinkaistenjärven ranta-asemakaava
1:5000



Mallinkaistenjärven ranta-asemakaava
1:2000



RA-2

VR

VR-1

SL

M

MU

MY

3

3

150

1

1 u 1/2

as/t

sa-1

t-4

sl-1

sl-3

sl-3

sl-3

sl-3

sl-3

sl-3

sl-3

sl-3

sl-3

sl-3

sl-3

sl-3

sl-3

sl-3

sl-3

sl-3

sl-3

sl-3

RANTA-ASEMAKAAVAMERKINNÄT:

RA-2 Loma-asuntojen korttelialue. Kullekin tontille saa sijoittaa yhden yksitasuolaisen lomarakennuksen, vierasmajan sekä saunarakennuksen ja muita talousrakennuksia. Rakennusten yhteensä kerrosala saa olla korkeintaan 150 k². Loma-asunto, vierasmaja ja sauna saavat olla koollaan yhteensä enintään 85 % kokonaisrakennuskoikeudesta. Muut talousrakennukset saavat olla koollaan yhteensä enintään 20 % kokonaisrakennuskoikeudesta. Enillisen vierasmajan kerrosala saa olla enintään 13 k².

Loma-asuinarakenus, vierasmaja ja talousrakennukset tulee sijoittaa as-/rakennusalueelle. Enillinen, kerrosalaltaan enintään 25 m² suuruinen saunarakennus voidaan sijoittaa myös kaavassa osoitetulle saunan rakennusalueelle sa-1.

Tonttien rakentamaton osa tulee säilyttää luonnontilaisena ja yhtenäisesti puustoisena. Rakennuspaikan ulkopuolelta alueiden metsänsäilytykseen tulee tehdä erityistä varovaisuutta noudattaen, korkeintaan yksittäisiä puuta harvokseen kaatoa. Rakennuspaikan ulkopuolelta tontinosa tulee pitää valaisemattomana tävikauden ulkopuolella (touko-syyskuussa).

Alueen metsänkäytössä tulee huomioida EU:n luontodirektiivin liitteen IV (a) eilöä (lepakot) esiintymisalueiden ja siirtymäreittien sekä EU:n luontodirektiivin liitteen IV (a) eilöä (liito-orava) kukohtavien säilyttämien, lepakoiden esiintymisalueiden (sl-3) ja siirtymäreittien puusto tulee säilyttää. Alueella tulee säilyttää liito-oravan liikkumisen kannalta riittävästi puustoa.

Alueen polku- ja teurat tulee säilyttää varjoisina ja alue tulee pitää valaisemattomana tävikauden ulkopuolella (touko-syyskuussa).

VR Retkeily- ja uikoluualue.

VR-1 Retkeily- ja uikoluualue.

SL Luonnonsuojelualue.

M Maa- ja metsätalousalue.

MU Maa- ja metsätalousalue, jolla on erityistä uikolun ohjaamistarvetta.

MY Maa- ja metsätalousalue, jolla on erityistä ympäristöarvoja. Alueella sijaitsee EU:n luontodirektiivin liitteen IV (a) eilöä (liito-orava) esiintymis- ja levähdyspaikat (498) nojalla suojeltuja tontin läsnäolun luontodirektiivin liitteen IV (a) eilöä (lepakot) siirtymäreittinä.

3m kaava-alueen rajan ulkopuolella oleva viiva.

Korttelin, korttelinosan ja alueen raja.

Ohjeellinen tontin/rakennuspaikan raja.

Korttelin numero.

Ohjeellisen tontin/rakennuspaikan numero.

Rakennuskoikeus kerrosalaneläimellä.

Roomalainen numero osoittaa rakennuksen, rakennuksen tai sen osan suunnan sallitun kerrosalun.

Murto- ja roomalaisen numeron jäljessä osoittaa, kuinka suuren osan rakennuksen alasta ulkokin tasolla saa käyttää kerrosalaa laskettaessa tilaa.

Rakennusala.

Rakennusala, jolle saa sijoittaa yhden lomarakennuksen, vierasmajan ja muita talousrakennuksia.

Rakennusala, jolle saa sijoittaa yhden kerrosalaltaan enintään 25 k² saunarakennuksen.

Rakennusala, jolle saa sijoittaa retkeily- ja virkistyskäyttöä palvelevan rakennelman tai rakennuksen.

Luonnontilaisena säilytettävä alueen osa, jonka puusto tulee säilyttää. Alueelle ei saa sijoittaa rakennuksia tai rakennelmia. Alue tulee pitää valaisemattomana tävikauden ulkopuolella (touko-syyskuussa).

Uikolureitti.

Ajovyhyys.

Ohjeellinen ajovyhyys, joka tulee pitää valaisemattomana.

Ohjeellinen pysäköintipaikka.

Alueen osa, jolla sijaitsee EU:n luontodirektiivin liitteen IV (a) eilöä (liito-orava) esiintymis- ja levähdyspaikat (498) nojalla suojeltuja luonnonsuojelun (498) nojalla suojeltuja.

Alueen puusto tulee säilyttää. Alueella ei saa sijoittaa kaivams-, louhimis- tai täyttämistöimenpiteitä eikä alueen luonnontilaa muuttavia toimenpiteitä.

Alueen osa, jolla sijaitsee EU:n luontodirektiivin liitteen IV (a) eilöä (lepakot) esiintymis- ja levähdyspaikat (498) nojalla suojeltuja.

Suojeltava puu.

Luonnon monimuotoisuuden kannalta erityisen tärkeä alue, jonka ominaispiirteet tulee säilyttää.

RANTA-ASEMAKAAVAMÄÄRÄYKSET:

Kaavassa esitettävien tonttien lukumäärä ei saa ylittää.

Alueella rakennettavien rakennusten, rakenteiden ja laitosten tulee olla muodoltaan, materiaaliltaan ja väriltään luontoa ja ympäristöön soveltuvia. Tontit tulee rajata tarvittaessa kasvillisuuden avulla.

Maisemaa muuttavaa maanrakennustyötä, puiden kaatamista tai muuta näihin verrattavaa toimenpidettä ei saa suorittaa ilman lupaa (toimenpideselvitys) RA-2, MY ja VR-1-alueilla (MRL 129 §).

Rakennusten ilman lähtöalustan tulee olla vähintään 1,5 m keskivedenkorkeuden yläpuolella.

Rakentamissuunnitelman vesihuolto on järjestettävä kullakin voimassa olevan lainsäädännön ja Janakkalan kunnan määräysten mukaisesti.

JANAKKALA
Mallinkaistenjärven ranta-asemakaava

1: 5000 / 1: 2000

Ranta-asemakaava koskee tilaa RN:o 165-420-1-308.

Ranta-asemakaavalla muodostuu loma-asuntojen korttelialueet 1-4, retkeily- ja uikoluualueita, venevalkama- ja uimaranta-alue, luonnonsuojelualueita sekä maa- ja metsätalousalueita.

JANAKKALAN KUNTA
TEKNIikka JA YMPÄRISTÖ • MAANKÄYTTÖ
4.5.2022

Suunnittelija maankäyttöpäällikkö Piia Tuokko
Pirsta: ki

Pohjakartta täyttää maankäyttö- ja rakennuslain 54 §:n asettamat vaatimukset.

Janakkalassa 4.5.2022 yleiskaavasuunnittelija Sanna Anttila

Käsittelyvaiheet:
MRL 63 § 7.12.2018
MRL 62 § 28.5.2020
MRL 65 § 17.12.2020

Piirustusnumero: