

**Janakkala
Harviala
Kartanoalueen asemakaavan
itäosan
arkeologinen inventointi
2021**



**Timo Sepänmaa
Janne Soisalo**



Tilaja: Janakkalan kunta

Sisältö

Perustiedot	2
Inventointi	3
Kartat	4
Löydöt	5
Kuvia	8

Kansikuva: Taimitarhaa tunnetun muinaisjännöksen luoteispuolella, joka taustalla metsässä – kuvan ala on löytöaluetta.

Perustiedot

Alue: Janakkala Harvialan kartanon alueen asemakaava alue. Nykyinen taimitarhan alue Harvialan kartanon, Harvialantien, Alikartanontien ja rautatien välillä ja siellä tutkimuksen pääkohde oli muinaisjännöksen Janakkala Kodjala 1000012255 (kylänpaikka) länsi- ja luoteisreunamat

Tarkoitus: Selvittää ulottuuko Kodjala muinaisjännös kaavan alueelle ja onko kaavan alueelta tehdyn hopearahan löytöpaikan (1000023901) kohdilla muinaisjännöstä.

Lausunto: Hämeenlinnan kaupunginmuseo 7.7.2021, HML/3405/12.03.03.08/2021

Tutkimuslupa: 23.08.2021 MV/191/05.04.01.02/2021.

Työaika: Maastotyö 6.- 7.10.2021

Tilaja: Janakkalan kunta

Tekijät: Mikroliitti Oy, Timo Sepänmaa ja Janne Soisalo

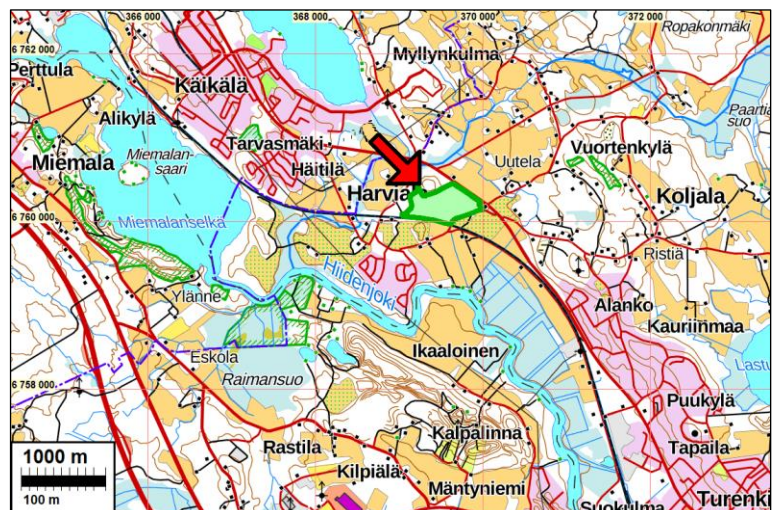
Aiemmat tutkimukset: Lesell 2008, Janakkala Harviala. Asemakaava-alueen inventointi. Museovirasto. Tiainen 2021, Harvialan osayleiskaava-alueen inventointi. Heilu Oy.

Tulokset Kodjala muinaisjännös ulottuu kiinteänä muinaisjännöksenä - löytöjä ja kulttuurikerrosta - n. 1 - 15 m kauemmaksi luoteeseen ja Alikartanon tien varrella pari kymmentä metriä länteen aiemmista rajoista ja saman verran myös kaava-alueen puolelle. Löydöistä päätellen muinaisjännöstä on sekoitettu aikojen kuluessa peltoon kymmenien metrien etäisyydelle metsän reunasta luoteessa ja länsipuolen eteläosassa. Muinaisjännöstä laajemmalla löytöalueella löytöjä sisältävä pelto-multakerros on jäljellä vain ohuena, noin 10 -15 cm kerroksena ja sen alla kaikkialla tavattiin vain puhdasta pohjamaata. Muualla alueella ei löytöjä havaittu. Löytökeskittymä on selkeä ja se rajautuu muinaisjännöksen lähelle.

Kaavan alueella on siis säilynyt kiinteää muinaisjännöstä sen itäosassa, Kodjala muinaisjännöksen reunamilla.

Selityksiä: Koordinaatit ja kartat ovat ETRS-TM35FIN koordinaatistossa. Kartat ovat Maanmittauslaitoksen maastotietokannasta syyskuussa 2021. Muinaisjännösrekisteri on tarkastettu 10/2021. Valokuvia ei ole talletettu mihinkään viralliseen arkistoon, eikä niillä ole kokoelmatunnusta. Valokuvat ovat digitaalisia ja ne ovat tallessa Mikroliitti Oy:n palvelimella ja sen varmuuskopioilla.

Tutkimusalue vihreällä:



Inventointi

Janakkalan kunta on laatimassa asemakaavaa Harvialan kartanon alueelle. Hämeenlinnan alueellinen vastuumuseo antoi hankkeesta lausunnon, jossa se edellytti Kodjala muinaisjäännökseen (historiallisen ajan kyläpaikka) rajauksen tarkistamisen kaava-alueella arkeologisella tarkkuusinventoinnilla sekä sen selvittämisen liittykö alueella tehty rahalöytö kiinteään muinaisjäännökseen. Janakkalan kunta tilasi tarkkuusinventoinnin Mikroliitti Oy:ltä. Sen tekivät Timo Sepänmaa ja Janne Soisalo. Maastotyö tehtiin 6.- 7.10.2021, työn kannalta varsin hyvissä havainnointiolosuhteissa.

Aiemmissa inventoinneissa alueen muinaisuuden, historian ja maankäytön pääpiirteet on jo selvitetty eikä niitä tässä inventoinnissa ja raportissa kuvata. Tutkimus keskittyi taimitarhan itäosan alueelle. Se aloitettiin alueen itäosan metsän reunasta, muinaisjäännöksen rajalta. Tarkoituksena oli selvittää muinaisjäännöksen raja kaavaluonnoksen rakennettavien alueiden suuntaan – muinaisjäännösalue on luonnoksessa VL (sm) alueena. Koska muinaisjäännökseen viittavia löytöjä ja kulttuurikerrosta tuli esiin kaikkialta pellon reunamilta, katsottiin että ei ole syytä tutkia lainkaan metsän puolta koska muinaisjäännös ulottuu selvästi sitä laajemmalle, pellon puolelle.

Taimitarhassa on peltomultakerros kulunut ohueksi ja siellä on viljeltyjä puita poistettu kaivamalla ne maasta juurineen, niin että alue oli täynnä uudempia ja vanhempia kuoppia, josta saattoi helposti tarkastaa peltomullan alaisen kerroksen. Taimitarhan alue käytiin läpi alkaen muinaisjäännöksen eli metsän reunoilta kauemmaksi edeten. Aluetta haravoitiin tiheällä siksak kulkemisella metallinilmaisimella. Löytökohdalla tehtiin koekuoppa. Samalla tarkasteltiin avointa maanpintaa eli tehtiin ns. pintapöimintää. Löytöalueella tarkastettiin puidenpoistokuoppia systemaattisesti, muualla siellä täällä. Rahanlöytöpaikalla ja sen liepeillä tehtiin myös tarkempaa havainnointia.

Muinaisjäännöksen (metsän) luoteisreunalla ja länsireunalla alueen eteläosassa metsän reunamilla havaittiin ohuen peltomultakerroksen alla tummaa ja nokista maata, jossa myös löytöjä siellä täällä (löytöjä myös peltomultakerroksessa) sekä palaneita kiviä. Kyse oli selvästi rautakautisesta tai varhaisen historiallisen ajan kulttuurikerroksesta, joka liittyyneen asuinpaikkaan, mutta kalmistokaan ei ole mahdollista. Kulttuurikerros hiipui ja hävisi selkeästi kauempana metsän reunasta, jossa peltomullan alla oli puhdas pohjamoreeni. Sen sijaan peltomultakerroksessa oli edelleen rautakautteen ja varhaiseen hist. aikaan viittaavia löytöjä kauempana metsän reunamilla ja havaitusta kulttuurikerroksesta. Metsän muinaisjäännöksen luoteispuolella löytöalue rajautui selkeästi topografisesti seillä olevalle matalalle harjanteelle.

Löytöalueet olivat selkeitä löytökeskittymiä ja pohjoisempi löytöalue myös topografisesti selkeä, rajautuen korkeampaan maastoon. Kauempana muinaisjäännöksestä ja löytökeskittymistä ei tavattu vanhaan asutukseen tms. viittaavia löytöjä, ei myöskään rahalöydön lähistöllä. Edelleen kauemmaksi mentäessä, muinaisjäännöksen ja löytöalueen rajautumisen selkiinnyttyä tutkimuksen tarkkuutta ja intensiteettiä hieman vähennettiin. Mitään mainittavaa ei siis muualla taimitarhan alueella havaittu hyvissä havainnointiolosuhteissa.

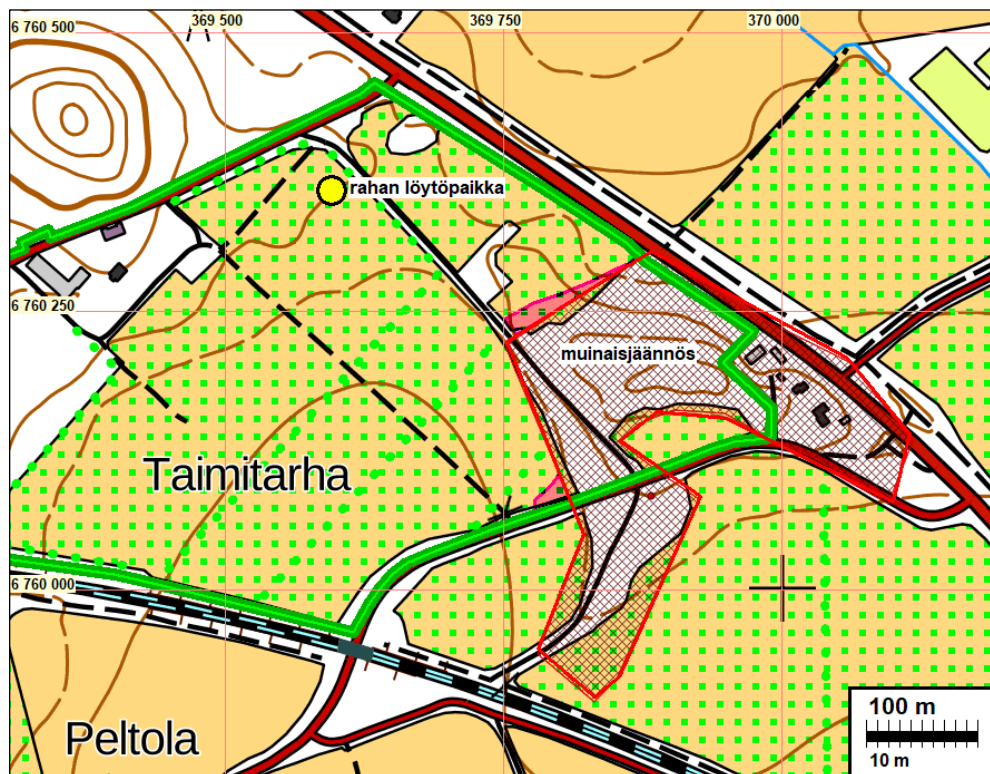
Tutkimuksen tulos on selvä ja selkeä: metsän puolella oleva kiinteä muinaisjäännös (kulttuurikerros) ulottuu kaikkialla pellon (taimitarhan) puolelle paikoin hieman paikoin 15-20 m etäisyydelle. Kulttuurikerros ei kuitenkaan välttämättä ole yhtenäinen – sitä ei tietenkään voitu todeta koska koko aluetta ei auki kaivettu. Muinaisjäännöksen ympärillä on laajemmalle ulottuva löytöalue, jossa ohuessa peltomultakerroksessa on löytöjä. Sillä alueella voidaan todeta muinaisjäännöksen sekoitetuksi kokonaan ja pohjiaan myöten peltoon – kiinteää jäännöstä ei ole säilynyt. Katsotaanko tämä löytöalue muinaisjäännökseksi ei ole selvä asia. Sen suojelussa on kyse lain tulkinnasta sen osalta, voidaanko löydöille, jotka eivät ole enää in situ, antaa niin paljon merki-

tystä, että niiden aluetta katsotaan voitavan suojella. Mielestämme löytöalue ei ole kiinteää muinaisjäännöstä eikä siten kaavassa sm aluetta. Virallisen tulkinnan ja muinaisjäännösrajoituksen tekee lopulta museoviranomainen.

Espoo 23.11.2021

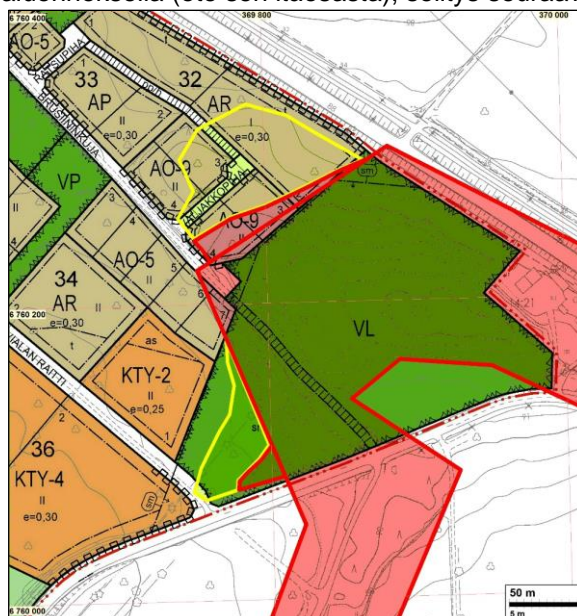
Timo Sepänmaa, Janne Soisalo

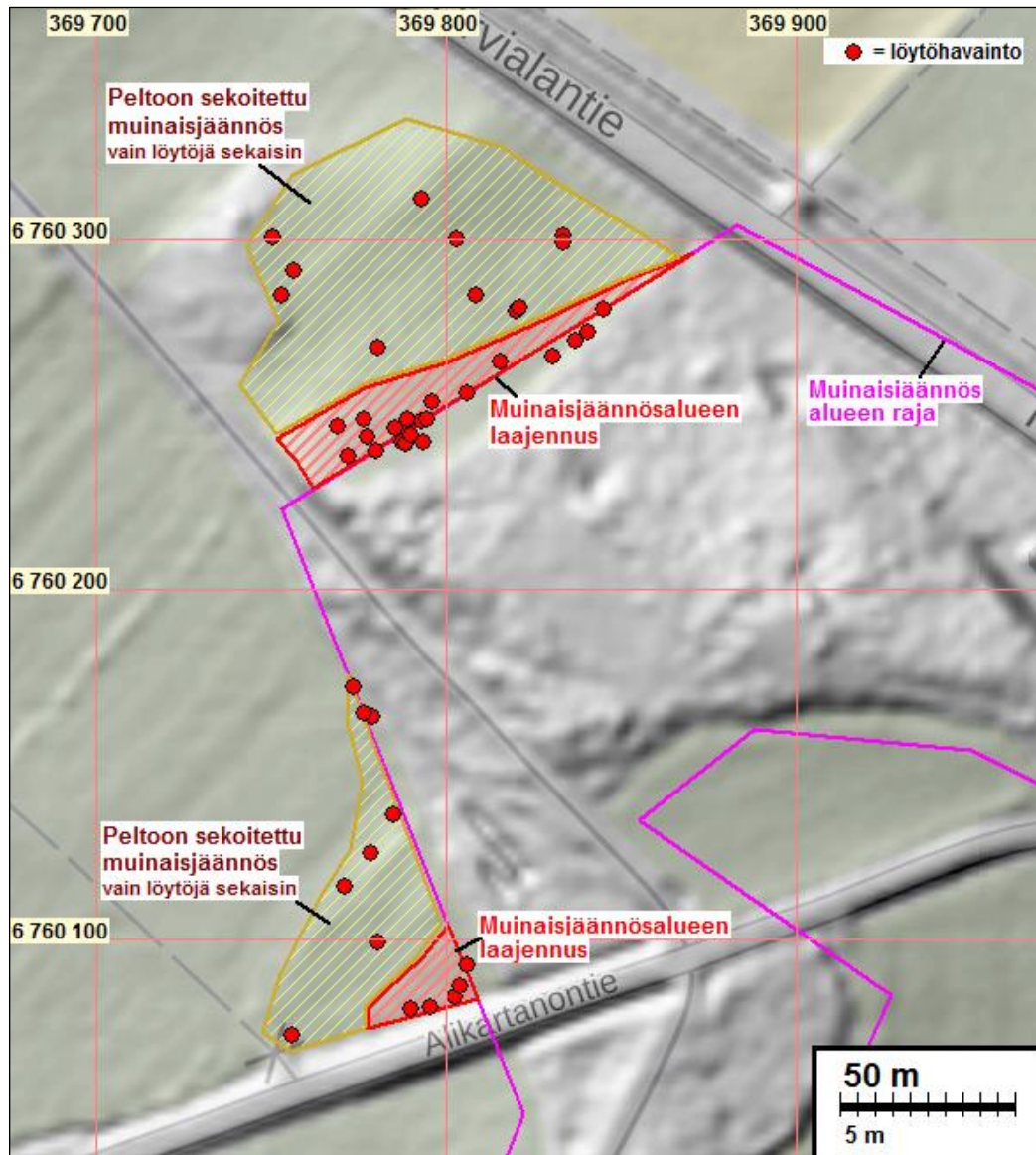
Kartat



Tutkimus keskittyi Taimitarhan alueelle ja siellä erityisen tarkasti sen itäosaan löytöpaikalle ja Kodjala muinaisjäännöksen reunamille.

Alla tTulos kaavaluonnoksella (ote sen itäosasta), selitys seuraavan sivun kartalla.





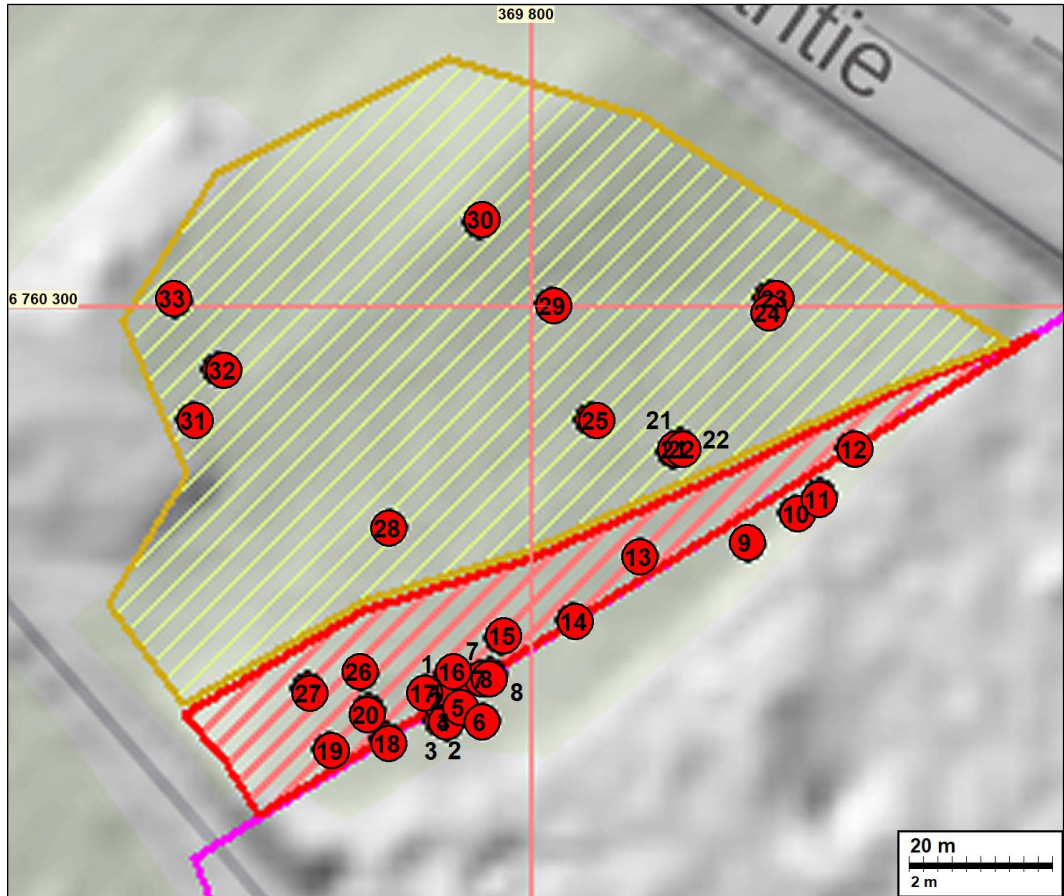
Aiempi muinaisjäännösalueen raja sinipunaisella ja sen laajennus punaisella, löytöalue kellanruskealla

Löydöt

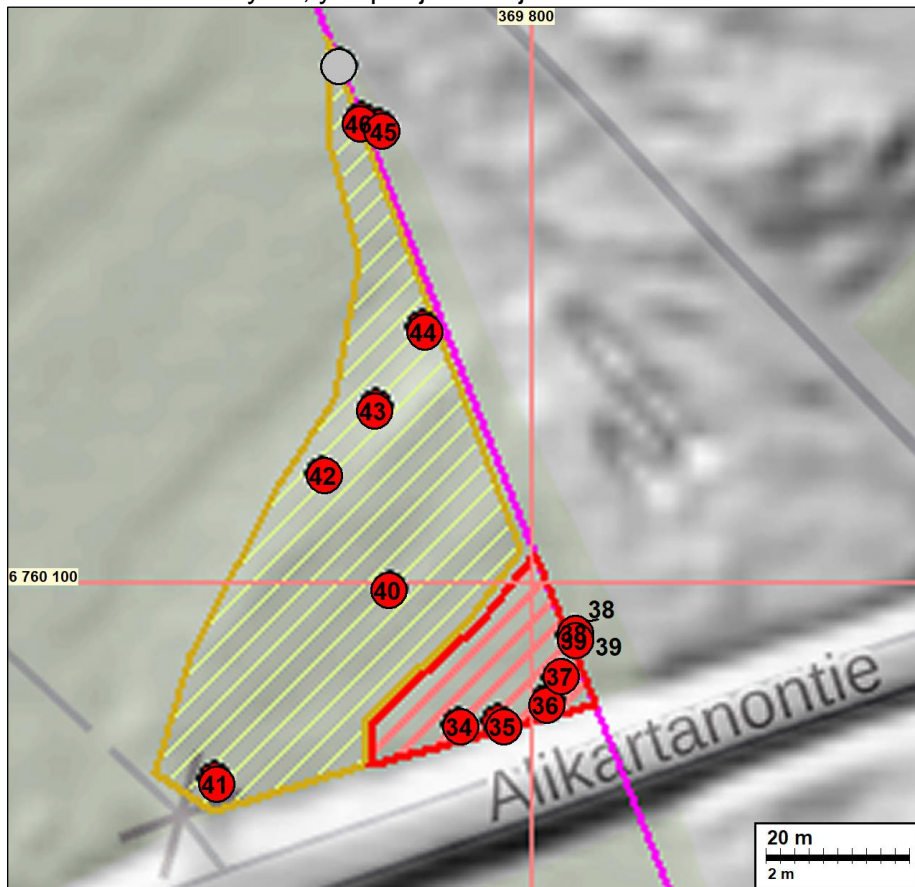
Löytöjä ei ole luetteloitu eikä niille ole hankittu kokoelmatunnusta.

N	E	c	löytö
6760246	369787	1	Astialasia ja kvartsi-iskos
6760245	369787	2	Sulaneen pronssiesineen katkelma
6760242	369788	3	Palanutta luuta
6760242	369788	4	Sulaneen pronssiesineen katkelma
6760244	369790	5	Sulanutta pronssia
6760242	369793	6	Pronssinen hihnansolki
6760248	369793	7	Sulanutta pronssia
6760248	369794	8	Rautakautisen pronssispiraalin katkelma
6760267	369830	9	Kvartsia
6760271	369837	10	Kvartsia

6760273	369840	11	Kvartsia
6760280	369845	12	Kvartsia
6760265	369815	13	Sulanutta pronssia
6760256	369806	14	Kolikko ja kvartsia
6760254	369796	15	Osittain sulanut pronssiesineen katkelma
6760249	369789	16	Sulanutta pronssia
6760246	369785	17	Sulanutta pronssia
6760239	369780	18	Sulanutta pronssia
6760238	369772	19	Sulanutta pronssia
6760243	369777	20	Sulanutta pronssia
6760280	369820	21	Rautakautisen pronssispiraalin katkelma ja palanutta luuta
6760280	369821	22	Kivisavikeramiikkaa
6760301	369834	23	Kvartsia
6760299	369833	24	Kvartsia
6760284	369809	25	Valjaiden koriste
6760249	369776	26	Sulanutta pronssia
6760246	369769	27	Kuparipeltiä/esineen katkelma
6760269	369780	28	Pronssiesineen katkelma ja kvartsia
6760300	369803	29	Sulanutta pronssia
6760312	369793	30	Astialasia ja kvartsia
6760284	369753	31	Metallikuonaa
6760291	369757	32	Pronssikorun katkelma
6760301	369750	33	Sulanutta pronssia
6760080	369790	34	Sulanutta pronssia
6760080	369796	35	Sulanutta pronssia
6760083	369802	36	Sulanutta lyijyä
6760087	369804	37	Sulanutta pronssia
6760093	369806	38	Rautakautista keramiikkaa
6760092	369806	39	Kuparipellin kappale
6760099	369780	40	Pronssiesineen katkelma
6760072	369756	41	Pronssiesineen katkelma
6760115	369771	42	Pronssiesineen katkelma
6760124	369778	43	Kuparipellin kappale
6760135	369785	44	Pronssiesineen katkelma
6760164	369776	46	Rautakautista keramiikkaa
6759434	367339	48	Pronssiesineen katkelma
6759445	367327	49	Sulanutta pronssia
		45	- poistettu
		47	- poistettu



Löydöt, yllä pohjoisosa ja alla eteläosa



Kuvia

Löytöalueen luoteisreunamilta kaakkoon kohti muinaisjäänöstä.
Alla: löytöalueen luoteispuolelta etelään.



Luoteispuolisen metsikön itäreunamalta kaakkoon





Tiheintä pohjoispuolista löytöaluetta muinaisjäänneksen luoteispuolella, koilliseen, alla itään, taustalla metsä jossa muinaisjäänne



Tälle tasalle ulottuu taimitarhassa kulttuurikerrosta metsässä olevalta muinaisjäännealueelta. Koilliseen.



Taimitarhassa on tuoreita kuoppia ja vanhempia kuoppia mistä taimi on kaivettu juurineen pois.



Eteläisempää löytöaluetta Alikartanontien pohjoispuolella

