

HIIDENKORPI JA RASTIKANGAS 12
MAISEMA-ARVIOINTI JA LUONTOKARTOITUS

2011

Christof Siivonen

Sisällysluettelo

1. Johdanto	3
2. Selvitysalueiden yleiskuvaus	4
2.1. Rastikangas 12	4
2.2. Hiidenkorpi	5
3. Työn tulokset	7
3.1. Maisema-arviointi	7
3.2 Luontokartoitus	9
3.2.1. Luontokartoituksen tulokset	9
3.3. Liito-orava	12
4. Yhteenveto	13
Lähdeluettelo	14

1. Johdanto

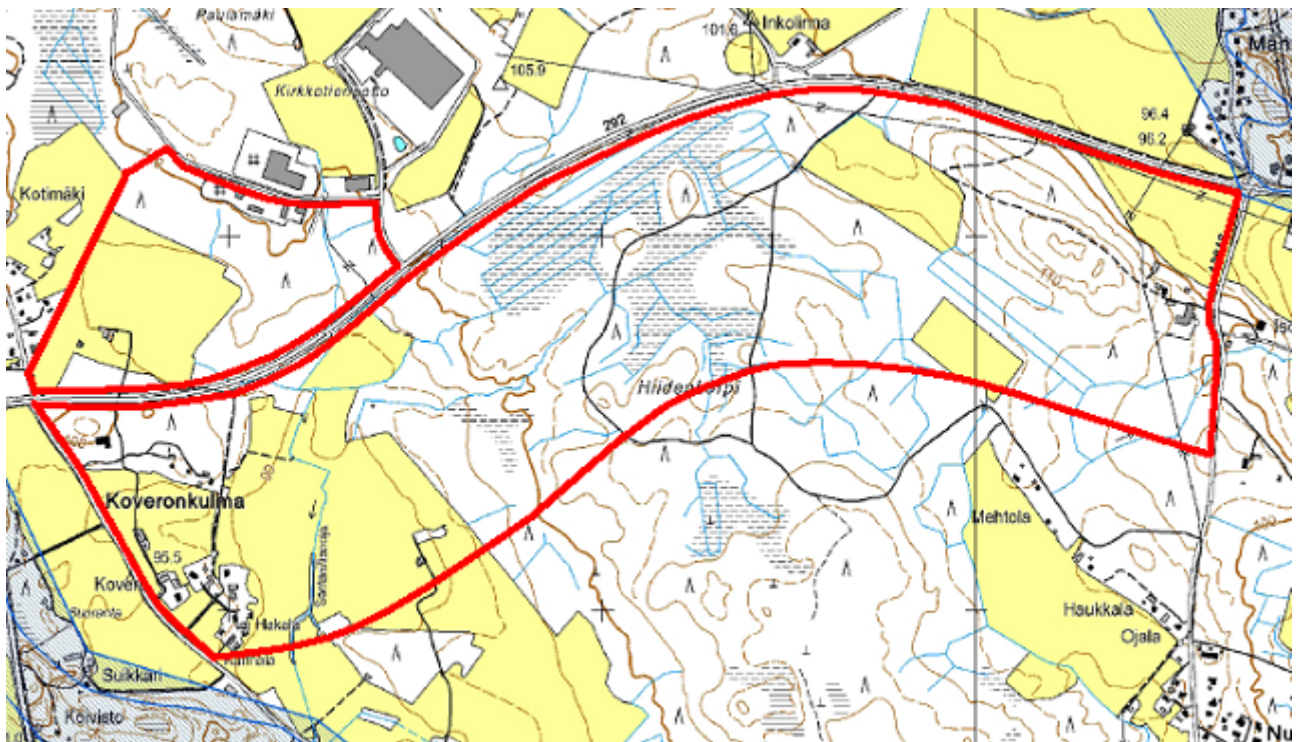
Janakkalan Rastikankaan teollisuusaluetta suunnitellaan laajennettavaksi nykyisestä teollisuusalueesta katsottuna etelän ja lounaan suuntaan. Selvitysalueita on kaksi. Ensimmäinen, noin 40 hehtaarin laajuinen alue sijoittuu Turengintien pohjoispuolelle ja toinen noin 140 hehtaarin alue Turengintien eteläpuolelle. Turengintien pohjoispuolella olevaa aluetta kutsutaan nimellä Rastikangas 12 ja tien eteläpuolista aluetta Hiidenkorveksi.

Selvitysalueita erottaa Turengintie. Rastikangas 12 rajautuu Turengintiehen, Rastikankaan nykyiseen teollisuusalueeseen, Kotimäen peltoon sekä Siankärsäntiehen. Hiidenkorven selvitysalueen raja sivuaa pohjoisessa Turengintietä. Lännessä selvitysalue rajautuu Santasillantiehen ja idässä Hakoistentiehen. Hiidenkorven selvitysalue ulottuu Turengintiestä kauttaaltaan 700 metriä etelään.

Tämän maisema-arvioinnin ja luontokartoituksen tavoitteena oli kartoittaa kaavoituksen tarpeisiin selvitysalueiden mahdolliset merkittävät maisema- ja luontoarvot maastokäyntien avulla. Maastokäyntien aikana etsittiin luonnonsuojelulain, metsälain ja vesilain mukaisia erityisen tärkeitä elinympäristöjä sekä luonnonsuojelulain mukaisia tärkeitä maisema-alueita. Lakikohteiden lisäksi selvitysalueilta etsittiin myös muita mahdollisia edustavia kohteita. Maastokäyntien lisäksi selvityksen tietolähteinä käytettiin Janakkalan kunnan aikaisemmin teettämiä luontoselvityksiä sekä Ympäristöhallinnon Hertta -tietokannan aineistoa.

Maastokäyntien avulla kartoitettiin myös selvitysalueiden liito-oravapotentiaali etsimällä alueilta liito-oravan potentiaalisia elinympäristöjä ja sen pesintään ja levähdykseen tarvitsemia vanhoja kolopuita. Selvityksen ajankohta ei ollut paras mahdollinen liito-oravakartoituksen teolle, jotka yleensä tehdään keväällä lumien ollessa vielä maassa. Tällöin liito-oravan ulosteet havaitaan parhaiten puun juurella valkoisella hangella.

Työn tilaajana oli Janakkalan kunta.



Kartta 1. Selvitysalueiden rajausta peruskartalla. Alempi ja laajempi alue on Hiidenkorpi ja ylempi Rastikangas 12. Turengin taajama alkaa heti Hiidenkorven selvitysalueen itäpuolella ja valtatie 3 kulkee alueen länsipuolella vajaan kilometrin päässä.

2. Selvitysalueiden yleiskuvaus

2.1. Rastikangas 12

Selvitysalueen luonto on hyvin pirstoutunutta. Alueen pinta-alasta noin puolet on metsää ja eri ikäisiä hakkuuaukeita ja toinen puoli viljeltyä peltoa. Selvitysalueen metsä on pääosin tuoretta kangasmetsää. Hakkuuaukeat ovat pihlaja- ja koivuvaltaisista. Alueen luoteisosassa on pienehkö kaistale nuorta ja hyvin tiheää mäntymetsää, joka lienee hakattu viimeisen 10 vuoden aikana. Mäntymetsä on kauttaaltaan ojitettu. Mäntymetsän itäpuolella on laajempi yhtenäisempi ja varttuneemman kuusimetsän alue, jota ei ole ojitettu. Kuusimetsään lasketaan yhden rummun kautta osa Rastikankaan teollisuusalueen hulevesistä. Myös Kotimäen pellon ja Turengintien välissä oleva metsäalue on varttuneempaa ja ojitamatonta kuusimetsää. Selvitysalueen itäosassa oleva varttuneemman kuusimetsän alue on hiljattain harvennettu. Yli puolet selvitysalueen metsistä on hiljattain hakattu ja alueen metsät ovatkin tehokkaassa talouskäytössä. Alueen pohjoisosassa on Rastikankaan teollisuusalueen rakennuksia.

Selvitysalueen maasto viettää loivasti pääosin kohti Turengintietä. Alueella syntyvät hulevedet johtuvat kahta Santasillanojan latvaosaa pitkin Turengintien ali. Ojat alittavat Turengintien kahdessa kohdassa ja yhdistyvät Koveronkulman pelloilla Santasillanojaksi. Santasillanojan vedet purkautuvat lopulta noin 3 kilometriä selvitysalueesta etelään sijaitsevaan Kuotolanjärveen.



Kuva 1. Rastikangas 12:n kuviointi ilmakuvassa. Keltaisella rajattu alue on peltoa, sinisellä rajatut alueet varttuneempaa kuusimetsää, violetilla rajatut eri ikäisiä hakkuuaukeita, ruskealla rajattu alue tiheää mäntymetsää ja mustalla rajattu alue nykyisen Rastikan kaan teollisuusalueen tontteja. Santasillanojan latvaajat sekä niiden virtaussuunta on hahmotettu kuvaan turkoosilla viivalla ja nuolella ja Turengintien alitukset turkooseilla pisteillä.

2.2. Hiidenkorpi

Rastikangas 12:n tapaan myös Hiidenkorven luonto on hyvin pirstoutunutta. Hiidenkorven luonnosta noin $\frac{1}{3}$ on peltoa, $\frac{1}{3}$ varttuneempaa metsää ja $\frac{1}{3}$ eri ikäisiä hakkuuaukeita. Hiidenkorven varttuneempi metsä on pääosin tuoretta ja kuivaa kangasmetsää. Selvitysalueella on myös pieniä paikallisia laikkuja lehtomaista kangasmetsää alueen purojen varsilla. Puuston valtalajit ovat kuusi ja mänty. Hieman vanhemmat hakkuuaukeat ovat pihlaja ja koivuvaltaisista. Säännöllisten hakkuiden takia alueelta ei löydy hyvin vanhaa metsää. Vanhimmat yhtenäiset metsät löytyvät selvitysalueen keskivaiheilta metsävyöhykkeeltä, josta Santasillanojan itäiset latvaahaarat saavat alkunsa. Iso-Hiiden kartanon piha-alueella on muutamia vanhoja lehtipuita.

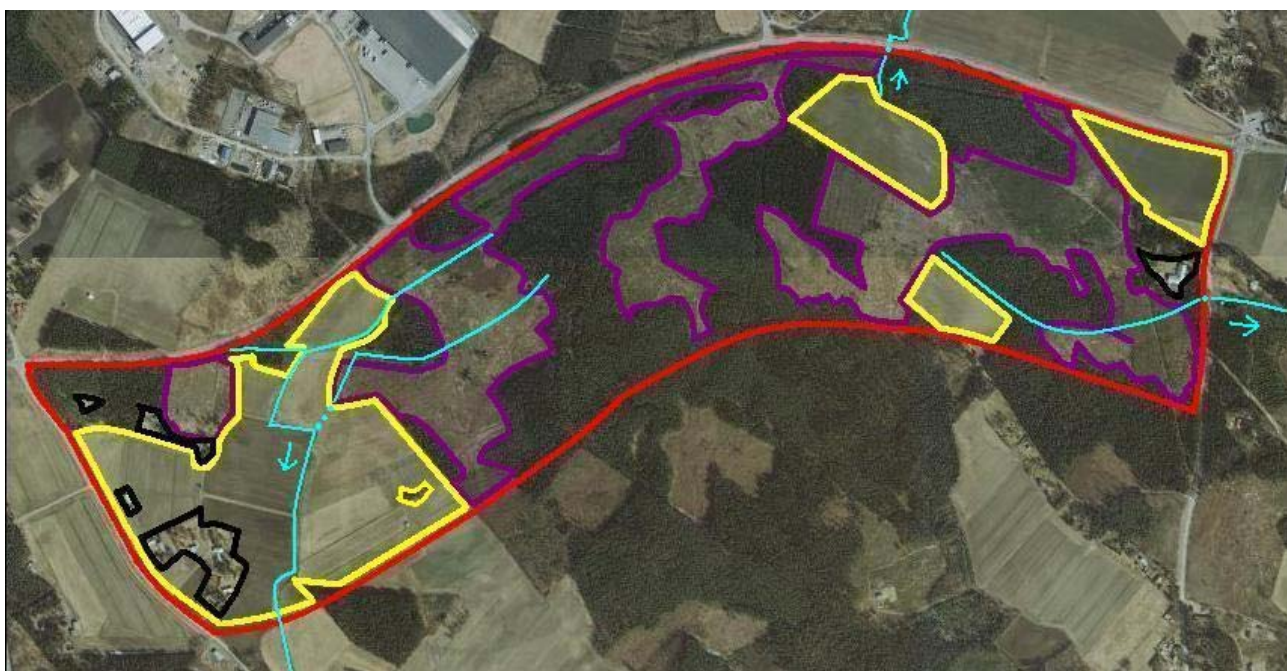
Selvitysalueella on neljä viljelyskäytössä olevaa peltoaluetta, joista laajin sijaitsee alueen länsiosassa Koveronkulmalla. Selvitysalueen asutus painottuu aivan alueen länsi- ja itäosiin. Länsiosassa Koveronkulmalla on vajaa kymmenen asuinrakennusta ja itäosassa Iso-Hiiden kartanon rakennuksia.

Hiidenkorven selvitysalueella on kolme ojaa tai puroa, jotka keräävät alueen hulevedet. Selvitysalueen keskivaiheilta saa alkunsa kaksi Santasillanojan latvaajaa, jotka virtaavat kohti Koveronkulman peltoja. Pelloilla purot yhdistyvät Santasillanojaksi, joka laskee vettä lopulta Kuotolanjärveen. Kalpalinnan laskettelukeskuksen kohdalla Turengintien

alittava oja kerää selvitysalueen keskivaiheilla olevan pellon ja sen lähiympäristön hulevedet. Oja laskee vetensä Mäntyniemen asuinalueen pohjoispuolella Hiidenjokeen. Alueen itäosassa Iso-Hiiden kartanon kohdalla Hakoistentien alittava oja kerää selvitysalueen kaakkoisosan hulevedet ja oja laskee vetensä Iso-Hiiden peltojen kohdalla Hiidenjokeen.

Ojia ja puroja on jossain vaiheessa luultavasti kauttaaltaan käsitelty esimerkiksi perkaamalla tai oikomalla. Syyskuu oli ollut hyvin sateinen ja etenkin Santasillanojassa ja sen latvaosissa sekä Kalpalinnan Turengintien alittavassa ojassa virtasi runsaasti vettä. Selvitysalueen runsaat hakkuut ovat myös lisänneet ojien virtaamia.

Selvitysalueet ovat melko tasaista maastoa. Ainoastaan Hiidenkorven selvitysalueen koillisosassa on hieman muusta maastosta selvästi kohoava mäki, jonka lakikorkeus on 115 m.



Kuva 2. Hiidenkorven selvitysalue ilmakuvassa. Keltaisella rajatut alueet ovat peltoa, violetilla rajatut alueet hakkuuaukeita ja mustalla rajatut alueet asutusaluetta. Kuvassa rajaamattomat alueet ovat pääosin tuoretta tai kuivaa kangasmetsää ja iältään vartuneempia. Kuvaan on lisäksi turkoosilla hahmoteltu selvitysalueella virtaavat ojat ja purot sekä niiden virtaussuunnat. Turengintien ja Hakoistentien alitukset on merkitty turkooseilla pisteillä. Santasillanojan eteläisempi latva-oja kulkee pisteiden osoittamassa kohdassa pellon alla rummussa.

3. Työn tulokset

3.1. Maisema-arviointi

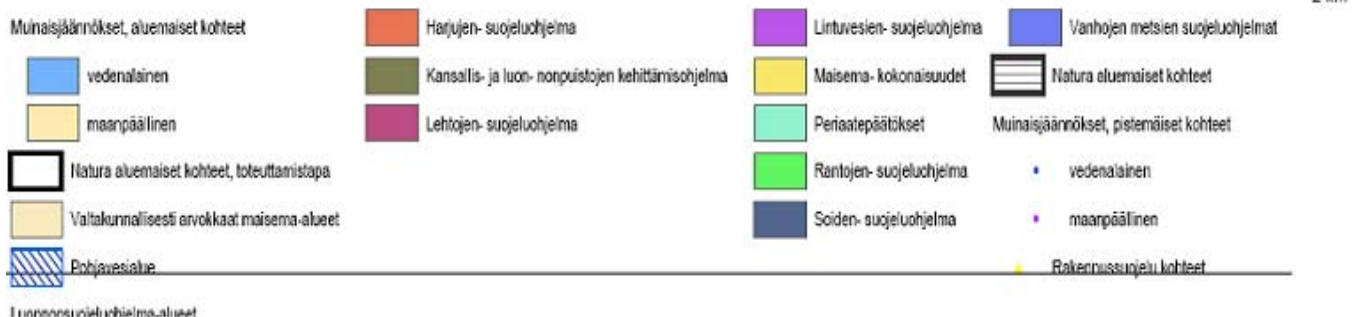
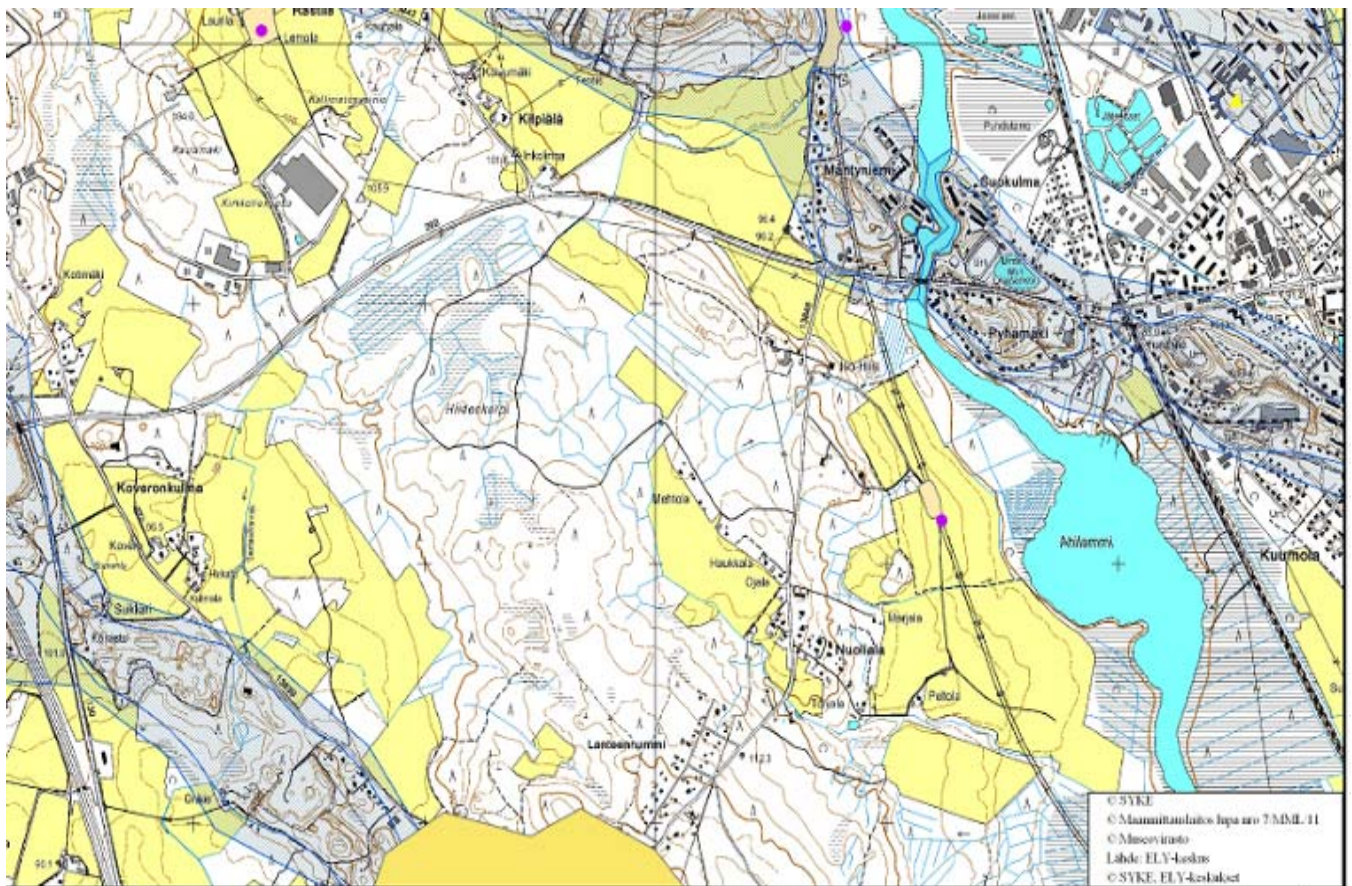
Selvitysalueiden maasto on lähes kauttaaltaan tasaista. Ainoastaan Hiidenkorven selvitysalueen koillisosassa sijaitsee hieman muusta maastosta kohoava mäki, jonka lakikorkeus on 115 m. Mäen laelta ei avaudu näköalamaisemia. Mäki kasvaa suurelta osaltaan vartuneempaa mäntyä. Selvitysalueiden maaston korkeusero vaihtelee pääasiassa 90-100 metriä merenpinnan tasosta.

Hakoistentieltä, Turengintieltä, Santasillantieltä, Rastikankaantieltä sekä Rastikaarentieltä katsottuna selvitysalueilta näkyy pääasiassa nuorehkoa sekametsää, peltoa tai eri ikäisiä hakkuuaukeita. Koveronkulman peltomaisema on Turengintieltä katsottuna pientä aukkoa lukuun ottamatta nuoren sekametsän takana näkymättömissä. Koveronkulman peltomaisema on edustavimmillaan Santasillantieltä katsottuna, jolta se näkyy lähes esteettömästi usean sadan metrin matkalta, myös selvitysalueen rajojen ulkopuolelta.

Selvitysalueiden metsä on hyvin pirstoutunutta, eikä niillä ole laajoja yhtenäisiä metsäalueita. Selvitysalueiden maisemassa vaihtelevat jatkuvasti pellot, eri ikäiset metsät sekä hakkuuaukeat.

Selvitysalueilla ei ole merkittäviä maisema-arvoja. Hiidenkorven selvitysalueen eteläreunasta noin 2 kilometriä etelään sijaitsee valtakunnallisesti arvokas Janakkalan kirkonkylän maisemakokonaisuus. Selvitysalueiden mahdollinen rakentaminen ei vaikuta kirkonkylän maisemakokonaisuuteen.

Selvitysalueiden mahdollinen rakentaminen vaikuttaa luonnollisesti alueiden maisemakuvaan. Selvitysalueiden metsää voitaisiin tarpeen mukaan jättää suojavyöhykkeeksi teiden reunoille. Myös Hiidenkorven koillisosassa oleva mäki voitaisiin mahdollisesti jättää paikoilleen maisematekijänä tai esimerkiksi äänivalliksi.



Kartta 2. Selvitysalueiden ja niiden lähiympäristön arvokkaat luonto- ja maisemakohteet Ympäristöhallinnon Hertta -tietokannasta haettuna. Kartan alla on lueteltu tietokannasta haetut kohteet. Selvitysalueilla ei ole haettuja kohteita. Kartan alaosassa on rajattu keltaisella yhtenäisellä alueella Janakkalan kirkonkylän valtakunnallisesti arvokas maisemakokonaisuus.

3.2. Luontokartoitus

Selvitysalueiden luontoarvoja kartoitettiin tekemällä alueille 6 kpl maastokäyntejä 19.9.-27.9.2011 välisenä aikana. Maastokäyntien aikana selvitysalueet käveltiin kauttaaltaan tarkasti läpi tehden samalla muistiinpanoja tehdyistä havainnoista. Maastokäyntien lisäksi selvityksen tietolähteinä käytettiin Janakkalan kunnan aikaisemmin teettämiä luontoselvityksiä. Käytetyt selvitykset olivat Janakkalan linnustoselvitys 1996, Lehtinen A., Janakkalan taajamien luontokohteet, Lammi E, Ratia A, 2001. sekä Turengin asemakaava-alueiden luontoselvitys, Enviro Oy, 2004. Viimeksi mainittu luontoselvitys rajoittuu Rastikangas 12 selvitysalueeseen. Selvitykset ovat osittain vanhentuneita ja niiden tietoja käytettiin vain suuntaa-antavana.

Erityisen tärkeitä luontotyyppejä suojellaan lainsäädännön avulla. Luonnonsuojelulain mukaisia suojeltavia luontotyyppejä ovat luontaisesti syntyneet, merkittäviltä osin jaloista lehtipuista koostuvat metsiköt, pähkinäpensaslehdot, tervaleppäkorvet, luonnontilaiset hiekkarannat, merenrantaniityt, puuttomat tai luontaisesti vähäpuustoiset hiekkadyynit, katajakedot, lehdesniityt sekä avointa maisemaa hallitsevat suuret yksittäiset puut ja puuryhmät.

Metsälain mukaisia erityisen tärkeitä elinympäristöjä ovat lähteiden, purojen ja pysyvän vedenjuoksu-uoman muodostavien norojen sekä pienten lampien välittömät lähiympäristöt, ruoho- ja heinäkorvet, saniaiskorvet sekä lehtokorvet ja Lapin läänin eteläpuolella sijaitsevat letot, rehevät lehtolaikut, pienet kangasmetsäsaarekkeet ojittamattomilla soilla, rotkot ja kurut, jyrkänteet ja niiden välittömät alusmetsät, sekä karukkokankaita puuntuotannollisesti vähätuottoisemmat hietikot, kalliot, kivikot, louhikot, vähäpuustoiset suot ja rantaluhdat.

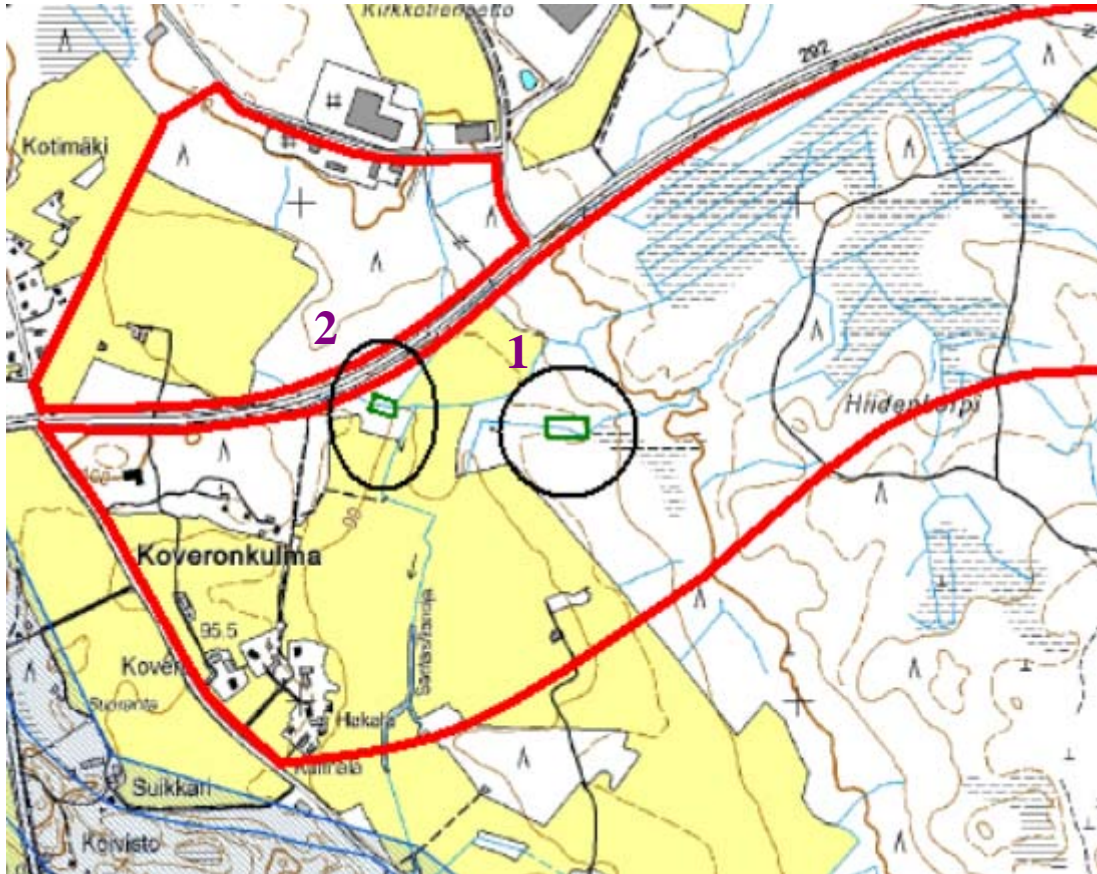
Vesilailta suojeltuja luontokohteita ovat pienet lammet, lähteet, fladat, kluuvijärvet, luonnontilaiset purot.

3.2.1. Luontokartoituksen tulokset

Selvitysalueiden luonto on jatkuvan muokkautumisen kohteena. Alueiden metsät ovat tehokkaassa talouskäytössä eikä alueilta löydy ollenkaan hyvin vanhaa ja luonnontilaista metsää. Kummallakaan selvitysalueella ei ole luonnonsuojelualueita eikä niiltä löydy Hertta –tietokannan mukaan merkittäviä luontokohteita. Janakkalan kunnan aikaisemmin teettämissä luontoselvityksissä ei ollut mainintoja selvitysalueilla olevista luontoarvoista. Rastikangas 12 alueelta ei löydetty metsälain, vesilain eikä luonnonsuojelulain mukaisia erityisen tärkeitä elinympäristöjä.

Hiidenkorven selvitysalueelta sen sijaan löydettiin kaksi pientä luonnontilaisen kaltaista puronvarsilehtoa. Kummatkin kohteet ovat hyvin pienikokoisia ja kapeita ja ne sijaitsevat Santasillanojan latvapurojen varsilla sellaisilla alueilla, jossa purot kulkevat varttuneeman metsän sisällä. Alueiden kasvillisuus on tyypillistä lehtomaisen kangasmetsän rehevää puronvarsikasvillisuutta. Purojen leveys kohdealueilla oli maastokäyntien aikana noin metrin luokkaa ja syvimmillään niissä oli vettä 30-40cm.

Kartta 3. Hiidenkorven puronvarsilehdot rajattuna peruskartalla. Kohteet on rajattu karttaan vihreällä viivalla. Selvitysalueiden rajausta on leikattu, jotta kohteiden sijainti selviäisi tarkemmin.



Kohde 1. Kohde sijaitsee pienehkön varttuneemman kuusimetsäsaarekkeen eteläreunalla. Kohdetta rajaa itä- ja eteläpuolella laajempi yhtenäinen hakkuuaukea, joka kulkee paikoin aivan kohteen reunaa myöten. Hakkuu-aukea luultavimmin lisää purossa virtaavan veden määrää. Kohteen pohjoispuolella on pienehkö saareke varttuneempaa kuusimetsää ja länsipuolella ilmeisesti vanha umpeenkasvanut pelto, jonka kasvillisuus on nykyään rehevää kosteikkokasvillisuutta. Kohteessa saattaa olla myös lähteisyyttä. Kohde 1 on kasvillisuudeltaan ja yleisilmeeltään edustavampi kuin kohde 2. Maastokäyntien aikana purossa virtasi myös enemmän vettä kuin kohteen 2 purossa.

Kohde 2. Kohde sijaitsee aivan selvitysalueita halkovan Turengintien eteläpuolella. Puro virtaa pienen varttuneemman kuusimetsäsaarekkeen läpi. Metsäsaareke on kauttaaltaan Turengintien, Koveronkulman peltojen sekä hakkuuaukean rajaama. Kohteen kaakkoisosassa puroon yhtyy Santasillanojan toinen latvapuro, johon johdetaan merkittäviä määriä Rastikankaan teollisuusalueen hulevesiä.

Alla olevat kuvat on otettu 21. ja 23.9.2011.

Kohde 1.



Kohde 2.



3.3. Liito-orava

Liito-orava kuuluu EU:n luontodirektiivin liitteen IV lajeihin ja se on siten erityisen suojeltu koko EU:n alueella. Liito-oravan lisääntymis- ja levähdysalueita ei saa hävittää eikä heikentää ilman poikkeuslupaa.

Liito-orava viihtyy parhaiten vanhassa sekametsässä, jossa sille on tarjolla tikankoloja pesäpaikoiksi, lehtipuita ravinnonlähteiksi ja isoja kuusia piilo- ja varastopaikoiksi. Tiheiköt suojaavat liito-oravaa sitä saalistavilta pedoilta. Liito-orava ei viihdy tasaikäisessä metsässä.

Selvitysalueiden luontokartoitus tehtiin syyskuussa, joka ei ole paras aika liito-oravakartoituksen teolle. Parhaiten liito-oravan läsnäolon havaitsee keväällä valkoisilta hangilta erottuvien ulosteiden perusteella. Maastokäyntien aikana etsittiin liito-oravalle potentiaalisia elinympäristöjä selvittämällä alueiden metsien ikä ja rakenne sekä etsimällä niiltä vanhoja kolopuita. Selvitysalueiden metsä on hyvin pirstoutunutta ja iältään nuorta tai hieman varttuneempaa. Selvitysalueilta ei löydy hyvin vanhaa metsää tai vanhoja haapoja.

Hiidenkorpi sijaitsee Turengintien, Santasillantien ja Hakoistentien rajaamalla alueella. Tiet ovat vilkkaasti liikennöityjä ja haittaavat mahdollisen liito-oravan liikkumista. Rastikangas 12 on myös kauttaaltaan vilkkaasti liikennöityjen teiden, peltojen tai hakkuuaukeiden rajaama.

Selvitysalueilta ei löydetty potentiaalisia liito-oravan esiintymisalueita. Selvitysalueiden metsä on tehokkaassa talouskäytössä, eikä sinne ole ehtinyt kasvaa hyvin vanhaa metsää. Maastokäyntien aikana ei löydetty liito-oravalle sopivia vanhoja kolopuita.

4. Yhteenveto

Selvitysalueilla ei ole merkittäviä maisemakohteita. Selvitysalueet ovat topografialtaan lähes kauttaaltaan melko tasaisia. Ainoastaan Hiidenkorven selvitysalueen koillisosassa oleva mäki kohoaa hieman muuta selvitysalueita korkeammalle ja sen laki kohoaa noin 15 metriä sen lähiympäristöä korkeammalle. Mäen laelta ei avaudu mihinkään suuntaan näköaloja vaan puut peittävät näkyvyyden tehokkaasti. Mäki on lähiympäristöön verrattuna myös liian matala näköalapaikaksi.

Rastikangas 12 alueella ei löydetty merkittäviä luontoarvoja. Alueella ei ole metsälain, luonnonsuojelulain eikä vesilain mukaisia erityisen arvokkaita elinympäristöjä eikä myöskään paikallisesti merkittäviä luontoarvoja.

Hiidenkorven selvitysalueella löydettiin kaksi luonnontilaisen kaltaista puronvarsilehtoa. Kohteiden lähiympäristö suositellaan jätettäväksi rakentamatta. Purot voitaisiin jättää paikoilleen ja käyttää niitä esimerkiksi hulevesien purkupaikkoina.

Rastikangas 12 ja Hiidenkorven selvitysalueilla ei ole potentiaalisia liito-oravan esiintymisalueita. Alueiden metsä on hyvin pirstoutunutta ja tasaikäistä. Metsät ovat myös pääosin rakenteeltaan tasaisia kuusi- tai mäntymetsiä. Valtalajina on yleensä kuusi tai mänty, eikä niiden seasta löydy juurikaan lehtipuita. Alueilta ei löydy hyvin vanhaa sekametsää, joka sopii liito-oravalle parhaiten. Selvitysalueilta ei löydetty liito-oravan pesintään ja levähdykseen tarvitsemia vanhoja kolopuita.

Tätä selvitystä varten käytetyissä Janakkalan kunnan aikaisemmin teettämissä luontoselvityksissä ei ollut mainintoja selvitysalueilla olevista merkittävistä luontoarvoista.

Lähdeluettelo

1. Luonnonsuojelulaki
2. Metsälaki
3. Vesilaki
4. Janakkalan kunnan kartta-aineisto
5. Kansalaisen karttapaikka
6. Hertta –tietokanta
7. Janakkalan linnust selvitys 1996. Lehtinen A.
8. Janakkalan taajamien luontokohteet. Lammi E, Ratia A. 2001.
9. Turengin asemakaava-alueiden luontoselvitys. Enviro Oy. 2004.
10. Kaavoituksen luontoselvitysten laatukriteerit. Suomen ympäristökeskus. 2007.
11. Liito-oravan metsä. Mäkelä A, Pöntinen B. 1996.
12. Janakkalan Natura alueet, ympäristöhallinto.
<http://www.ymparisto.fi/default.asp?contentid=4306&lan=fi>