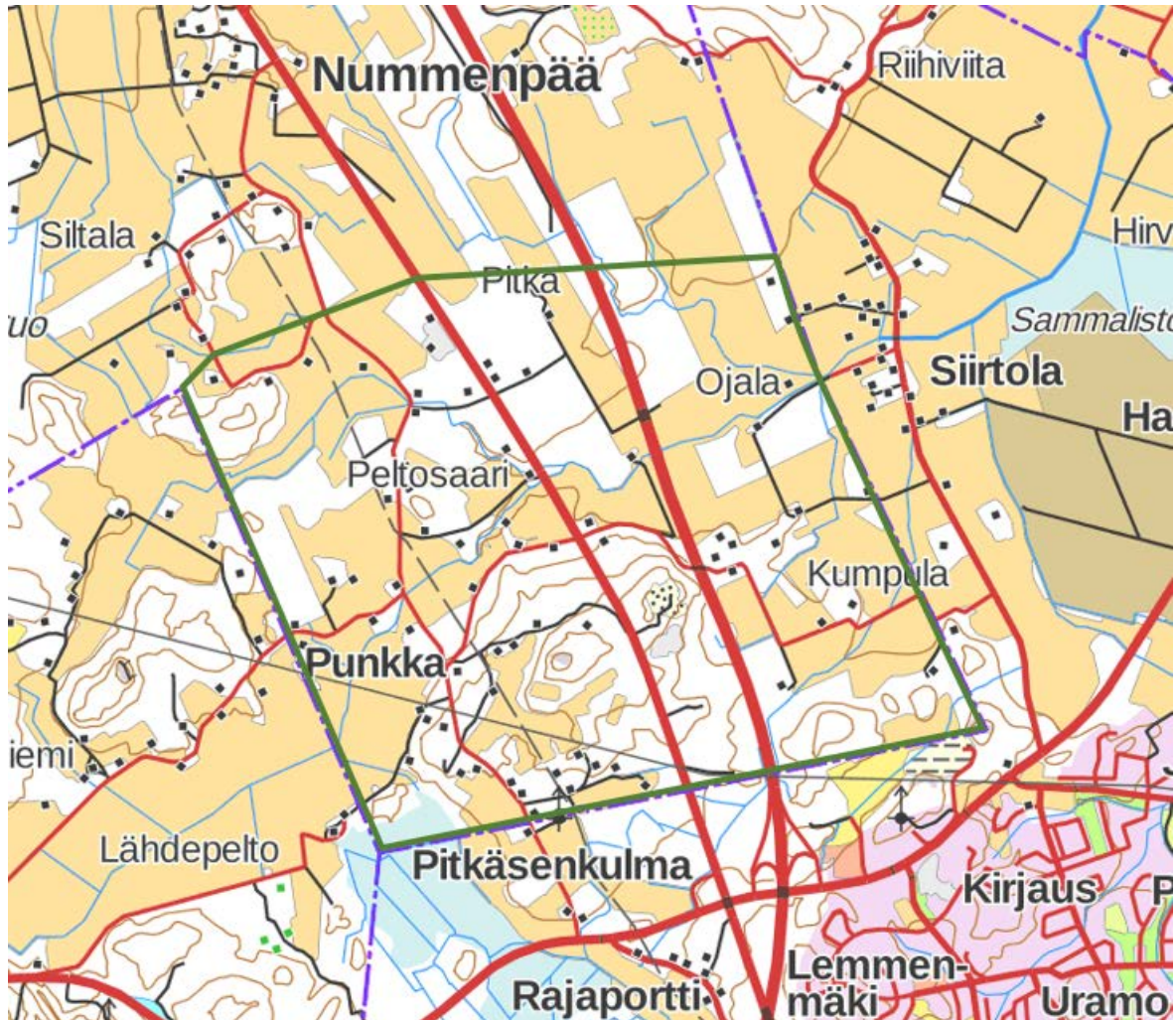


PUNKAN OSAYLEISKAAVA



OSALLISTUMIS- JA ARVIINTISUUNNITELMA

28.9.2018, 19.11.2018, 5.10.2020

JANAKKALAN KUNTA, MAANKÄYTTÖ JA KAAVOITUS

Sisällysluettelo

0.	OSALLISTUMIS- JA ARVIOINTISUUNNITELMA.....	3
1.	SUUNNITTELUKOHDE JA TARKOITUS	3
2.	SUUNNITTELUKOHDE JA TAVOITTEET	4
3.	SELVITYKSET JA SUUNNITTELUKOHDE.....	10
4.	SELVITETTÄVÄT VAIKUTUKSET JA VAIKUTUSTEN ARVIOINTI	10
5.	OSALLISET JA VUOROVAIKUTUS.....	12
6.	KAAVAPROSESSI JA TAVOITEAIKATAULU	13
7.	YHTEYSTIEDOT	14

0. OSALLISTUMIS- JA ARVIOINTISUUNNITELMA

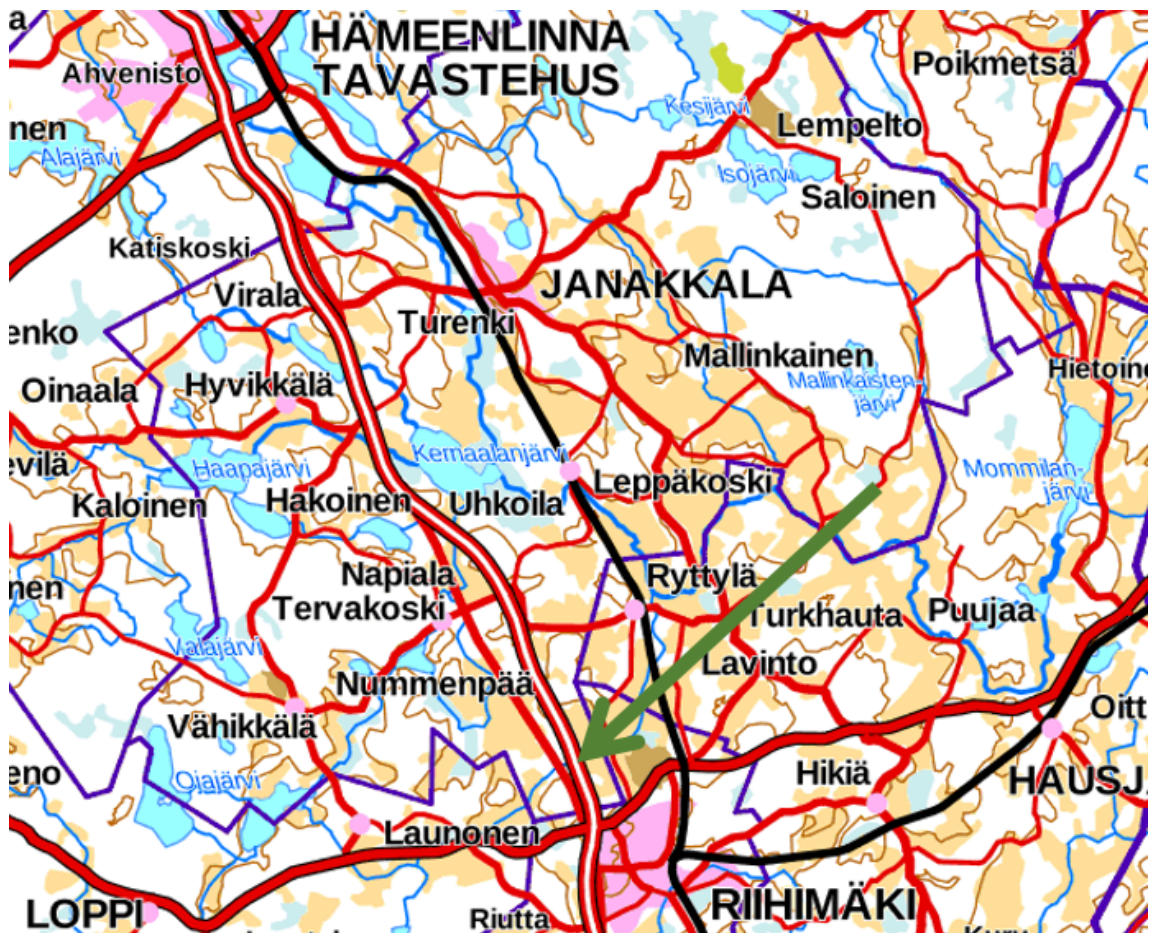
Janakkalan eteläosiin sijoittuvan kaava-alueen nimi on Punkan osayleiskaava. Tämä osallistumis- ja arviointisuunnitelma (OAS) on laadittu maankäyttö- ja rakennuslain (MRL 63 §) edellyttämänä osayleiskaavahankkeen prosessiin kuuluvana asiakirjana. Sen päätehtävinä ovat kaavoituksen tarkoituksesta, tavoitteista ja etenemisestä tiedottaminen sekä perustietojen esittely riittävän vuorovaikutuksen aikaansaamiseksi. OAS:a tarkennetaan tarvittaessa kaavaprosessin edetessä.

Kaavaprosessiin liittyy aina vuorovaikutus ja osallistumisen mahdollisuus kaavaprosessin eri vaiheissa. Tervakoskella järjestettiin yleisötilaisuus 16.8.2018, jonka yhteydessä kerrottiin myös Punkan osayleiskaavan vireille tulosta ja kaavoituksen suunnittelusta etenemisestä. Yleisötilaisuus järjestetään myös kaavan luonnosvaiheessa. Lisäksi kaavaluonnosvaiheessa järjestetään kuuleminen, jolloin valmisteluaineistot asetetaan julkisesti nähtäville ja osallisilla on mahdollisuus tutustua kaavaluonnokseen ja jättää aineistosta mielipide. Kaavaehdotus asetetaan MRL 65 §:n mukaisesti julkisesti nähtäville, jolloin osallisilla on mahdollisuus jättää muistutus kaavaehdotuksesta. Tiedottaminen kaavan eri vaiheista tapahtuu lehtikuulutuksin, kirjeitse sekä yleisötilaisuuksissa. Vuorovaikutus on mahdollista myös ottamalla yhteyttä kaavan laatijaan (kohta 7 ”Yhteystiedot ja palaute”). Vuorovaikutuksen järjestämistä on kuvattu tarkemmin kohdassa 5 ”Osalliset ja vuorovaikutus”.

1. SUUNNITTELUKÄYTTÄVÄ JA TARKOITUS

Punkan osayleiskaavan suunnittelun tarkoituksena on määrittellä työpaikka-alueiden sijoittumista ja tutkia alueen liikenteelliset edellytykset sekä todeta nykyisen asutuksen suhde muuhun maankäyttöön. Lisäksi tavoitteena on suunnitella mahdolliset kylämäisen asutuksen laajenemisaalueet. Kaavassa osoitetaan rakentamiseen osoitettavat alueet ja pääliikenneväylät sekä mahdolliset virkistysalueet ja muut rakentamisen ulkopuolelle jäävät aluevaraukset. Oikeusvaikutteinen osayleiskaava todentaa toteutuessaan kunnan maankäytön strategiaa mm. elinkeinoihin ja asumiseen liittyen ja vastaa osaltaan Etelä-Janakkalan kehittämislle asetettuihin tavoitteisiin.

Osayleiskaava laaditaan maankäyttö- ja rakennuslain mukaisena strategisena yleispiirteisenä aluevarauskaavana. Kaava laaditaan oikeusvaikutteisena ja se on siten ohjeena asemakaavaa laadittaessa.



Kuva 1. Suunnittelualueen sijainti. Sijainti on esitetty tarkemmin OAS:n kannessa.

2. SUUNNITTELUTILANNE JA TAVOITTEET

Suunnittelualue ja maanomistus

Kaava-alue sijoittuu Janakkalan eteläosaan rajoittuen sekä etelässä että idässä Riihimäen kaupungin kuntarajaan. Lännessä yleiskaava-alueita rajaa Lopen kuntaraja. Alueella ei ole voimassa olevaa oikeusvaikutteista yleiskaavaa. Suunnittelualueen pinta-ala on noin 900 ha. Koko suunnittelualue on yksityisessä omistuksessa lukuun ottamatta kunnan omistamaa 3 hehtaarin aluetta. Alueella on voimassa oikeusvaikutukseton koko kuntaa koskeva Janakkalan yleiskaava 1980-luvun alkupuolelta, jossa koko suunnittelualue on osoitettu maa- ja metsätalousvaltaiseksi alueeksi.

Suunnittelun tavoitteet

Kaavan tarkoituksena on osoittaa Etelä-Janakkalan alueen mahdolliset teollisuus- ja työpaikkarakentamisen alueet. Alunperin alueen kahden maanomistajan aloitteesta valtatie 3:n ja maantien no 130:n väliselle alueelle on suunnitteilla myös teollisuus- ja työpaikkatoiminnan mahdollistava asemakaava. Asemakaavoitus on tarkoitus toteuttaa maankäytösopimuksin siten, että aluetta voidaan käyttää yritystoiminnan harjoittamiseen täysimääräisesti. Uramonmäen alueella on jo tälläkin hetkellä yritystoimintaa ja useiden alueen maanomistajien kanssa on alustavasti neuvoteltu kaavoituksen käynnistämisestä. Sopimusmenettely on vapaaehtoisuuteen perustuva. Kaavahierarkian mukaisesti yleiskaava on ohjeena laadittaessa asemakaa-

vaa. Yleiskaavalla osoitetaan keskeiset aluevaraukset käyttötarkoituksineen, joten osayleiskaava luo pohjan ja lähtökohdat tälle rakentamiseen valmistelevalle ja yritystoimintaa tukevalle asemakaavoitukselle. Myös tieyhteydet tälle asemakaavoitettavalle Uramonmäen alueelle on tarkoitus osoittaa yleiskaavassa. Osin Riihimäen puolelle (Riihimäenportti IV) sijoittuvan mt 130 asemakaavaliittymän osalta on tehty suunnittelusopimus ELY-keskuksen kanssa. Asemakaavallinen katuyhteys Janakkalan ja Riihimäen rajalla tulee siten suunniteltavaksi yhteistyössä Riihimäen kaupungin kanssa

Suunnittelualueella on maatalousyrittäjiä, joiden toimintaa yleiskaavalla on tarkoitus tukea. Myös Piilonsuon alueella on yritystoimintaa (mm. betoni- ja asfalttijätteen vastaanotto ja käsittely sekä hyödyntäminen). Yksityistietoimituksessa on yritysalueelle osoitettu tieyhteys Punkantien kautta, ja tämä tieyhteys sijoittuu osittain osayleiskaavan alueelle. Tämän vuoksi alueen tieyhteyksien osoittaminen yleiskaavassa on tarpeen.

Punkan kyläalueen osalta osayleiskaavassa on tarkoitus osoittaa kylämäiset rakentamisen alueet olemassa olevan rakentamisen osalta sekä mahdolliset kylämäisen asutuksen laajenemisalueet ja muut rakentamiseen osoitettavat alueet. Lisäksi kaavassa osoitetaan päällykenneväylät sekä muut tarpeelliseksi katsotut ohjeelliset tiejärjestelyt ja liittymät sekä rakentamisen ulkopuolelle jäävät aluevaraukset, kuten maa- ja metsätalousalueet sekä mahdolliset virkistykseen ja luonnonsuojeluun osoitetut alueet.

Punkan osayleiskaava edistää toteutuessaan Etelä-Janakkalan maankäytön kehittämistä kunnan tavoitteiden mukaisesti.

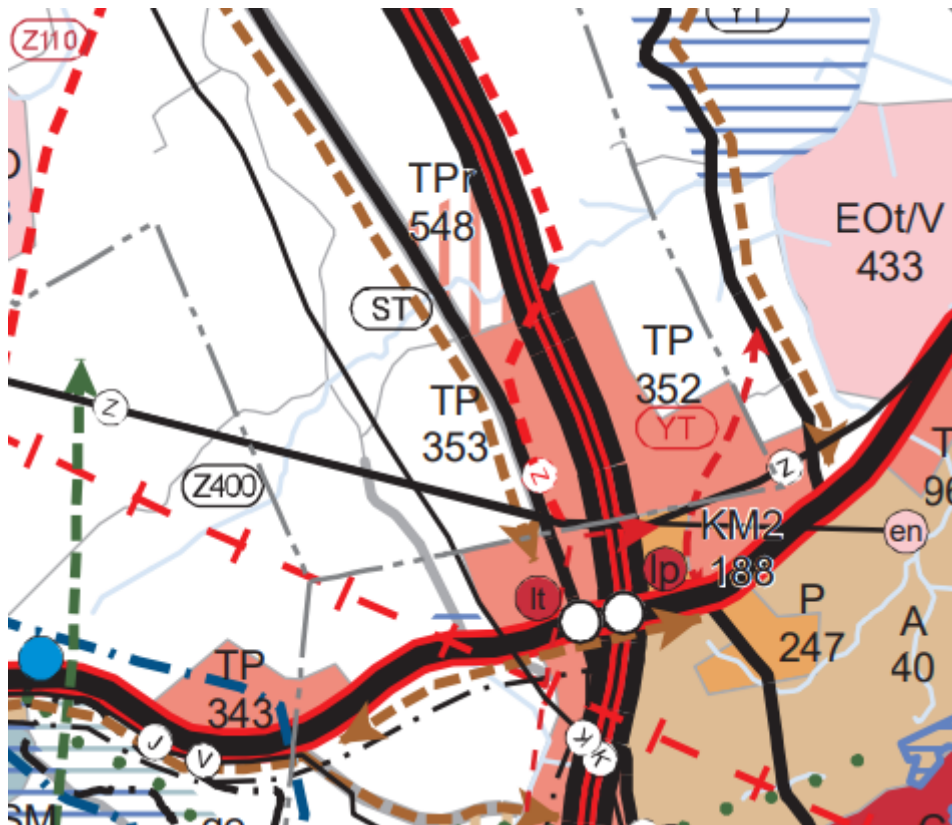
Maakuntakaavoitus

Suunnittelualueella on voimassa Kanta-Hämeen maakuntakaava 2040, joka on 12.9.2019 kuulutettu tulemaan voimaan maankäyttö- ja rakennuslain 201 §:n mukaisesti ennen kuin se on saanut lainvoiman.

Voimassa olevassa maakuntakaavassa on osoitettu osayleiskaava-alueelle seuraavia varauksia / merkintöjä:

- Työpaikka-alue, TP (352 ja 353, moottoritien molemmiin puoliin sijaitsevat alueet): Merkinnällä osoitetaan monipuoliset työpaikka-alueet, joissa voi olla toimisto- ja palvelutyöpaikkoja sekä ympäristöhäiriöitä aiheuttamatonta teollisuutta ja varastointia.
- Työpaikka-alueen reservialue, Tpr (548, Uramonmäestä pohjoiseen): Merkinnällä osoitetaan monipuoliset uudet tai työpaikka-alueiksi muuttuvat alueet, joissa voi olla toimisto- ja palvelutyöpaikkoja sekä ympäristöhäiriöitä aiheuttamatonta teollisuutta ja varastointia.
- Moottoritie, MT
- Seututie- tai pääkatu, ST
- Tieliikenteen yhteystarve välillä Kinturintie-Riihiviidantie
- Kevyen liikenteen yhteystarve välillä Tervakoski – Riihimäki
- Voimajohtolinja 400 Kv, Z400
- Ohjeellinen uusi voimajohtolinja, punainen Z110 Vt 3 ja MT 130 varrella

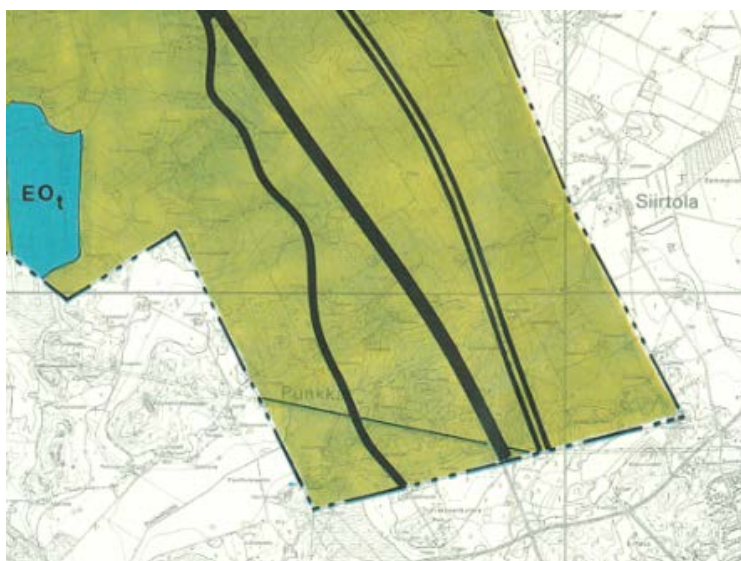
Voimassa olevan Maakuntakaavan 2040 merkinnät vastaavat hyvin myös kunnassa tunnistettuihin maankäytön tavoitteisiin suunnittelualueella.



Kuva 2. Ote voimassa olevasta Maakuntakaavasta 2040.

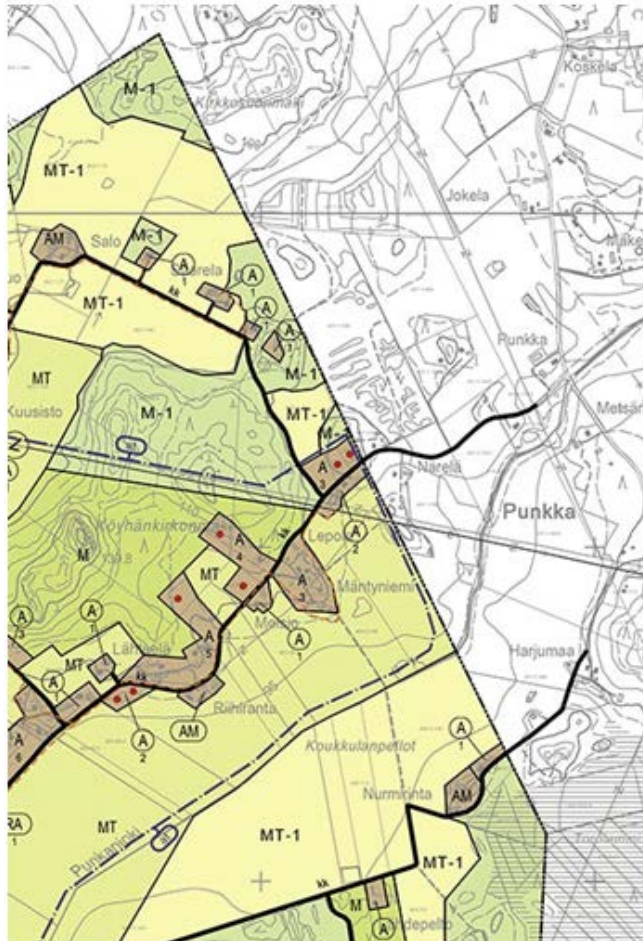
Yleiskaavat

Suunnittelualueella on voimassa koko kuntaa koskeva Janakkalan yleiskaava vuodelta 1983. Kaava on oikeusvaikutukseton ja koko suunnittelualue on osoitettu kaavassa maa- ja metsätalousalueeksi (M). Lisäksi yleiskaavassa on osoitettu alueen halkaisevat liikenneväylät.



Kuva 3. Ote alueella voimassa olevasta oikeusvaikutuksettomasta yleiskaavasta.

Suunnittelualue rajautuu lännessä Lopen kunnan puolella olevaan Kormu - Launonen osayleiskaavaan. Lopen puolella yleiskaavaan on osoitettu maa- ja metsätalousalueita, sähkölinja, liikenneväyliä sekä hajanaista kylämäistä asutusta.



Kuva 4. Ote Lopen puolen Kormu – Launonen osayleiskaavasta.

Suunnittelualue rajautuu eteläosassaan Riihimäen yleiskaava 2035:een. Suunnittelualueeseen rajautuen kunnanrajan tuntumaan on Riihimäen puolelle osoitettu työpaikka- ja teollisuusalueita. Lisäksi yleiskaavaan rajautuen, suunnittelualueen kaakkoisosaan on osoitettu jätteenkäsittelyalue (maankaatopaikka). Riihimäen yleiskaavassa on osoitettu myös ohjeellinen tieyhteys Janakkalan kunnan puolelle eli Riihiviidantien ja Kinturintien välinen tielinjaus.

Nykyiset toiminnot

Suunnittelualue käsittää nykyisellään pääosin maa- ja metsätalousaluetta sekä kylämäistä ja haja-asutustyyppistä asutusta. Alueella sijaitsee myös maatilojen tilakeskuksia sekä joitakin yritystoimintaan käytettyjä alueita. Suunnittelualan rakentuneet alueet ovat pääosin kylämäistä asutusta, joista Punkan kylän alue ulottuu etelän suunnassa Riihimäen taajamarakenteeseen saakka. Lisäksi suunnittelualueella on maatiloja sekä ns. omakotimaista hajarakentamista. Alueen yritystoiminta on keskittynyt maantien 130 sekä kylämäisen asutuksen läheisyyteen. Uramonmäen alueella on toiminut vuoden 2019 loppuun asti ilotulitevarasto, jonka toiminta alueella on loppunut. Alueella on myös nykyisin elinkeinotoimintaa.

Tekniset verkostot

Punkan-Nummenpään vesiosuuskunnan toiminta-alue kaava-alueella ulottuu moottoritien länsipuolisille rakentuneille alueille. Janakkalan Vesi toimittaa talousveden vesiosuuskunnalle ja vesiosuuskunta huolehtii talousveden jakelusta alueella. Punkan – Nummenpään vesiosuuskunta johtaa jätevedet Loppi – Riihimäki siirtoviemäriin Lopen Kormussa. Suunnittelualan itäisessä osassa toimiin pieneltä osin Siirtolan vesiosuuskunta, jonka päätoiminta-alue on Riihimäen ja Hausjärven puolella.

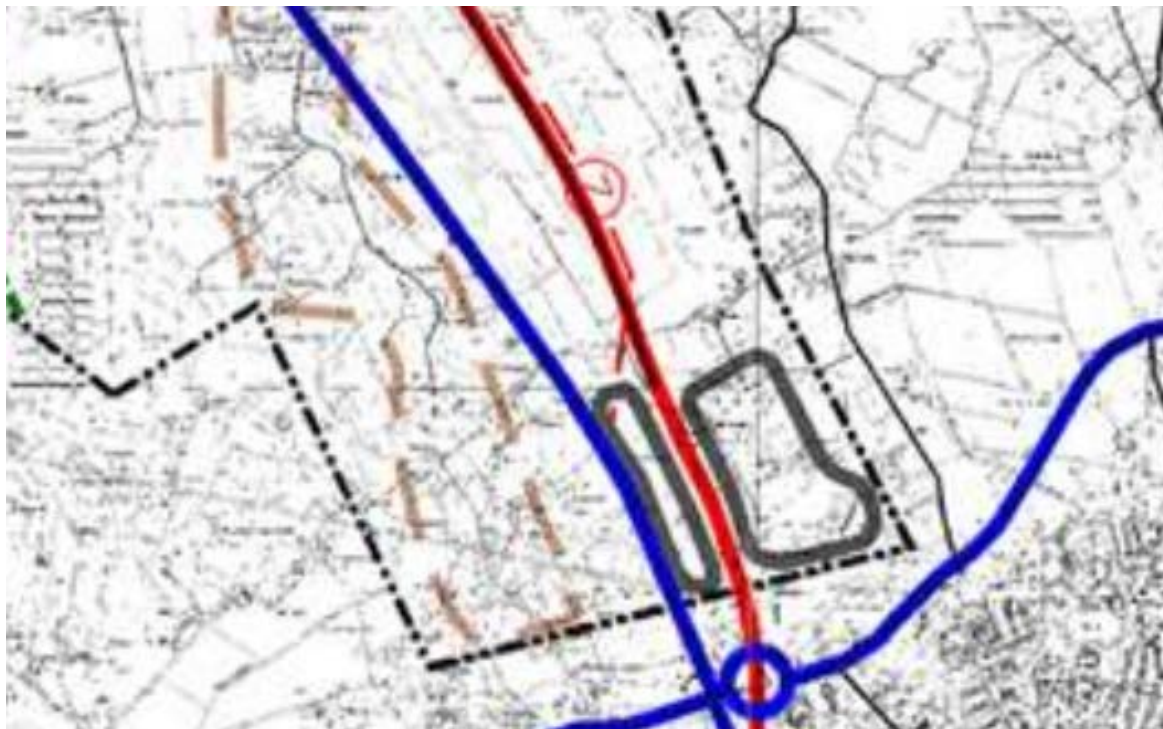
Suunnittelualan halki etelä-pohjoissuunnassa kulkee Suomen maakaasun siirtoputkisto Mäntsälästä Hämeenlinnan kautta Tampereelle. Myös Fingridin kantaverkko 400 + kV110 kulkee suunnittelualan eteläosassa itä-länsi -suunnassa.

Liikenne

Suunnittelualan halki kulkee etelä-pohjoissuunnassa sekä valtatie 3 (moottoritie) että seututie no 130 eli Helsingintie (vanha kolmostie). Punkan kyläalueen liikenne suuntautuu pääosin Punkantietä (13629) pitkin vanhalle kolmostielle ja kantatie 54:lle Riihimäen puolelle. Myös muilta osin alueella on kattava yksityisteiden verkosto.

Kunnan tavoitteet ja maankäytön rakennemalli

Janakkalan kunta on hyväksynyt vuonna 2010 maankäytönstrategian ts. rakennemallin, jonka tavoitevuosi on vuosi 2030. Rakennemallikartalla on osoitettu pitkän aikavälin maankäytön tavoitteet aluevarausten muodossa. Suunnittelualueelle kohdistuu tavoitteita Etelä-Janakkalan osalta työpaikka-alueiden kaavoitukseen moottoritien molemmin puolin. Lisäksi Punkan alue on osoitettu kylämäisenä alueena / kehittämiskäytävänä. Lisäksi suunnittelualueelle moottoritien suuntaisesti on osoitettu ohjeellinen pääsähkolinja maakuntakaavan merkintöjen mukaisesti.



Kuva 7. Ote Janakkalan maankäytön rakennemalli 2030+:sta.

3. SELVITYKSET JA SUUNNITTELUAINIESTO

Yleiskaavaa varten on laadittu seuraavat selvitykset:

- Punkanjoen alueen liittymät. WSP Finland Oy. 2020
- Punkan osayleiskaava-alueen arkeologinen inventointi 2018 (Mikroliitti Oy 2018).
- Punkan osayleiskaava-alueen luontokartoitus (Ari Lehtinen 2018).
- Janakkalan Punkan osayleiskaava-alueen luontotietoselvitys 2018 (Luontoselvitys Metsänen 2019).
- Janakkalan Punkan osayleiskaava-alueen ja asemakaava-alueen luontoselvitykset 2019 (Luontoselvitys Metsänen 2019).

Laajempaa aluetta palveleva, mutta myös yleiskaavan etenemisen kannalta välttämätön selvitys:

- Kantatie 54 Tammela - Hollola Kehittämisselvityksen päivitys (Uudenmaan elinkeino-, liikenne- ja ympäristökeskus 23/2020, A-Insinöörit Civil Oy)

Suunnittelualueelta on lisäksi käytettävissä seuraavia, koko Janakkalaa tai Kanta-Hämettä koskevia aineistoja tai avoimen lähdekoodin aineistoja:

- Museovirasto; Valtakunnallisesti merkittävät rakennetut kulttuuriympäristöt (RKY-inventointi 2009)
- Rakennettu Häme – Maakunnallisesti arvokas rakennusperintö. Hämeen liitto. 2003.
- Kanta-Hämeen maakunnallisesti arvokkaat rakennetut kulttuuriympäristöt. Hämeen liitto. 2019.
- Rakennusinventointi – Janakkala. Hämeen ympäristökeskuksen moniste 92/2005. Teija Ahola. 2005.
- Ympäristöministeriö: Arvokkaat maisema-alueet. Maisema-aluetyöryhmän mietintö. 1993.

- Hämeen valtakunnallisesti arvokkaiden maisema-alueiden päivitysinventointi 2011. Ehdotus
 - Kanta-Hämeen ja Päijät-Hämeen valtakunnallisesti arvokkaiksi maisema-alueiksi. Hämeen ELY-keskus, Koski, K. 2011.
 - Kanta-Hämeen maakunnallisesti arvokkaiden maisema-alueiden päivitysinventointi 2016. Hämeen liiton julkaisu. Koski, K. & Hirvonen, A. 2016.
 - Kanta-Hämeen ekologinen verkosto. Hämeen Maakuntakaava 2040 selvitykset. Ramboll Oy. 2016.
 - Maantie 130 liikenneselvitys välillä Linnatuuli-Hyvinkää. Trafex Oy. 2017.
 - Liikenneviraston maanteiden meluselvitys Vt3 Nurmijärvi – Ikaalinen. Liikennevirasto. 2012.
 - Riihimäen yleiskaavan ekologiset vaikutukset. SITO Oy. 2016.
 - Vesihuollon kehittämissuunnitelma vuoteen 2020. Ramboll Oy. 2013.
 - Janakkalan luonto (Ranta, Siitonen 1994)
 - Kanta-Hämeen liikennejärjestelmäsuunnitelma. Hämeen liitto. 2014
 - Valtatien 10/12 ja kantatien 54 roolit liikennejärjestelmässä (Uudenmaan elinkeino-, liikenne- ja ympäristökeskus 2014).
 - Kantatie 54 Tammela – Hollola kehittämisselvitys (Uudenmaan elinkeino-, liikenne- ja ympäristökeskus 2013).
- Maakuntakaava 2040 aineistot (Hämeen liitto)
 - Maakuntakaava 2040 tausta-aineistot (Hämeen liitto)
- Museovirasto; Muinaisjäännösrekisteri.
 - Ympäristöhallinnon Avoin tieto -palvelu
 - Maanmittauslaitoksen maastotietokanta
 - Numeerinen kiinteistörekisterikartta
 - Ympäristöhallinnon, museoviraston, maanmittauslaitoksen ja muiden viranomaisten ym. avoimen paikkatiedon aineistot
 - Muiden viranomaisten aineistot
 - Jyväskylän yliopisto, JYX-julkaisuarkisto
 - Kansalliskirjasto

4. SELVITETTÄVÄT VAIKUTUKSET JA VAIKUTUSTEN ARVIOINTI

Valtakunnalliset alueidenkäyttötavoitteet (VAT)

Valtioneuvosto teki päätöksen uudistetuista valtakunnallisista alueidenkäyttötavoitteista 14.12.2017, ja päätös tuli voimaan 1.4.2018. Uudistetut tavoitteet jakautuvat viiteen kokonaisuuteen:

- Toimivat yhdyskunnat ja kestävä liikkuminen
- Tehokas liikennejärjestelmä
- Terveellinen ja turvallinen elinympäristö
- Elinvoimainen luonto- ja kulttuuriympäristö sekä luonnonvarat
- Uusiutumiskykyinen energiahuolto

Yleiskaavalle asetetut suunnittelutavoitteet tukevat osaltaan näitä tavoitteita.

Maankäyttöä ja rakentamista koskevassa lainsäädännössä on selvitettävät vaikutukset jaettu neljään ryhmään:

- ekologiset (vaikutukset maaperään, vesiin, ilmaan, ilmastoon, kasvillisuuteen, eliöihin sekä näiden keskinäisiin vuorovaikutussuhteisiin ja luonnon monimuotoisuuteen),
- sosiaaliset (vaikutukset ihmisten terveyteen, elinoloihin, viihtyvyyteen),
- kulttuuriset (vaikutukset yhdyskuntarakenteeseen, rakennuksiin, maisemiin, kaupunkikuvaan ja kulttuuriperintöön),
- taloudelliset (vaikutukset luonnonvarojen hyödyntämiseen).

Vaikutusalue

Yleiskaavalla on toteutuessaan aluerajaustaan laajemmalle heijastuvia vaikutuksia, kuten esimerkiksi vaikutuksia naapurikuntiin. Uusien toimitila- ja työpaikka-alueiden rakentuminen vaikuttaa mm. kuntatalouteen ja yhdyskuntarakenteen muotoon. Esimerkiksi liikenteen kautta vaikutus voi ulottua mahdollisesti laajallekin alueelle.

Vaikutusten arviointi

Kaavan vaikutusten arviointi tapahtuu viranomaisten, maanomistajien, asukkaiden ja suunnittelijoiden kanssa yhteistyössä ja vuorovaikutuksessa. Arvioitavia vaikutuksia on esitetty seuraavan sivun taulukossa:

Arvioitavat tekijät	Sisältö
Ympäristö-vaikutukset	<u>Rakennettu ympäristö</u> <ul style="list-style-type: none"> - väestön rakenne ja kehitys - yhdyskuntarakenne - liikennejärjestelyt ja liikenteelliset vaikutukset (ajoneuvoliikenne, joukkoliikenne, kevytliikenne) - melu - tekninen huolto - palvelut - työpaikat ja elinkeinotoiminta - ympäristöhäiriöt <u>Ympäristö</u> <ul style="list-style-type: none"> - maisema - luonnonympäristö - maa- ja metsätalous - luonnonsuojelu
Sosiaaliset vaikutukset	<ul style="list-style-type: none"> - sosiaaliset olot - yhdyskuntarakenteen toimivuus - elinkeinoelämän toimintaedellytykset - virkistys
Terveellisyys, turvallisuus	<ul style="list-style-type: none"> - ympäristön puhtaus - ihmisten elinolot ja terveys - viihtyisyys - liikenneturvallisuus
Taloudelliset vaikutukset	<ul style="list-style-type: none"> - yhdyskuntataloudelliset vaikutukset - kunnallistekniset kustannukset

5. OSALLISET JA VUOROVAIKUTUS

Osalliset

Punkan osayleiskaavatyössä osallisia ovat alueen asukkaat, maankäyttösopimuksen tekevät maanomistajat sekä muut alueen maanomistajat ja alueella eri toimintoja harjoittavat tahot. Lisäksi osallisia ovat paikalliset yhdistykset sekä kaikki ne, joiden asumiseen, elinkeinoon tai muihin oloihin kaavaratkaisulla saattaa olla huomattavaa vaikutusta.

Vuorovaikutus

Kaavaprosessiin liittyy aina vuorovaikutus ja osallistumisen mahdollisuus kaavaprosessin eri vaiheissa. Vuorovaikutuksen järjestäminen perustuu tiedotukseen ja kaavan valmisteluaineistojen saatavuuteen. Aineistot asetetaan nähtäville erikseen ilmoitettavina ajankohtina, jolloin kaikilla halukkailla on mahdollisuus perehtyä asiakirjoihin Janakkalan kunnantalolla, Tervakosken kirjastossa tai kunnan kotisivuilla. Yhteystiedot löytyvät tämän asiakirjan lopusta.

Kaavoitusprosessin käynnistämisestä ja laatimisvaiheesta (luonnosvaihe) tiedotetaan maanomistajille erillisellä kirjeellä. Jatkossa tiedottaminen tapahtuu lehtikuulutuksin paikallisesti ilmestyvässä lehdessä (Janakkalan sanomat). Kaavan etenemisestä tiedotetaan myös Aamupostissa.

Kaavaprosessin alkuvaiheessa 16.8.2018 järjestettiin yleisötilaisuus Tervakoskella, jossa esiteltiin kaavalle asetettuja tavoitteita sekä suunnittelualuetta yleensä. Lisäksi valmisteluvaiheessa järjestetään kaavaluonnosvaiheen yleisötilaisuus.

Viranomaisyhteistyö

Yleiskaavatyön 1. viranomaisneuvottelu pidettiin vireilletulovaiheessa 12.10.2018. Neuvottelussa käsiteltiin kaavoitukselle asetettuja tavoitteita ja selvitystarpeita. Lisäksi pidettiin erillinen neuvottelu Tukesin kanssa liittyen ilotulitevaraston sijaintiin kaava-alueella, Ilotulitevaraston toiminta alueella on sittemmin loppunut.

Viranomaisten työneuvottelussa 31.1.2020 käsiteltiin myös Punkan osayleiskaavan luontoselvitystä. Mukana oli kunnan edustajien lisäksi vi-ranomaisia ELY-keskuksesta sekä Hämeen liitosta. Riihimäen kaupungin kanssa on ollut yhteisiä neuvotteluja liittyen mm. Maantien 130 liikennejärjestelyihin (5.12.2019, 6.3.2020).

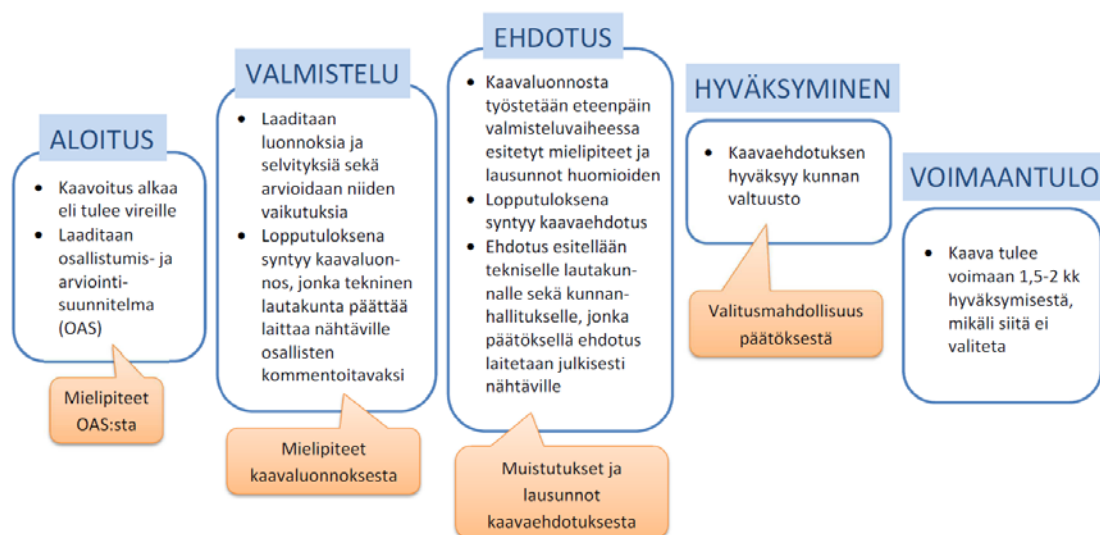
Jatkossa viranomaisyhteistyö perustuu neuvottelutarpeiden tunnistamiseen sekä lausuntonettelyyn. Tarvittaessa 2. viranomaisneuvottelu järjestetään kaikkien selvitysten valmistuttua luonnosvaiheen kuulemisen jälkeen.

Lausunnot pyydetään seuraavilta tahoilta:

- Hämeen ELY-keskus (ympäristö)
- Uudenmaan ELY-keskus (liikenne)
- Väylävirasto
- Hämeenlinnan kaupunginmuseo
- Hämeen liitto
- Riihimäen kaupunki
- Lopen kunta
- Kanta-Hämeen pelastuslaitos
- Janakkalan kunta, ympäristöpalvelut ja rakennusvalvonta
- Caruna Oy
- Elenia Oy
- Janakkalan Vesi
- Riihimäen Vesi
- Lopen vesilaitos
- Punkan – Nummenpään vesiosuuskunta
- Siirtolan vesiosuuskunta
- Gasum Oy
- Gasgrid Finland Oy
- Fingrid Oyj
- Punkanjoen perkausyhtiö

6. KAAVAPROSESSI JA TAVOITEAIKATAULU

Oheisessa kuvassa on esitetty pääpiirteissään osayleiskaavoituksen suunnitteluprosessin kulku ja osallisten mahdollisuus vaikuttaa kaavaprosessin aikana.



Suunnitteluprosessin tavoiteaikataulu:

Ajankohta	Kaavan vaihe	
2016	Päätöksenteko (käynnistäminen ja alustavan kaava-alueen määrittäminen)	Aloitusvaihe
2017–2019	Mahdollisten lisäselvitysten tekeminen ja lähtötietoineistojen keruu	
8–10/2018	OAS:n laadinta Yleisötilaisuus 16.8.2018 Viranomaisneuvottelu 12.10.2018	
11/2018-1/2019	vireilletulo: Teknltk 27.11.2018 § 203, vireilletulo 7.12.2018 Vireilletulovaiheen kuuleminen: 7.12.2018 – 11.1.2019	
1/2019-11/2020	Selvitysten tekeminen Kaavaluonnoksen laatiminen sekä luonnosvaiheen aineistojen nähtävälle asettaminen: Teknltk 13.10.2020 Mahdollisuus mielipiteisiin sekä lausuntopyyntöt	Valmisteluvaihe (luonnosvaihe)
12/2020-4/2020	Palautteiden käsittely teklassa, kaavaehdotuksen laatiminen ja päättäminen nähtävälle asettamisesta: yleisesti nähtävälle, mahdollisuus muistutuksiin sekä lausunnot kaavaehdotuksesta, mahdollinen viranomaisneuvottelu	Ehdotusvaihe
5/2020-7/2020	Kaavaehdotuksen hyväksyminen: tekla - kunnanhallitus - valtuusto Hyväksymispäätöksestä on mahdollisuus hakea muutosta Hämeenlinnan hallinto-oikeudelta.	Hyväksymisvaihe
8/2021	Kaava lainvoimainen	Voimaantulo

7 YHTEYSTIEDOT JA PALAUTE

Janakkalan kunnan yhteyshenkilönä toimii yleiskaavan osalta yleiskaavasuunnittelija Sanna Anttila. Palaute osallistumis- ja arviointisuunnitelmasta, mielipiteet kaavan valmisteluvaiheessa sekä muistutukset kaavaehdotuksesta tulee toimittaa kirjallisesti nähtävänä oloaikana tekniikka ja ympäristö toimialan maankäytölle osoitteella Janakkalan kunta, maankäyttö, Juttilantie 1, 14200 Turenki tai kirjaamo@janakkala.fi.

Yhteystiedot:

puhelin 03 680 1335

email sanna.anttila@janakkala.fi

osoite Juttilantie 1 (kaavoitus ja maankäyttö)
14200 TURENKI

aineistopyynnöt tms.

suunnitteluavustaja Kaisu Lehtinen, puh. 03 680 1342 tai kaisu.lehtinen@janakkala.fi

Nähtävillä olevat aineistot ovat kunnan virallisella ilmoitustaululla, os. Juttilantie 1, 14200 Turenki sekä Tervakosken kirjastossa, os. Kivimiehentie 2, 12400 Tervakoski.

Sähköiset aineistot ovat saatavilla kunnan internet-sivuilta:
www.janakkala.fi