



Janakkalan Mallinkaistenjärven luontoselvitys 2018

Timo Metsänen
9.10.2018



LUONTOSELVITYS
METSÄNEN

Adelenpolku 2 B, 00590 Helsinki | +358 44 54 84 625 | www.metsanen.com

1 JOHDANTO.....	3
2 ALUEEN SIJAINTI JA YLEISKUVAUS.....	3
3 AINEISTOT, MENETELMÄT, SELVITYKSET JA EPÄVARMUUSTEKIJÄT. 4	
3.1 Aiemmat tutkimukset ja selvitykset.....	5
3.2 Olemassa olevat muut aineistot.....	5
3.3 Muut tiedot ja aineistot.....	6
3.4 Vuonna 2018 tehty selvitys.....	6
4 KOHTEIDEN ARVOTTAMINEN.....	7
4.1 Kansainvälisesti arvokkaat.....	7
4.2 Valtakunnallisesti arvokkaat.....	7
4.3 Maakunnallisesti arvokkaat.....	8
4.4 Paikallisesti arvokkaat.....	8
4.5. Muut arvokkaat.....	8
5 KOHTEEN KUVAUS JA TULOKSET.....	8
5.1. Kuvaus.....	8
5.2. Kasvillisuus ja luontotyypit.....	10
5.3. Arvokkaat luontokohteet.....	16
5.3.1 Lakikohteet.....	16
5.3.2 METSO-kohteet.....	18
5.4. Potentiaalinen lajisto ja kohteet.....	20
6 JOHTOPÄÄTÖKSET JA SUOSITUKSET.....	23
6.1. Johtopäätökset.....	23
6.2. Suositukset jatkoselvityksistä.....	23
6.3. Suositukset maankäyttöön.....	24
LIITTEET.....	25

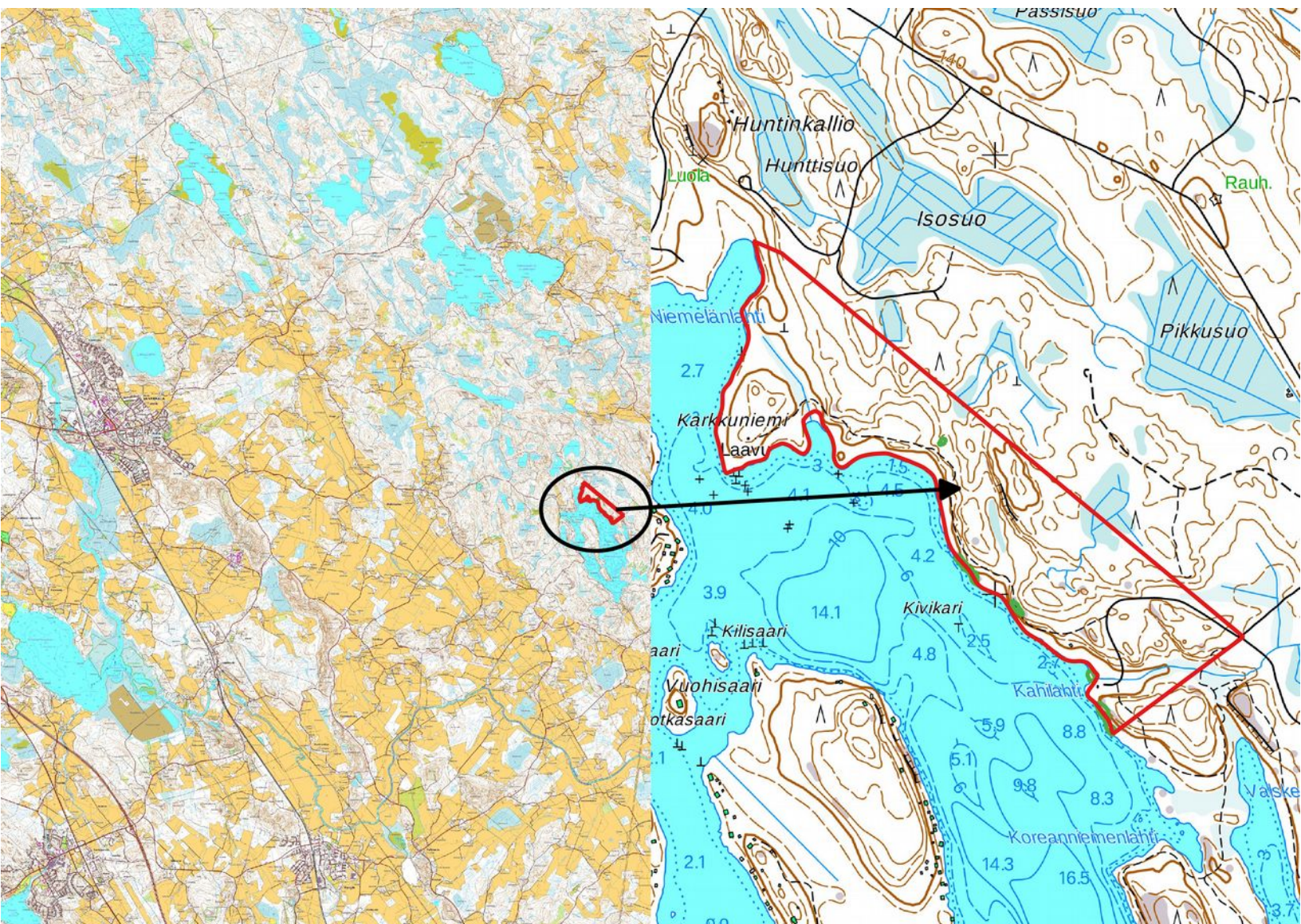
1 JOHDANTO

Janakkalan kunta tilasi kesällä 2018 Luontoselvitys Metsäseltä Välskärinmaan alueelle luontoselvityksen jonka tavoitteena oli tuottaa alueilta maankäytönsuunnittelua varten riittävät luontotiedot ja arviot mahdollisista jatkoselvitystarpeista. Työ käsitti olemassa olevien luontotietoaineistojen hankkimisen ja tulkinnan, niin sanottujen lakikohteiden ja arvokkaiden luontotyyppien selvittämisen sekä luontodirektiivin IV a) liitteessä mainittujen alueille potentiaalisten lajien esiintymisen ja soveliaan elinympäristön arvioinnin. Maastotyöt alueilla tehtiin heinäkuussa. Luontoselvityksen maastotöistä ja raportoinnista vastasi Timo Metsänen. Metsänen on koulutukseltaan ympäristösuunnittelija (AMK) ja luontokartoittaja (eat). Syventävän eliöryhmä tentin hän suoritti linnuista sekä nisäkkäät, matelijat, sammakkoeläimet ja kalat -kokonaisuudesta. Metsänen toimii luontokartoitusosalalla itsenäisenä yrittäjänä ja omaa lähes kahdenkymmenen vuoden kokemuksen erilaisten luontokartoitusten laatimisesta.

2 ALUEEN SIJAINTI JA YLEISKUVAUS

Janakkala sijaitsee Kanta-Hämeen itäosassa, eteläboreaalisella kasvillisuusvyöhykkeellä, Lounaismaan eli Vuokkovyöhykkeen metsäkasvillisuuslohkolla. Välskärinmaan alue sijaitsee Mallinkaistenjärven koillisrannalla, reilun kolmentoista kilometrin etäisyydellä Turengista itäkaakkoon. Alue on rakentamaton, metsäinen ja kalliainen. Kohde kuuluu Kokemäenjoen vesistöalueeseen ja Mallasjoen valuma-alueeseen. Kohde sisältyy Hämeen maakuntakaavassa (2006) merkintään VR (Retkeilyalue) ja Janakkalan Itäisessä rantayleiskaavassa alue on uimarantaa lukuun ottamatta myös VR-merkinnällä (Retkeily- ja ulkoilualue). Molemmassa kaavoissa kohteen läpi on osoitettu ohjeellinen ulkoilureitti.

Alla on esitetty kohteen sijainti yleiskartalla ja peruskarttapohjalla (Kuva 1.). Alueen pinta-ala on noin 38 hehtaaria.



Kuva 1. Alueen sijainti ja selvitysalueen rajaus peruskarttapohjalla.

3 AINEISTOT, MENETELMÄT, SELVITYKSET JA EPÄVARMUUSTEKIJÄT

Luontoselvityksen tarkoituksena oli tuottaa asemakaava-alueelta laadukas ja maankäyttö- ja rakennuslain mukainen riittävä luontoselvitys kohteen maankäytönsuunnittelua ja luontovaikutusten arviointia varten. Luontoselvitykseen sisältyivät seuraavat asiat:

- Luonnonsuojelulain 29 § (1996) ja -asetuksen

(1997/2005), vesilain (2 luvun 11§:n mukaisten kohteiden sekä 3 luvun 2 § kohdan 8 kohteiden), metsälain erityisen tärkeiden elinympäristöjen sekä muiden mahdollisesti arvokkaiden luontotyyppien (avainbiotoopit) kartoitus

- Olemassa olevan luontotiedon kokoaminen aiemmista selvityksistä, ympäristöhallinnon rekistereistä (Hertta) tai muista julkisista lähteistä
- Luonnonsuojelulain 47 §:n mukaiset Euroopan Yhteisön luontodirektiivin IV(a) eläinlajien selvästi havaittavien lisääntymis- ja levähdyspaikkojen sekä muiden luonnonvaraisille eläimille ja kasveille tärkeiden alueiden kartoitukset *
- muiden luontokohteiden kartoitus, joihin kaavalla saattaa olla vaikutuksia
- suositusten antaminen luontoarvoiltaan rakentamiseen soveltuvista alueista sekä luontoarvoiltaan rakentamisen ulkopuolelle jätettävistä alueista

**tilausajankohdasta johtuen, IV a) liitteen lajien (esim. liito-orava ja lepakot) osalta arvioitiin ainoastaan niiden esiintymispotentiaalia soveltuvan elinympäristön perusteella ja annettiin suosituksia jatkoselvitystarpeista.*

3.1 Aiemmat tutkimukset ja selvitykset

Alueelta ei ole olemassa aikaisempia luontoselvityksiä. Kohteen eteläpuolella sijaitseva Saparo -niminen pieni järvi on sisältynyt vuonna 1999 tehtyyn Janakkalan yleiskaavan ranta-alueiden luontoinventointi raporttiin (Häyhä, T., Ratia, A. & Lehtinen, A. 1999), mutta itse Mallinkaistenjärvi ei. Hämeen Maakuntakaava 2040:een liittyen on laadittu Kanta-Hämeen ekologinen verkosto selvitys ([Mustajärvi, K., Tammi, I. & Mäkinen, J. 2016](#)).

3.2 Olemassa olevat muut aineistot

Julkaisuiden ja raporttien lisäksi aluetta koskevia muita työssä käyttökelpoisia (paikkatieto)aineistoja pyrittiin hankkimaan eri organisaatioilta. Hankittuja tai tarkastettuja aineistoja olivat:

Suomen ympäristökeskus (SYKE)

- Luonnonsuojelualueet (yksityiset ja valtion)
- Natura 2000 -alueet
- Pohjavesialueet
- Koskiensuojelulailla suojellut vesistöt
- Luonnonsuojeluohjelma-alueet
- Soidensuojelun täydennysehdotus

LUOMUS

- Laji.fi portaali.

Hämeen ELY-keskus

- Hertta -rekisterin uhanalaisten lajien tiedot

Hämeen liitto

- Kanta-Hämeen maakunnallinen ekologisten verkostojen selvitys (2016)
- Kanta-Hämeen maakunnallinen maisemaselvitys (2016)

Janakkalan kunta

- metsä- ja luontotiedot

BirdLife Suomi

- Kansainvälisesti tärkeiden lintualueiden rajaukset (IBA-alueet)
- Kansallisesti tärkeiden lintualueiden rajaukset (FINIBA-alueet)

Kanta-Hämeen lintutieteellinen yhdistys ry (KHLY)

- Maakunnallisesti arvokkaiden lintualueiden (MAALI) hankkeen tulokset

3.3 Muut tiedot ja aineistot

Muinaismuistorekisterissä alueelta ei ollut tietoja.

3.4 Vuonna 2018 tehty selvitys

Maastoinventoinnit alueella suoritettiin maastokaudella 2018 heinäkuussa, jolloin oli mahdollista tunnistaa ja löytää luontoarvoja ilmentävää (kasvi)lajistoa mahdollisten arvokkaiden luontokohteiden

tunnistamiseksi ja rajaamiseksi. Kohteilla otettiin valokuvia ja rajattiin huomionarvoiset alueet kartoille hyödyntäen QField -paikkatieto-ohjelmaa.

Arvokkaat tunnetut lajiesiintymät (Hertan uhanalaistiedot) tarkistettiin maastossa. Lisäksi etsittiin uusia eri kriteerit täyttäviä (muun muassa lakikohteet) elinympäristöjä ja arvioitiin alueen soveltuvuutta Luontodirektiivin IV a) liitteen lajeille.

Maastoinventointiin käytettiin alueella noin 4 tuntia. Inventointi suoritettiin 14.7.2018.

4 KOHTEIDEN ARVOTTAMINEN

Kohteiden arvottamisessa on käytetty Södermanin ([2003](#)) luokittelua.

4.1 Kansainvälisesti arvokkaat

- *Natura-alueet (SAC ja SPA, myös ehdotetut SCI)*
- *Kansainvälisesti merkittävät kosteikot ja lintualueet, ns. IBA-alueet*
- *Ramsar-alueet*

4.2 Valtakunnallisesti arvokkaat

- *Kansallispuistot*
- *Luonnonpuistot*
- *Soidensuojelualueet*
- *Lehtojensuojelualueet*
- *Muut valtakunnallisesti arvokkaat luonnonsuojelualueet*
- *Erämaa-alueet*
- *Koskiensuojelulain mukaiset vesistöt*
- *Valtakunnallisten suojeluohjelmien kohteet*
 - *kansallis- ja luonnonpuistojen kehittämisohjelma*
 - *soidensuojelun perusohjelma*
 - *lintuvesien suojeluohjelma*
 - *valtakunnallinen harjajensuojeluohjelma*
 - *lehtojensuojeluohjelma*
 - *rantojensuojeluohjelma*
 - *vanhojen metsien suojeluohjelma*

- *Valtakunnallisten suojeluohjelmien kriteerit täyttävät kohteet (vaikka kohteet eivät kuulu ohjelmiin)*
- *Kansallisesti merkittävät kosteikot ja lintualueet, ns. FINIBA-alueet*
- *Kohteet, joilla on luonnonsuojelulain luontotyyppejä*
- *Äärimmäisen ja erittäin uhanalaisten ja vaarantuneiden lajien esiintymispaikat*
- *Eriyisesti suojeltavien lajien esiintymispaikat*
- *Kohteet, joilla on vesilain luontotyyppejä*

4.3 Maakunnallisesti arvokkaat

- *Valtakunnallisissa suojeluohjelmissa maakunnallisesti arvokkaiksi luokitellut kohteet*
- *Maakuntakaavojen suojelualuevaraukset*
- *Maakunnallisesti uhanalaisten lajien esiintymispaikat*
- *Maakunnallisesti /seudulliset merkittävät muut luontokohteet*

4.4 Paikallisesti arvokkaat

- *Kohteet, joilla on metsälain erityisen tärkeitä elinympäristöjä*
- *Yleis- ja asemakaavojen suojelualuevaraukset*
- *Paikallisesti uhanalaisten tai harvinaisten lajien esiintymispaikat*
- *Muut paikallisesti harvinaiset ja edustavat kohteet*

4.5. Muut arvokkaat

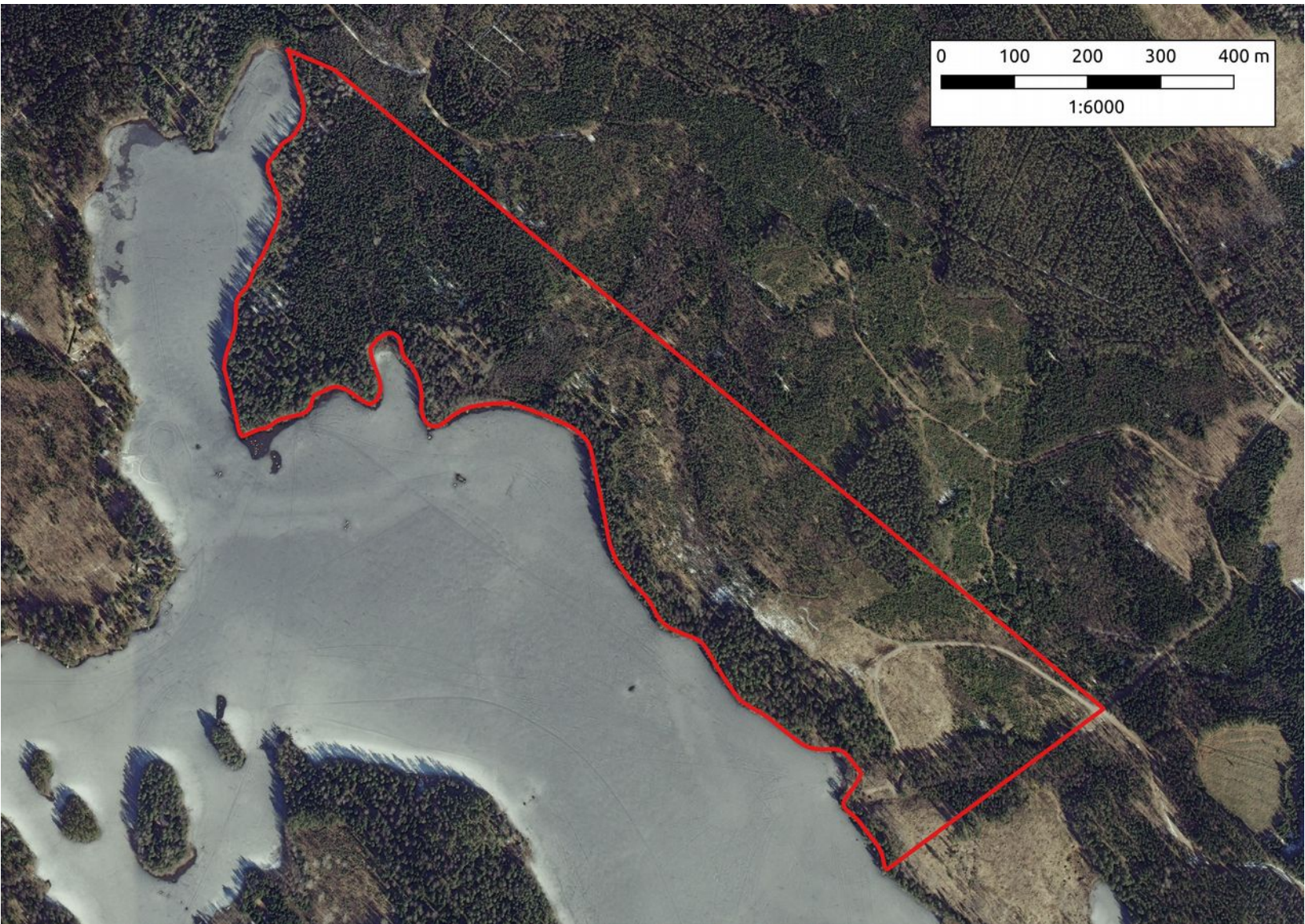
Kohteet, jotka eivät ole yllä mainituissa luokissa, mutta jotka ovat luonnon monimuotoisuuden säilymisen kannalta tärkeitä, esimerkiksi suuret, yhtenäiset, tavanomaisen luonnon alueet ja ekologiset käytävät tai uhanalaisten lajien kannalta tärkeät korvaavat paahdeympäristöt (mm. hiekkakuopat, tie- ja rataleikkaukset)

5 KOHTEEN KUVAUS JA TULOKSET

5.1. Kuvaus

Välskärinmaan alue sijaitsee Mallinkaistenjärven koillisrannalla, reilun kolmentoista kilometrin etäisyydellä Turengista itäkaakkoon. Alue on rakentamaton, metsäinen ja kallioinen. Alueen eteläosaan tulee tie, joka

johtaa uimarannalle. Järven rannassa kulkee polku, joka johtaa Karkkuniemen laavulle ja edelleen pohjoiseen. Alueen metsät ovat pääasiassa talousmetsiä, mutta varsinkin rannan tuntumassa on luonnontilaisempia metsiköitä. Kohde on ahkerassa virkistyskäytössä. Alueen ortoilmakuva esitetään kuvan 2. kartalla.



Kuva 2. Välskärinmaan selvitysalue ilmakuva pohjalla.

5.2. Kasvillisuus ja luontotyypit

Pohjoisosa

Alueen pohjoisosan rannassa on kapea, muutamia metrejä leveä, puustoinen kaistale. Puusto vaihtelee haavoista, tervelepistä, kuusista mäntyyn ja on luonnontilaisen kaltaista sekä iäkstä. Polku kulkee tämän kaistaleen tuntumassa (kuva 3). Idempänä rannasta puusto on nuorempaa ja kuusivaltaista (kuva 4.) tuoretta kangasta-lehtomaista kangasta aina tilan rajalle asti. Kasvillisuus on tavanomaista.



Kuva 3. Rannassa kulkeva polku.

Karkkuniemen pohjoispuolella on myös koivuvaltainen kohta. Itse Karkkuniemi on havupuuvaltainen lähinnä mustikkatyypin kangas, mutta omaa paikoin lehtomaisuutta (tuomea, metsälehmusta). Ylispuut ovat yli 100-vuotiaita ja metsä on luonnontilaisen kaltaista. Karkkuniemen edustalla on runsaasti vesikiviä (kuva 5.) ja paikalla on laavu.



Kuva 4. Selvitysalueen pohjoisosan kuusikkoa.



Kuva 5. Karkkuniemen kärjestä otettu kuva.

Karkkuniemen itäpuolella puusto on jälleen nuorempaa, tiheää kuusikkoa ja metsässä on tällä kohtaa ojitettu korpi. Oja laskee pieneen, vähän rehevämpään poukamaan. Poukaman itäpuolelle jää pieni niemenkärki,

jossa on vanhaa puustoa ja muutama isompi haapa. Sisempänä metsän puolella kasvoi muutamia metsälehmäksiä nuoremmassa metsässä. Tästä rantaan metsätyyppi on lehtoa, mutta puusto on nuorta ja kohteella on tehty raivauksia.

Keskiosa

Keskiosan pohjoispäässä rannassa on lähde. Lähteen ympärille on rakennettu laudoista kehikko ja siinä on kansi, joten se ei ole luonnontilainen (kuva 6.).



Kuva 6. Lähteeltä oltiin hakemassa vettä kuumana päivänä.

Lähteen kohdalta koilliseen on metsässä pieni lehtolaikku, jossa kasvaa useampia metsälehmäksiä. Alueen keskiosassa rantametsävyö jatkuu samantyyppisenä ja yhtenäisenä Kivikarin paikkeille. Tällä kohtaa rantaa on metsätyyppi karumpaa ja rannalla on kaksi kalliomännikköä ja avokalliota (kuva 7).



Kuva 7. Rannan vanhaa kalliomännikköä.

Sisäosassa metsää on pieni jyrkänne ja kallioita sekä siirtolohkare. Metsätyypit vaihtelevat tuoreesta kankaasta kuivahkoihin kankaisiin. Paikoin kallioiden päällä on myös kuivan kankaan jäkäläisempi laikkuja. Puusto on nuorta 20–30 -vuotiasta, pääasiassa kuusta ja mäntyä.

Eteläosa

Eteläosan sisämaan puoli on isolta osin avohakkuuta (kuva 8.) ja nuorta taimikkoa. Selvitysalueen rajalla on ojitettu räme. Rannassa on mäntyä kasvava kallio, jonka itäreunassa on tehty hakkuita. Kallion alla rannassa kasvaa isoja kuusia ja haapoja (kuva 9.) iäkkäässä metsässä. Tämä metsikkö jatkuu uimarannalle asti.



Kuva 8. Eteläosan avohakkuuta.



Kuva 9. Kallinoalusmetsää uimaranna pohjoispuolella.

Aivan uimarannan vieressä on pienialainen tervaleppäluhta (kuva 10.). Uimarannan eteläpuolella on kallioinen ranta, jossa kasvaa vanhoja mäntyjä (kuva 11.).



Kuva 10. Tervalepikko uimarannan kupeessa.



Kuva 11. Eteläkärjen avokallio ja vanhaa männikköä.

Rannasta koilliseen selvitysalueen eteläreunaan sijoittuu ojitettu korpi. Kohteen vesitalous on ojasta huolimatta edelleen kohtuu hyvä. Puustoon kuuluu kuusia, tervaleppiä ja hieskoivuja sekä vähän myös haapaa ja pihlajaa. Metsäkortetta on runsaasti ja muita kasveja ovat muun muassa

metsäalvejuuri, hiirenporras, korpikaisla ja vehka. Korvessa on runsaasti tuulenskaatoja.



Kuva 12. Etelärajalla sijaitseva korpi.

5.3. Arvokkaat luontokohteet

5.3.1 Lakikohteet

Selvitysalueelta ei ollut pohja-aineistoissa ennakkotietoja lakikohteista. Luonnonsuojelulain 29§ tarkoittamia kohteita tai vesilain mukaisia kohteita ei löydetty maastoinventoinnissa.

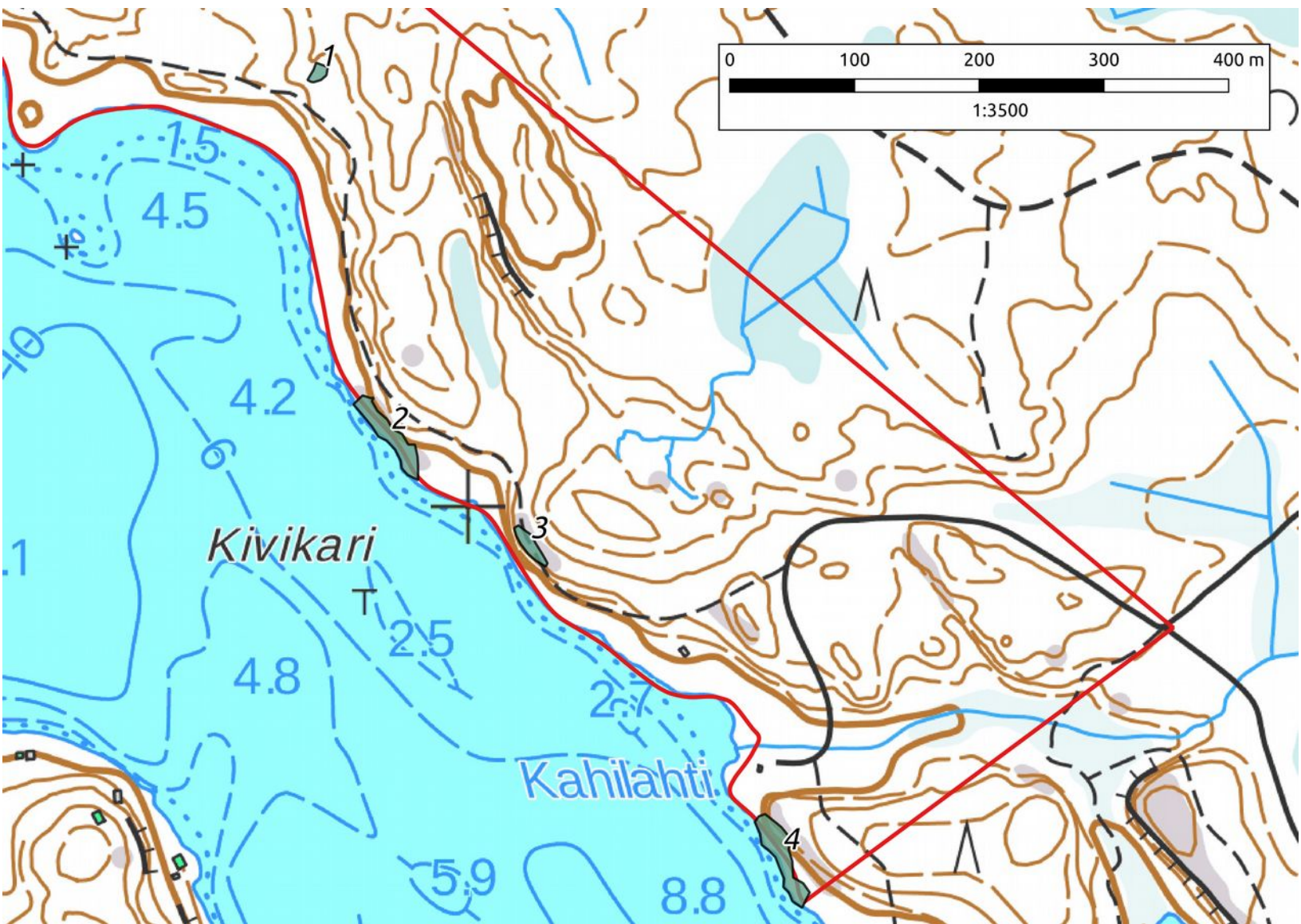
Metsälain erityisen tärkeiksi elinympäristöiksi alueelta tunnistettiin ja rajattiin kolme pientä rantakalliota ja yksi pienialainen lehmuksia kasvava lehtolaikku, jotka on esitetty kuvan 15. kartalla sivulla 18.



Kuva 13. Avokallio rannassa (kohde nro 2.)



Kuva 14. Avokallio (kohde nro 3.)



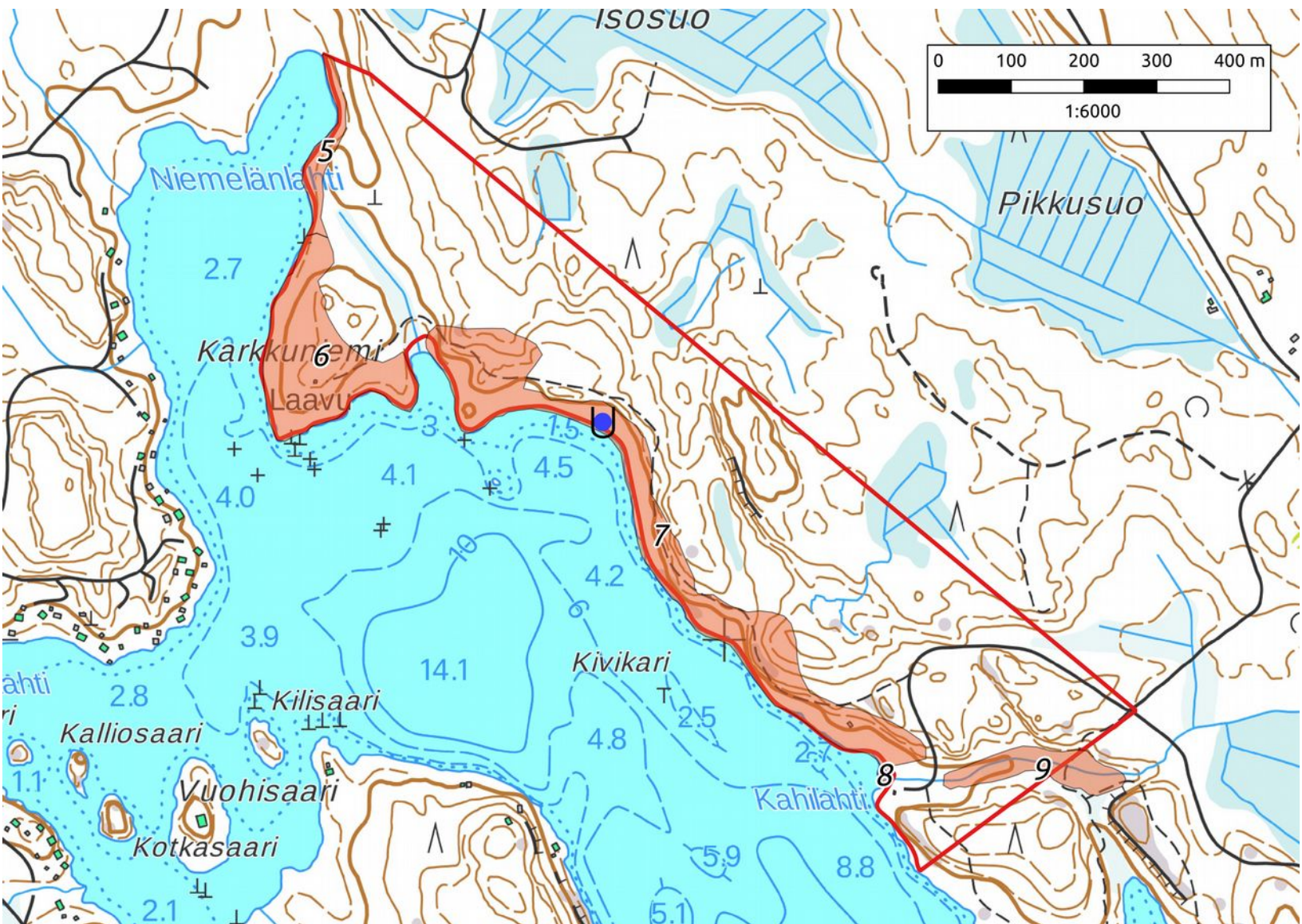
Kuva 15. Kartta alueen metsälakikohteista.

5.3.2 METSO-kohteet

Alueen rantametsävyö ja Karkkuniemen metsä (alueet 5.–7.) soveltuvat METSO-ohjelmaan (luokkia I–II). Puusto on iäkstä ja lahopuutakin on paikoin muodostunut. Alueiden yhteisarvoa nostaa se, että rantajakso on säilynyt yhtenäisenä ja on yli 1,5 kilometrin pituinen. Metsät ovat myös pääosin soveltuvia liito-oravalle, sisältäen isoja haapoja. METSO-ohjelman luonnontieteelliset valintaperusteet ([Syrjänen, K. Hakalisto, S., Mikkola, J., Musta, I., Nissinen, M., Savolainen, R., Seppälä, J., Seppälä, M., Siitonen,](#)

[J. & Valkeapää, A. 2016](#)) on yksi uusi tapa arvottaa metsiä. METSO-kohteet ja muut arvokkaat kohteet esitetään kuvan 16. kartalla.

METSO-ohjelma (eli Etelä-Suomen metsien monimuotoisuuden toimintaohjelma) on vapaaehtoiseen suojeluun perustuva metsien monimuotoisuutta turvaava ohjelma. Mikäli tarjottu metsä hyväksytään METSO-kohteeksi, valtio korvaa metsänomistajalle kustannukset, joita puuntuotannon tulonmenetyksistä ja luonnonhoidosta aiheutuu. Myös kunnat ja seurakunnat voivat tarjota kohteitaan METSOon.



Kuva 16. METSO-soveliaat ja muut luontokohteet sekä lähde.

5.3.3. Muut arvokkaat

Kohdenumero 8. on jo aiemmin mainittu pieni tervaleppäluhta/-korpi uimarannan vieressä. Kohde ei täytä luonnonsuojelulain tervaleppäkorven määritelmää (ei niin ravinteikas, sijainti rannalla), mutta luontotyyppinä tervaleppäluhdat ovat luokiteltu vaarantuneiksi (VU) ja kohde on säilyttämisen ja huomionarvoinen. Tervalepikko todennäköisesti myös suodattaa läpivirtausojansa kiintoaineksia, ennen kuin oja laskee Mallinkaistenjärveen.

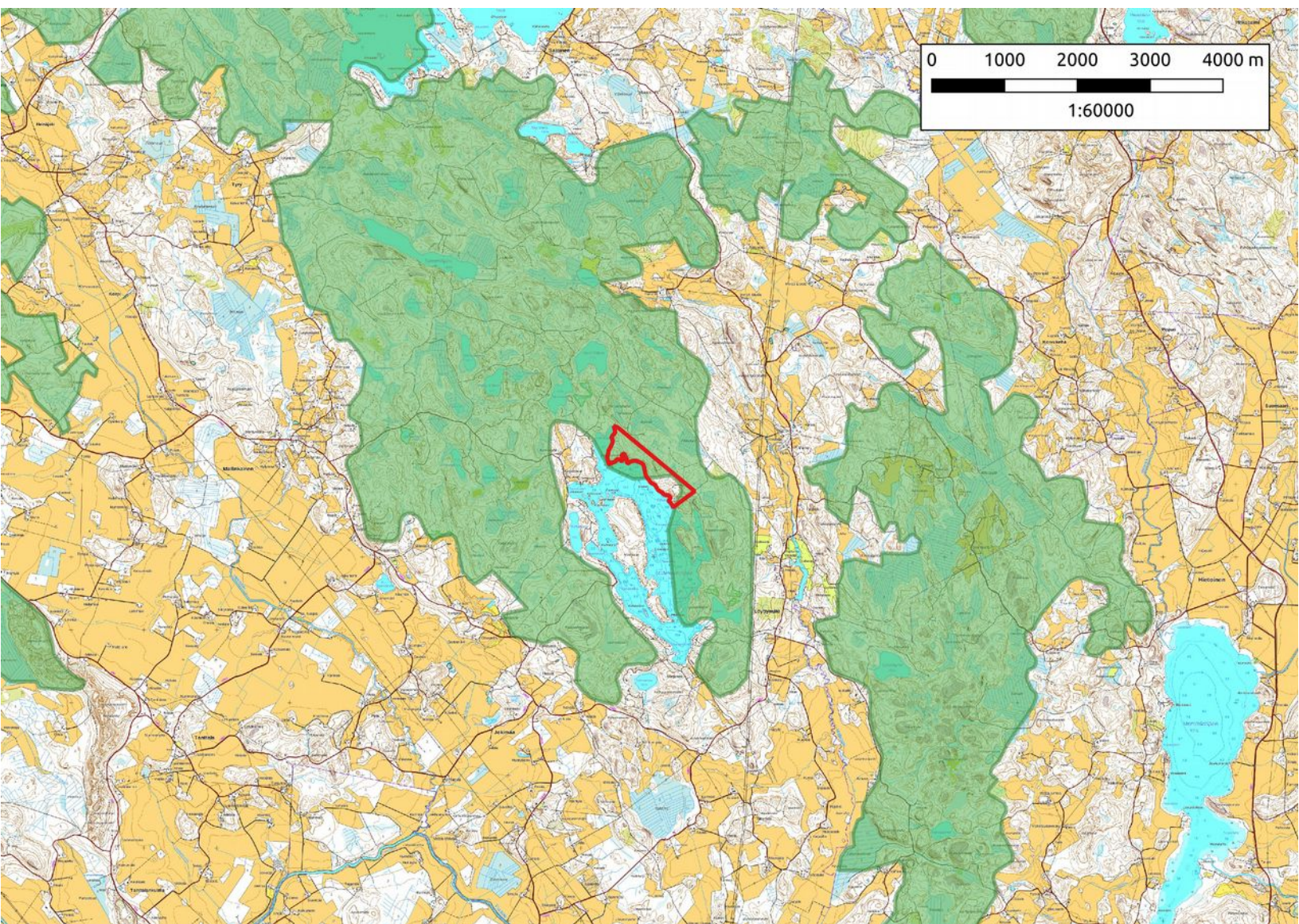
Kohdenumero 9. on mainittu etelälaidan korpi. Korpityypiltään kohde on lähinnä saniaiskorpi, joka on uhanalaisluokittelussa määritelty vaarantuneeksi (VU) luontotyyppiksi. Kohteen luonnontila on heikentynyt, mutta se on edelleen huomionarvoinen ja sen piirteitä on mahdollista ennallistaa. Myös tämä kohde voisi soveltua METSO-ohjelmaan, juurikin ennallistamiskohteena.

Maakuntakaavan selvityksissä alue on pääosin määritelty tärkeäksi ekologiseksi yhteydeksi. Ekologinen yhteys ja selvitysalue esitetään kuvan 17. kartalla.

5.4. Potentiaalinen lajisto ja kohteet

Liito-orava

Selvitysalueelta löydettiin poikkeuksellisesti pitkälle kesään säilyneitä liito-oravan talvipapanoita. Ilmeisesti kuiva kesä on edesauttanut papanoiden säilymistä. Papanalöydöt tehtiin aivan alueen pohjoisnurkasta (yksi kolohaapa) ja uimarannalta pohjoiseen olevalta noin 350 metrin rantametsäjaksolta (3 papanapuuta). Alueen rantametsät soveltuvat pääasiassa lajin elinympäristöksi. Monin paikoin rantaa on isoja haapoja ja kuusia. Myös liito-oravan talviravintopuita, koivuja ja leppiä esiintyy.



Kuva 17. Maakunnalliset ekologiset yhteydet ja selvitysalue.

Lepakot

Alueen sijainti lähellä rantaa sekä alueen vanhat metsät, kolopuut sekä se, että alue on valaisematon, tekee siitä potentiaalisen kohteen lepakoille. Alue soveltuu todennäköisesti hyvin lepakoiden ruokailu- ja kauttakulkualueeksi. Lepakot myös saattavat päivehtiä alueen kolopuissa ja muissa vastaavissa paikoissa kuten linnunpöntöissä.

Linnusto

Nyt tehdyn luontoselvityksen ajankohta ja metodit eivät sovellu pesimälinnuston kartoittamiseen, mutta alueella tavattiin muun muassa hömö- ja töyhtötiaisia, jotka ovat viimeisimmässä lintujen uhanalaisuusluokittelussa ([Tiainen ym. 2016](#)) luokiteltu vaarantuneiksi (VU) lajeiksi. Tiaiset olivat kaikki Karkkuniemessä. Karkkuniemen edustan vesikivet ovat todennäköisesti hyviä pesimäpaikkoja lokkilinnuille. Järvellä havaittiin myös kuikka ja kalasääski. Alueelta oli Hertta-tiedoissa havainto pikkusiepostista. Laji ei ole nykyisin enää luokiteltu uhanalaiseksi, mutta se on vanhan metsän indikaattorilaji.

Viitasammakko

Selvitysalueella on yhdessä kohtaa viitasammakolle jokseenkin soveltuvaa esiintymisaluetta, Karkkuniemen itäpuolinen poukama, johon laskee oja. Kohde ei ole niin rehevä ja vesikasvillisuuden täyttämä kuin tyypillisimmät viitasammakon esiintymisalueet, mutta silti potentiaalinen. Lajia voisi esiintyä myös Mallinkaisenjärven pohjoisosassa välittömästi selvitysalueen rajan ulkopuolella.



Kuva 15. Karkkuniemen viereinen poukama.

Täplä- ja lummelampikorennot

Selvitysalueella ei ole kartoittajan kokemuksen perusteella direktiivikorennoille hyvin soveltuvaa ja potentiaalista elinympäristöä.

6 JOHTOPÄÄTÖKSET JA SUOSITUKSET

6.1. Johtopäätökset

Kohteelta vuoden 2018 selvityksissä tehtyjen havaintojen valossa alueella on olemassa jokseenkin merkittäviä ja potentiaalisia luontoarvoja.

Olemassa olevissa tietokannoissa tai kunnan tiedoissa alueelta ei ollut havaintoja tiukasti suojeltujen Luontodirektiivin IV a) liitteen lajeista tai muista uhanalaista lajeista. Maastoinventoinnin yhteydessä alueella kuitenkin havaittiin vaarantuneeksi luokiteltuja lintulajeja ja liito-oravan papanoita. Alueella on yksi viitasammakolle jokseenkin soveltuva rehevä poukama.

Paikallisia luontoarvoja edustavat löydetyt metsälain 10§:n erityisen tärkeät elinympäristöt ja METSO-ohjelmaan soveltuva rantametsäjakso.

Vesistön läheisyyden ja kolopuiden olemassa olon johdosta alueella on todennäköistä tavata yleisimpiä lepakkolajejamme saalistamassa ja teoriassa ne voivat käyttää päiväpiiloina alueen puunkoloja yms.

6.2. Suositukset jatkoselvityksistä

Nyt tehdyt liito-oravahavainnot viittaavat siihen, että alueella on vakituinen liito-oravareviiri tai kaksi. Lajin oikea-aikainen selvittäminen keväällä on suositeltavaa, koska keskikesäiset havainnot antavat todennäköisesti vajavaisen kuvan.

Mikäli alueen viitasammakolle soveltuvalle kohteelle tai sen läheisyyteen suunnitellaan maankäyttöä muuttavaa toimintaa, suosittelemme lajin selvityksen teettämistä. Rannalla esiintyvänä lajina viitasammakolla voi olla erityistakin merkitystä rantarakentamisen suunnittelussa.

Kaikki Suomen lepakat kuuluvat niin ikään Luontodirektiivin IV a) liitteen

lajeihin ja suositlemme alueelle vähintään kolmen käynnin lepakkokartoituksen laatimista Suomen Lepakkotieteellisen yhdistyksen ohjeiden mukaisesti ([SLTY, 2012](#)). Selvityksessä on suositeltavaa hyödyntää myös passiividetektoreja täydentämään aktiivikartoituksen tuloksia. Tarpeen mukaan lepakkokartoitukseen tulisi liittää mukaan päiväpiilojen inventointia mikäli maankäyttö tai metsätalous voivat vaikuttaa potentiaalsiin päiväpiiloihin (lähinnä kolopuihin tms.) alueella tulevaisuudessa.

Uhanalaisten metsätiaishavaintojen sekä Karkkuniemen alueen pesimälinnustopotentiaalin vuoksi suositlemme pesimälinnustokartoitusta, mikäli Karkkuniemen alueelle osoitetaan muuttuvaa maankäyttöä. Kartoituksen tulisi keskittyä erityisesti uhanalaislajiston ja herkästi häiriintyvien lajien (kuten kuikka) selvittämiseen. Lisätietoa alueen linnustosta voisi saada Tiira-lintutietopalvelun (www.tiira.fi) havainnoista, mutta niiden tarkasteleminen edellyttää lupaa Kanta-Hämeen lintutieteelliseltä yhdistykseltä.

Koska alue sijoittuu maakunnalliselle ekologiselle yhteydelle, on tämä yhteys suositeltavaa huomioida alueen suunnittelussa ja kartoittaa siihen liittyvät mahdolliset eri lajiston erilaiset tarpeet kulkuyhteyteen liittyen, jotta suunnittelu palvelee parhaiten lajistoa.

6.3. Suositukset maankäyttöön

Suosituksia luontoarvoiltaan rakentamiseen soveltuvista alueista sekä suositus luontoarvoiltaan rakentamisen ulkopuolelle jätettävistä alueista on tarkoituksen mukaisesti suorittanut, kun tiedot linnuista, lepakoista, liito-oravasta sekä ekologisesta yhteydestä on kerätty ja tulkittu. Tässä vaiheessa alueen suunnittelua voidaan kuitenkin suositella tunnistettujen lakikohteiden sekä muiden arvokkaiden kohteiden rajaamista pois rakentamiselta tai ainakin varautumista siihen, että esimerkiksi kapea rantametsäjakso osoittautuu liito-oravan kulkuyhteydeksi. Kulkuyhteys ei sinällään välttämättä estä maltillista rakentamista, mutta se on huomioitava soveltuvien kaavamerkinnoin tai -määräyksin.

LÄHTEET

Häyhä, T., Ratia, A. & Lehtinen, A. 1999. Janakkalan yleiskaavan ranta-alueiden luontoinventointi. Janakkalan kunta. Sähköinen dokumentti.

Mustajärvi, K., Tammi, I. & Mäkinen, J. 2016. Kanta-Hämeen ekologinen verkosto. Hämeen maakuntakaava 2040 selvitykset. Ramboll. Hämeen liitto. Sähköinen dokumentti.

SLTY, 2012. Suomen Lepakkotieteellinen yhdistyksen ry:n suositus lepakkokartoituksista luontokartoittajille, tilaajille ja viranomaisille. Sähköinen dokumentti.
[<https://drive.google.com/file/d/0Bz3hJddSq9mMcmtNLU5dUdwRFU/view>]

Syrjänen, K. Hakalisto, S., Mikkola, J., Musta, I., Nissinen, M., Savolainen, R., Seppälä, J., Seppälä, M., Siitonen, J. & Valkeapää, A. 2016. Monimuotoisuudelle arvokkaiden metsäympäristöjen tunnistaminen. METSO-ohjelman luonnontieteelliset valintaperusteet 2016–2025. Ympäristöministeriö. Maa- ja metsätalousministeriö. Ympäristöministeriön raportteja 17. Helsinki. Sähköinen dokumentti.

Söderman, T. 2003. Luontoselvitykset ja luontovaikutusten arviointi – kaavoituksessa, YVA-menettelyssä ja Natura-arvioinnissa. Suomen ympäristökeskus. Ympäristöopas 109. Edita Publishing Oy. Vammalan Kirjapaino Oy.

Tiainen, J., Mikkola-Roos, M., Below, A., Jukarainen, A., Lehikoinen, A., Lehtiniemi, T., Pessa, J., Rajasärkkä, A., Rintala, J., Sirkiä, P. & Valkama, J. 2016: Suomen lintujen uhanalaisuus 2015 – The 2015 Red List of Finnish Bird Species. Ympäristöministeriö & Suomen ympäristökeskus. 49 s.

LIITTEET

Sähköinen paikkatietoaineisto.