

JANAKKALA

Mallinkaistenjärvi

muinaisjäännösinventointi

2018



Juuso Koskinen



Tilaja: Janakkalan kunta

Sisältö

Perustiedot	2
Yleiskartta	3
Inventointi	4
Tulos	4
Lähteet	4
Kuvia	5
Vanhoja karttoja	7

Kansikuva: Hylätty soutuvene Karkkuniemessä..

Perustiedot

Alue: Janakkala, Mallinkaistenjärven itäranta, ranta-asemakaava-alue.

Tarkoitus: Selvittää sijaitseeko kaavan alueella muinaisjäännöksiä tai muita, suojeltavaksi arvioitavia kulttuurihistoriallisia jäännöksiä.

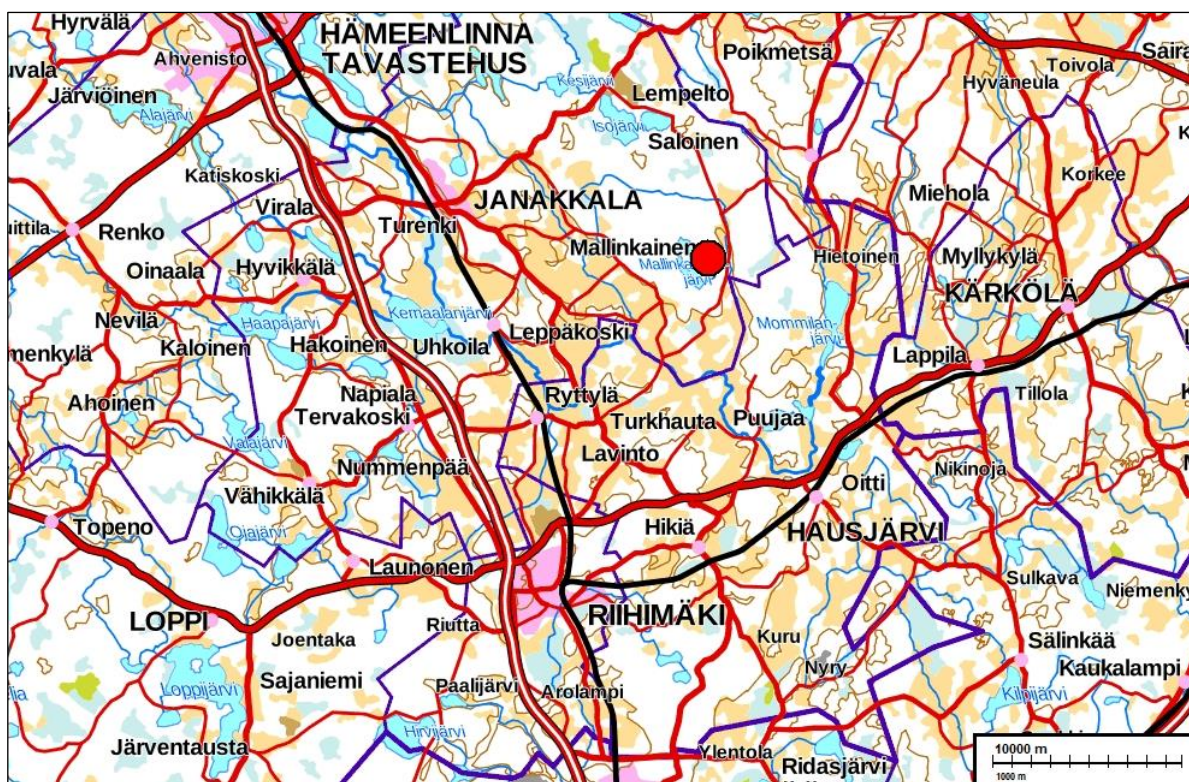
Työaika: Maastotyö 24.10.2018.

Tilaaaja: Janakkalan Kunta.

Tekijät: Mikroliitti Oy, Juuso Koskinen.

Aiemmat tutkimukset: -

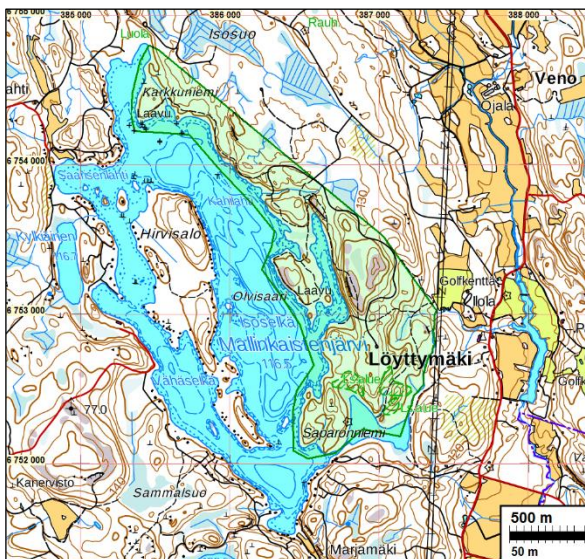
Tulokset: Alueella ei havaittu muinaisjäännöksiä eikä muita suojeltavaksi arvioitavia arkeologisia jäännöksiä.



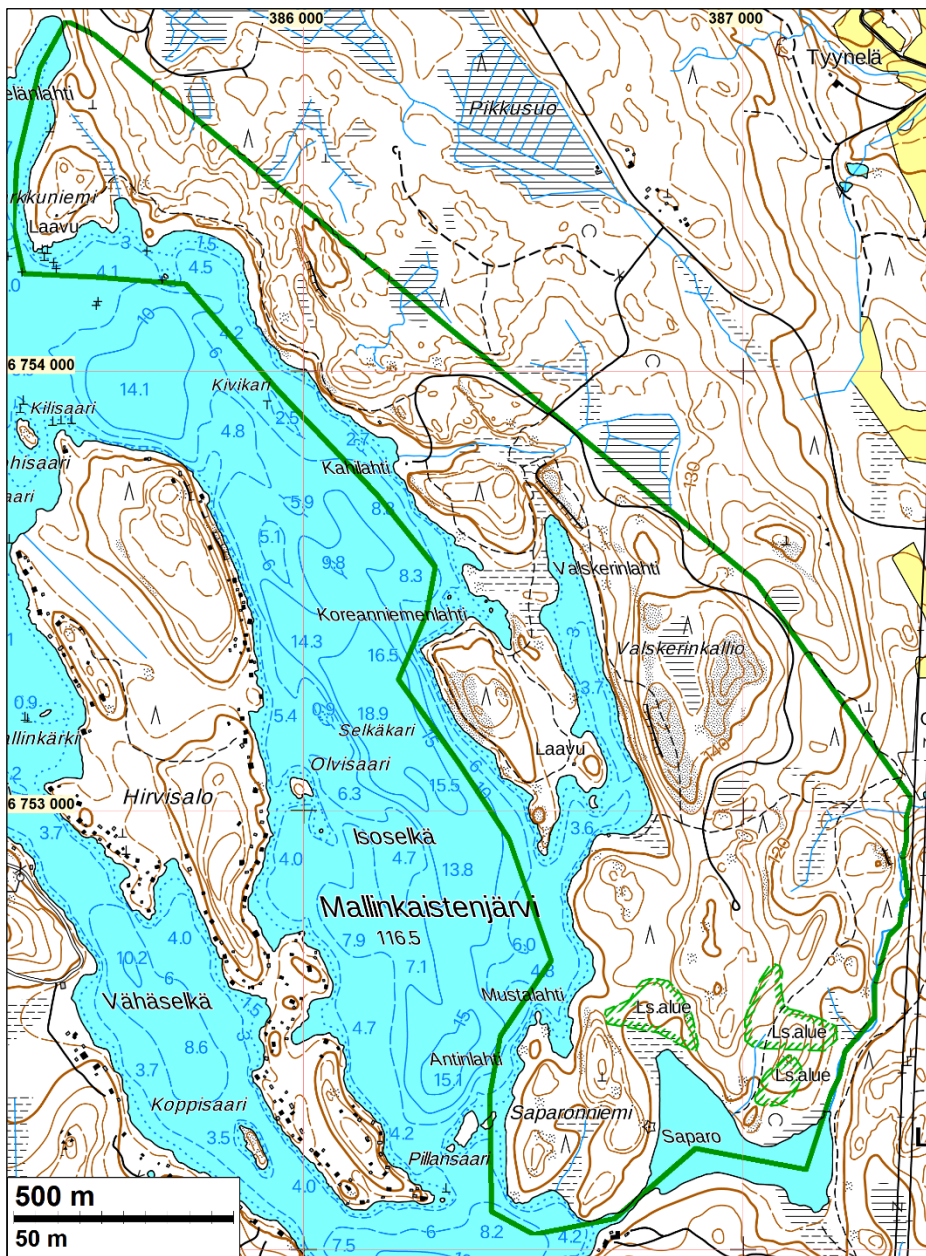
Tutkimusalue sijaitsee punaisen pisteen kohdalla.

Muita tietoja: Koordinaatit ja kartat ovat ETRS-TM35FIN-koordinaatistossa. Maastokartat Maanmittauslaitoksen maastotietokannasta 10/2018 ellei toisin mainittu. Muinaisjäännöksirekisteri on tarkastettu 10/2018. Valokuvia ei ole talletettu mihinkään viralliseen arkistoon eikä niillä ole mitään kokoelmatunnusta. Valokuvat ovat digitaalisia ja ne ovat tallessa Mikroliitti Oy:n serverillä. Kuvaaja: J. Koskinen.

Yleiskartta



Tutkimusalue vihreällä



Inventointi

Janakkalan kunta on laatimassa Mallinkaistenjärven itärannalle ranta-asemakaavaa. Kunta tilasi hankkeeseen liittyvän muinaisjäännösinventoinnin Mikroliitti Oy:ltä. Inventoinnin maastotyön teki Juuso Koskinen 24.10.2018, työn kannalta hyvissä havainnointiolosuhteissa.

Mallinkaistenjärven alueella ei ole tehty aikaisempia arkeologisia tutkimuksia, eikä sen lähistöltä tunneta kiinteitä muinaisjäännöksiä tai muitakaan muinaisjäännösrekisterin kohdetyppejä. Mallinkaistenjärvi on kuroutunut omaksi altaakseen Itämeren varhaisvaiheen Yoldiamerestä hyvin varhain, pian jääkauden päättymisen jälkeen. Järven vesistöyhteydet – kyseessä on latvajärvi joka ei ole vesistörein osana – ja koko tekevät siitä verrattain epätodennäköisen alueen esihistoriallisille pyyntikulttuureille. Kokonsa puolesta sen rannoilla voisi kuitenkin sijaita tilapäisiä, lyhytaikaisia asuinpaikkoja ja pyyntileirejä. Järven syrjäisyys tekee siitä melko epätodennäköisen myös historiallisen ajan muinaisjäännösten kannalta. Järveä on laskettu arviolta vajaan metrin verran jossain vaiheessa historiallisella ajalla.

Maastotyötä suunnitellessa käytiin läpi vanhoja karttoja historiallisen ajan muinaisjäännösten kannalta. Myös peruskarttaa ja ilmalaserkeilausaineistoja tarkasteltiin, ja niiden pohjalta paikannettiin esihistoriallisten pyyntikulttuurien asuinpaikoille tyyppisiä maastonmuotoja. Nämä kohdat käytiin tarkastamassa maastossa koekuoppia tehden.

Koko tutkimusalueen maasto oli hyvin kivistä sekä kallioista, ja kohdat, joissa oli tarpeeksi kivennäismaata kulttuurikerroksen muodostumista varten, esiintyivät hyvin pienialaisina laikkuina. Alueen tasaiset ranta-alueet, jollaisilla kivi- ja varhaismetallikautisia asuinpaikkoja usein tavaataan, olivat järjestäen verrattain tuoretta vesijättömaata. Ne ovat siis esihistoriallisella ajalla olleet todennäköisesti veden peitossa. Myös vesijätöt olivat hyvin kivisiä ja vailla kivennäismaata. Asian laita oli samoin myös tutkimusalueen korkeammilla kohdilla, jotka ovat nousseet vedenpinnan yläpuolelle heti jääkauden päättymisen jälkeen. Tutkimusalueen eteläisimmillä osilla maa oli useassa paikassa auki metsäkoneiden jäljiltä, etenkin korkeammilla kohdilla. Tämä mahdollisti löytöjen ja ihmistoiminnan merkkien etsimistä melko tehokkaasti. Saporonniemen alueelle on vuoden 1795 isojakokartassa merkittynä kaksi omistusta. Niiden kohdat käytiin tarkastamassa, mutta niissä ei havaittu ihmistoiminnan jälkiä, lukuun ottamatta peruskartallakin näkyviä kuivatusojia, jotka vaikuttivat hyvin tuoreilta.

Tulos

Alueella ei havaittu muinaisjäännöksiä eikä muita, vanhoja ja suojeltavaksi arvioitavia kulttuurihistoriallisia jäännöksiä. Kaikki alueella havaitut aineelliset jäänteet olivat nykyaikaisia.

21.12.2018

FM Juuso Koskinen, Mikroliitti Oy.

Lähteet

Fronelius 1795: Geometrik Charta öfver Mallingais Utmarck belägen uti Tavastehus Län Nedre Hollola Härad jämt Janackala socken. 4. Delen.

Trakten från södra stranden af Päjäne sjö till Loppis och Mäntsälä kyrkor. 1770-1780. Kartta, tekijä tuntematon.

Pitäjänskartta 1842, Janakkala. Maanmittauslaitos.

Senaatinkartasto XIII, lehti 29, ja XIV lehti 29. v. 1885 mittaus. Maanmittauslaitos.

Topografinen kartta, 2133 05 ja 2133 02, 1944. Maanmittauslaitos.

Kuvia

Näkymä Karkkuniemestä etelään.



Lounaaseen. Karkkuniemen rannan maasto on tasaista, mutta melko kivistä.



Länteen. Näkymä Kahilahden ja Valskerinlahden väliseltä hakkuuaukealta, mäen päältä. Myös korkeat tasanteet ovat tutkimusalueella hyvin kivisiä.



Pohjoiseen n. kohdassa N 6752153 E 386556. Vuoden 1795 isojakokarttaan merkitty omistus 146 sijaitsee näillä kohdin. Maasto on alavaa ja kivistä. Sen keskikohdalla kulkee kuivatusoja.



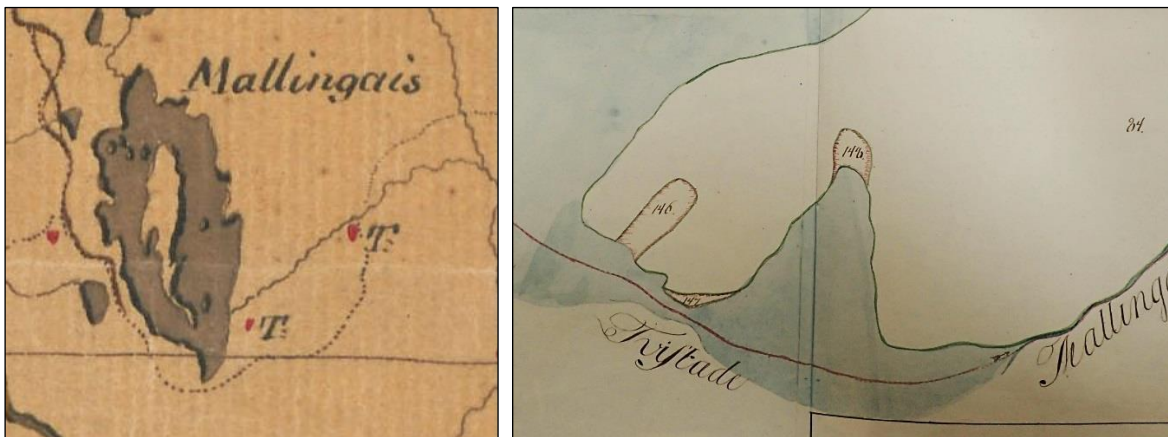
Pohjoiseen n. kohdassa N 6752433 E 386777. Maasto on alavaa ja kivistä vesijättömaata.



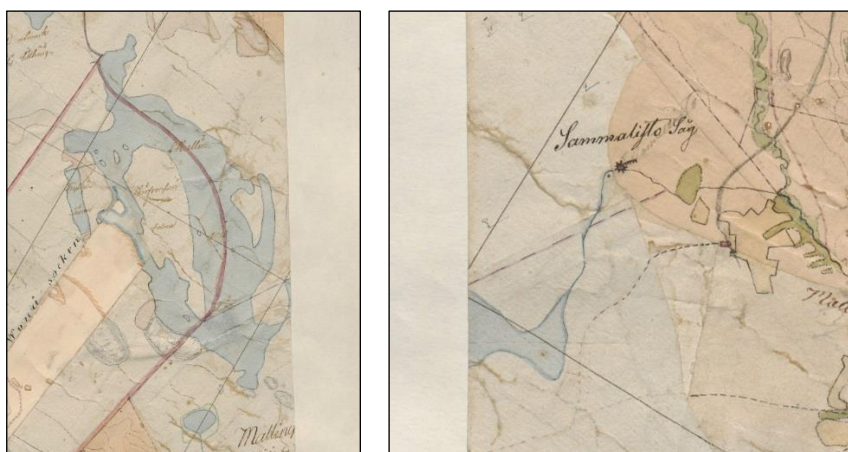
Lounaaseen. Mallinkaistenjärven lasku-uoman suu tutkimusalueen kaakkoisreunalla. Vesi on matalalla. Uoma vaikuttaa ruopatulta.

Vanhoja karttoja

Tutkimusalueen vanhoille kartoille on merkitty rakennuskantaa ainoastaan vuoden 1885 senaatinkartalle. Siinä näkyy Saporoniemen alueella ulkorakennus samalla kohtaa kuin 1795 vuoden isojakokartalle on merkitty omistus. Rakennusta ei havaittu maastossa.



Vasen: v. 1770-1780 yleiskartan ote Mallinkaistenjärven kohdalta. Lounaisempi torppa sijaitsee lasku-uoman eteläpuolella, tutkimusalueen ulkopuolella. Muutoin itäranta on asumaton. Oikea: Saporoniemen alue, kaavan etelä osassa, ote v. 1795 isojakokartasta.



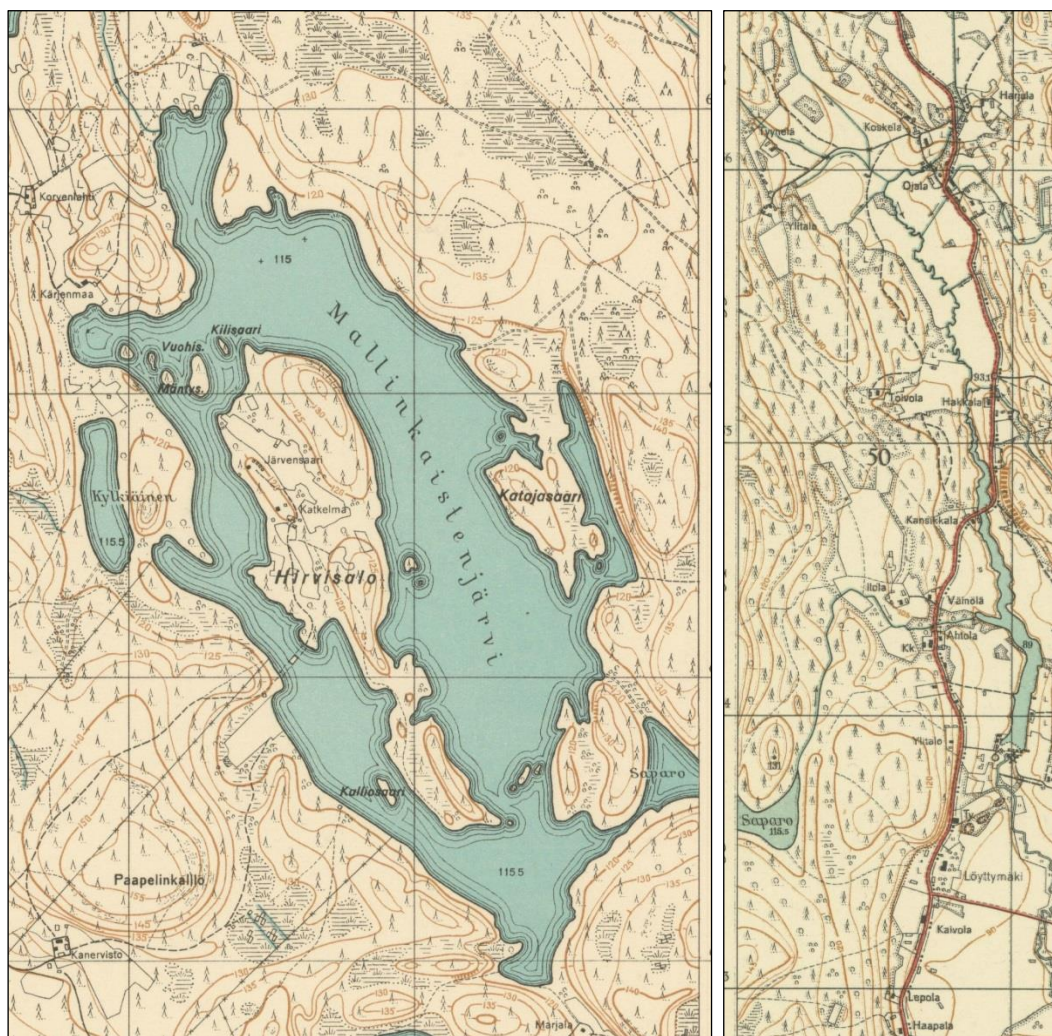
Vasemmalla: 1840-luvun pitäjänkartalla Mallinkaistenjärven itärannalle ei ole merkitty rakennuksia. **Oikealla:** Saman karttasarjan viereiselle lehdelle on merkitty mylly, joka sijaitsee lasku-uoman varrella. Tarkalleen ottaen se sijaitsee kohdassa, jossa uoma on kääntynyt itään, hieman tutkimusalueen ulkopuolella.



1885 vuoden senaatinkartassa ei ole rakennusmerkintöjä tutkimusalueen pohjoisosalla.

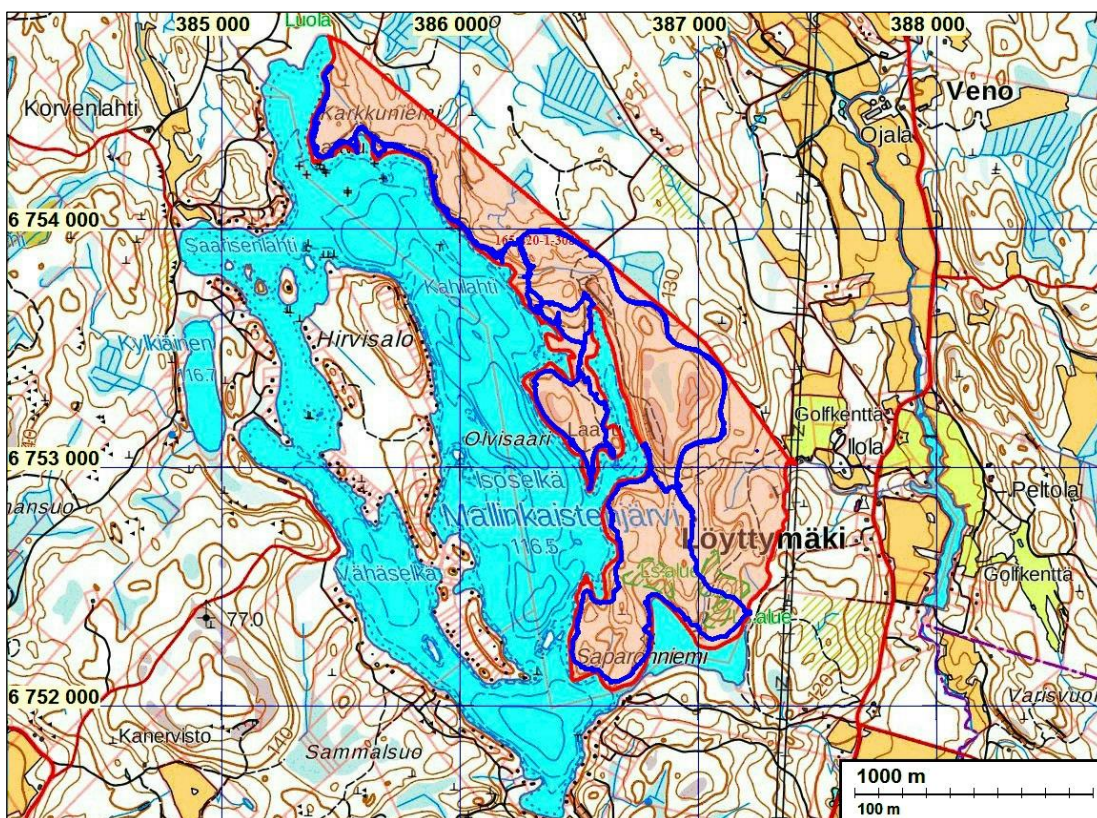


Vasemmalla: 1885 senaतिकartalla näkyy eteläisellä tutkimusalueella ulkorakennus. Rakennusta ei havaittu merkkejä maastossa. **Oikealla:** Sama kartta, Sapaniemen alue suurennettuna



Yllä 1940-luvun topografisilla kartoilla tutkimusalueella ei sijaitse ollenkaan rakennuskantaa. Myös Sapaniemen ulkorakennus on poistunut.

Liite: maastossa tarkastetut alueet



Maastotyössä kuljetut alueet merkitty karttaan sinisellä, tutkimusalue punaisella.