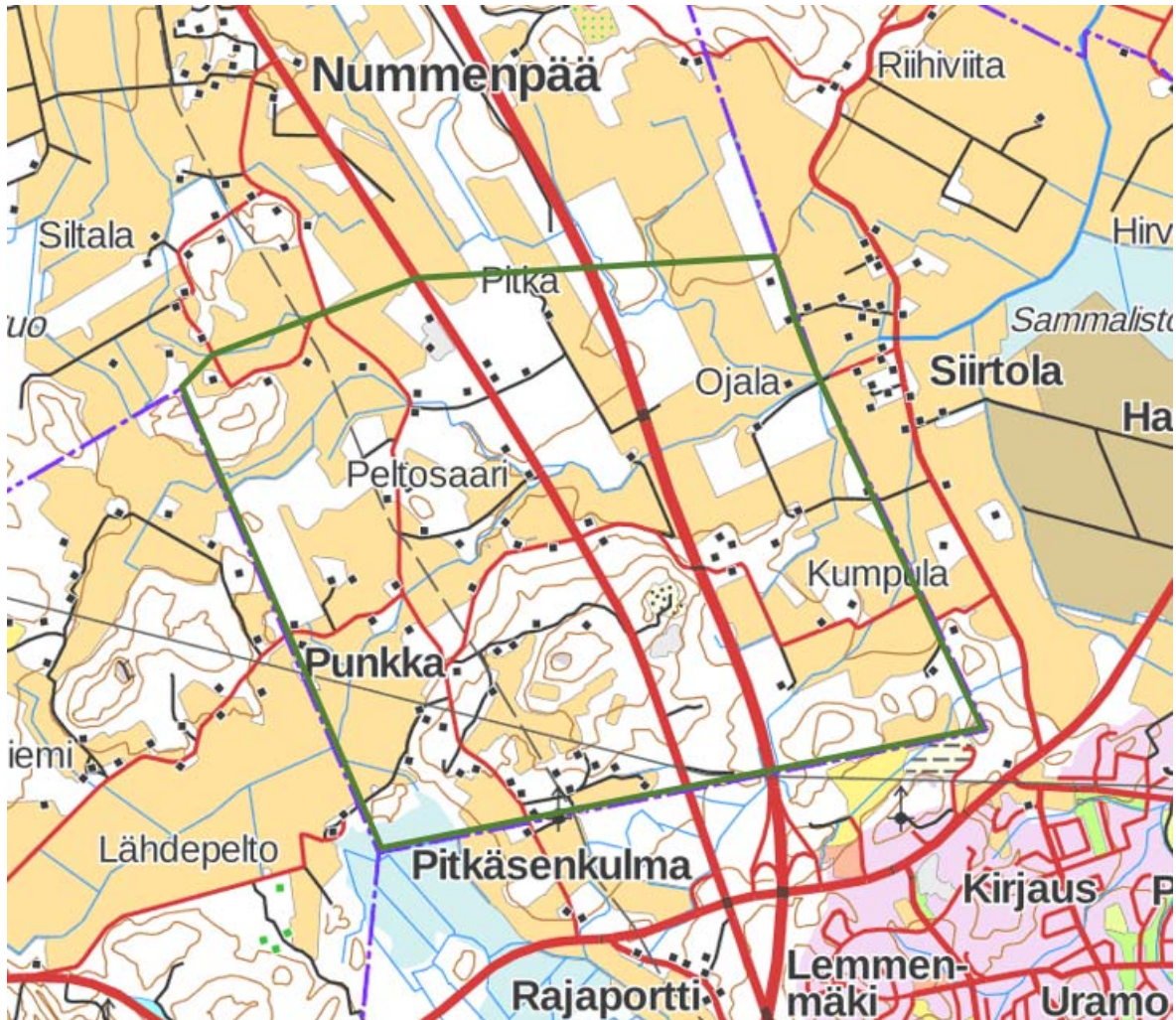


PUNKAN OSAYLEISKAAVA



OSALLISTUMIS- JA ARVIINTISUUNNITELMA

28.9.2018, 19.11.2018

JANAKKALAN KUNTA, MAANKÄYTTÖ JA KAAVOITUS

Sisällysluettelo

0.	OSALLISTUMIS- JA ARVIOINTISUUNNITELMA.....	3
1.	SUUNNITTELU TEHTÄVÄ JA TARKOITUS	3
2.	SUUNNITTELU TILANNE JA TAVOITTEET	4
3.	SELVITYKSET JA SUUNNITTELU AINEISTO.....	10
4.	SELVITETTÄVÄT VAIKUTUKSET JA VAIKUTUSTEN ARVIOINTI	10
5.	OSALLISET JA VUOROVAIKUTUS	12
6.	KAAVAPROSESSI JA TAVOITEAIKATAULU	13
7.	YHTEYSTIEDOT	14

0. OSALLISTUMIS- JA ARVIOINTISUUNNITELMA

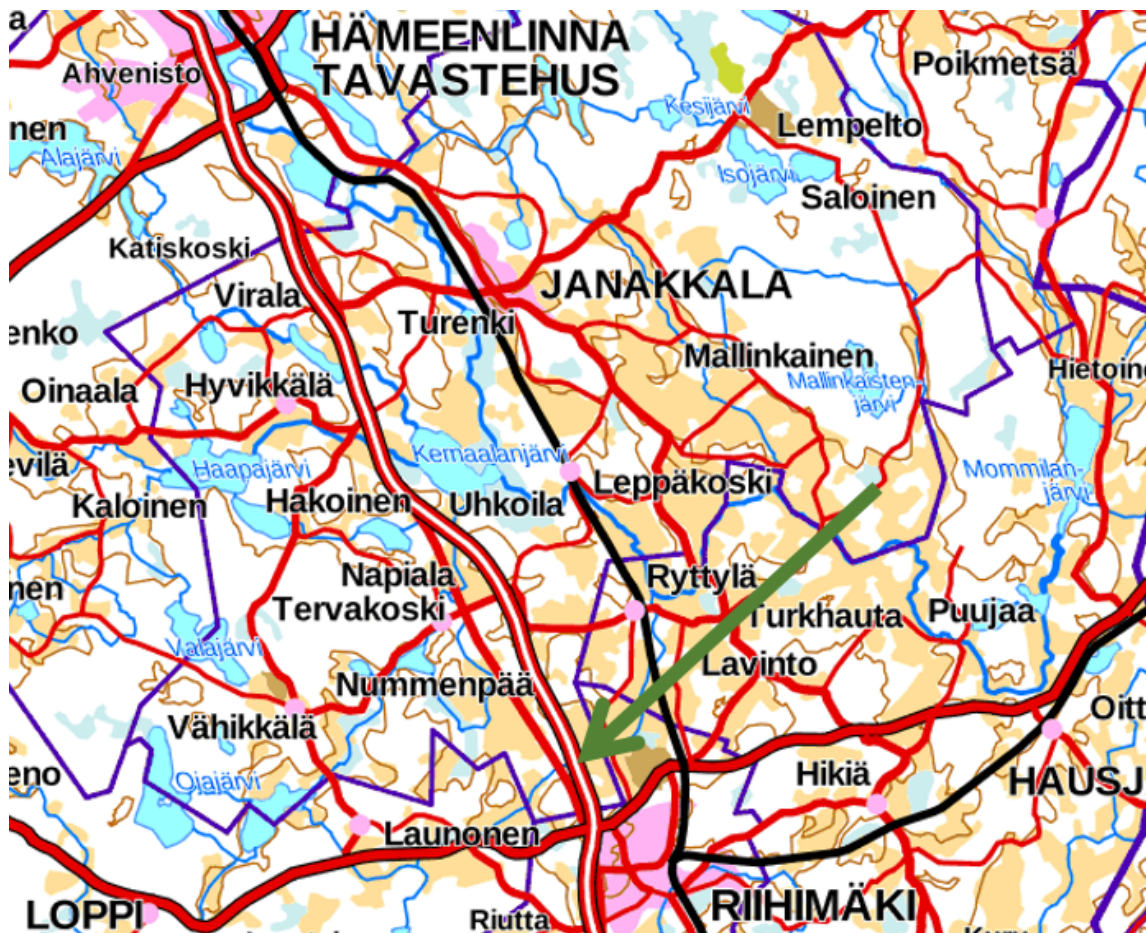
Janakkalan eteläosiin sijoittuvan kaava-alueen nimi on Punkan osayleiskaava. Tämä osallistumis- ja arviointisuunnitelma (OAS) on laadittu maankäyttö- ja rakennuslain (MRL 63 §) edellyttämänä osayleiskaavahankkeen prosessiin kuuluvana asiakirjana. Sen päätehtävinä ovat kaavoituksen tarkoituksesta, tavoitteista ja etenemisestä tiedottaminen sekä perustietojen esittely riittävän vuorovaikutuksen aikaansaamiseksi. OAS:a tarkennetaan tarvittaessa kaavaprosessin edetessä.

Kaavaprosessiin liittyy aina vuorovaikutus ja osallistumisen mahdollisuus kaavaprosessin eri vaiheissa. Tervakoskella järjestettiin yleisötilaisuus 16.8.2018, jonka yhteydessä kerrottiin myös Punkan osayleiskaavan vireille tulosta ja kaavoituksen suunnittelusta etenemisestä. Yleisötilaisuus järjestetään myös kaavanluonnosvaiheessa. Lisäksi kaavaluonnosvaiheessa järjestetään kuuleminen, jolloin valmisteluaineistot asetetaan julkisesti nähtäville ja osallisilla on mahdollisuus tutustua kaavaluonnokseen ja jättää aineistosta mielipide. Kaavaehdotus asetetaan MRL 65 §:n mukaisesti julkisesti nähtäville, jolloin osallisilla on mahdollisuus jättää muistutus kaavaehdotuksesta. Tiedottaminen kaavan eri vaiheista tapahtuu lehtikuulutuksin, kirjeitse sekä yleisötilaisuuksissa. Vuorovaikutus on mahdollista myös ottamalla yhteyttä kaavan laatijaan (kohta 7 "Yhteystiedot"). Vuorovaikutuksen järjestämistä on kuvattu tarkemmin kohdassa 5 "Osalliset ja vuorovaikutus".

1. SUUNNITTELU TEHTÄVÄ JA TARKOITUS

Punkan osayleiskaavan suunnittelun tarkoituksena on määrittellä työpaikka-alueiden sijoittumista ja tutkia alueen liikenteelliset edellytykset sekä todeta nykyisen asutuksen suhde muuhun maankäyttöön. Lisäksi tavoitteena on suunnitella mahdolliset kylämäisen asutuksen laajenemialueet. Kaavassa osoitetaan rakentamiseen osoitettavat alueet ja pääliikenneväylät sekä mahdolliset virkistysalueet ja muut rakentamisen ulkopuolelle jäävät aluevaraukset. Oikeusvaikutteinen osayleiskaava todentaa toteutuessaan kunnan maankäytön strategiaa mm. elinkeinoihin ja asumiseen liittyen ja vastaa osaltaan Etelä-Janakkalan kehittämislle asetettuihin tavoitteisiin.

Osayleiskaava laaditaan maankäyttö- ja rakennuslain mukaisena strategisena yleispiirteisenä aluevarauskaavana. Kaava laaditaan oikeusvaikutteisena ja se on siten ohjeena asemakaavaa laadittaessa.



Kuva 1. Suunnittelualan sijainti. Sijainti on esitetty tarkemmin OAS:n kannessa.

2. SUUNNITTELUTILANNE JA TAVOITTEET

Suunnittelualue ja maanomistus

Kaava-alue sijoittuu Janakkalan eteläosaan rajoittuen sekä etelässä että idässä Riihimäen kaupungin kuntarajaan. Lännessä yleiskaava-alueen rajaa Lopen kuntaraja. Alueella ei ole voimassa olevaa oikeusvaikutteista yleiskaavaa. Suunnittelualueen pinta-ala on noin 900 ha. Koko suunnittelualue on yksityisessä omistuksessa lukuun ottamatta kunnan omistamaa 3 hehtaarin aluetta. Alueella on voimassa oikeusvaikutukseton koko kuntaa koskeva Janakkalan yleiskaava 1980-luvun alkupuolelta, jossa koko suunnittelualue on osoitettu maa- ja metsätalousvaltaiseksi alueeksi.

Suunnittelun tavoitteet

Kaavan tarkoituksena on osoittaa Etelä-Janakkalan alueen mahdolliset teollisuus- ja työpaikkarakentamisen alueet. Alueen kahden maanomistajan aloitteesta Valtatie 3:n ja maantien no 130:n väliselle alueelle on suunnitteilla myös teollisuus- ja työpaikkatoiminnan mahdollistava asemakaava. Asemakaavoitus on tarkoitus toteuttaa maankäytösopimuksin siten, että aluetta voidaan käyttää yritystoiminnan harjoittamiseen täysimääräisesti. Uramonmäen alueella on jo tälläkin hetkellä yritystoimintaa ja useiden alueen maanomistajien kanssa on alustavasti neuvoteltu kaavoituksen käynnistämisestä. Sopimusmenettely on vapaaehtoisuuteen perustuva. Kaavahierarkian mukaisesti yleiskaava on ohjeena laadittaessa asemakaavaa. Yleiskaavalla osoitetaan keskeiset aluevaraukset käyttötarkoituksineen, joten osayleiskaava luo pohjan ja

lähtökohdat tälle rakentamiseen valmistelevalle ja yritystoimintaa tukevalle asemakaavoitukselle. Myös tieyhteydet tälle asemakaavoitettavalle Uramonmäen alueelle on tarkoitus osoittaa yleiskaavassa. Tarvittaessa tieyhteydet Janakkalan ja Riihimäen rajalla voidaan suunnitella yhteistyössä Riihimäen kaupungin kanssa. Asiasta on jo alustavasti sovittu Riihimäen kaupungin maapoliittisen ryhmän kanssa ja Janakkalan kunnanhallitus on tehnyt asiassa aloitteen liittymän toteuttamisen käynnistämiseksi.

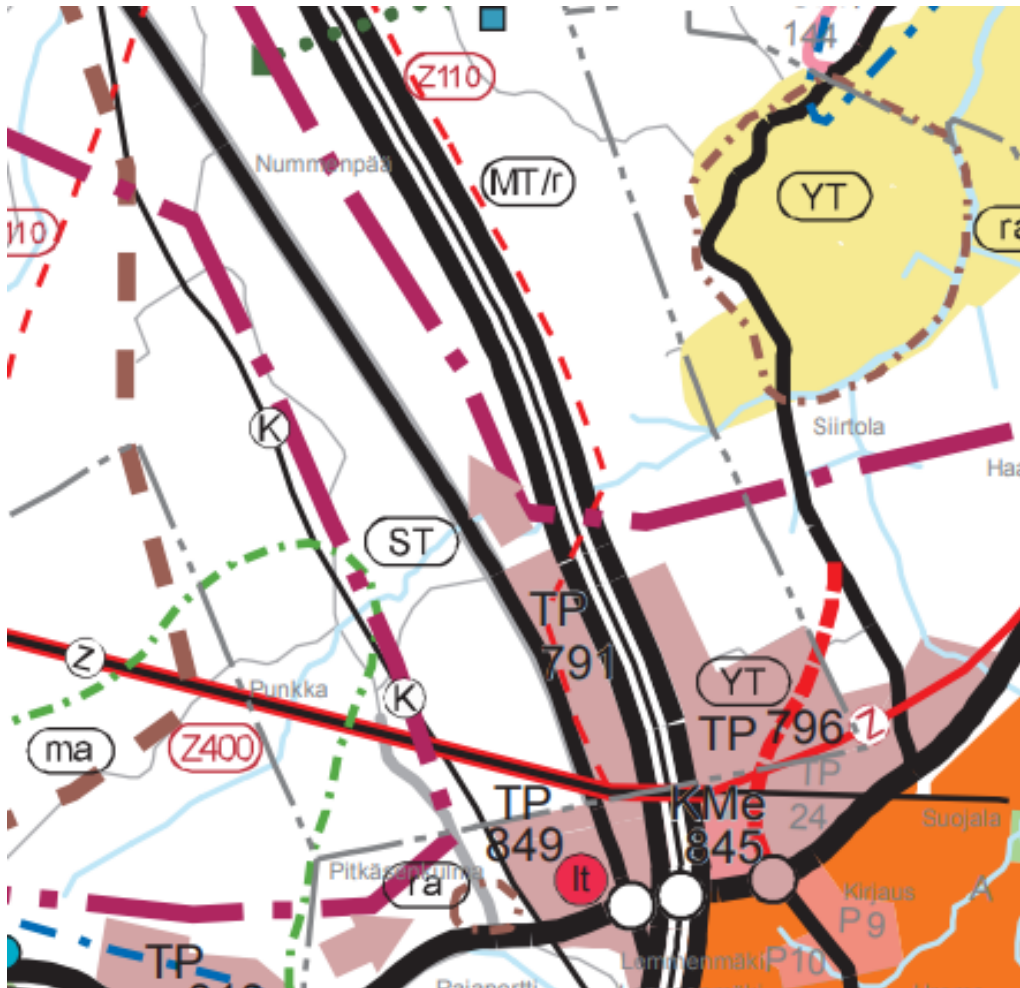
Suunnittelualueella on maatalousyrityksiä, joiden toimintaa yleiskaavalla on tarkoitus tukea. Myös Piilonsuon alueella on yritystoimintaa (mm. betoni- ja asfalttijätteen vastaanotto ja käsittely sekä hyödyntäminen). Yksityistietomituksessa on yritysalueelle osoitettu Punkantien kautta tieyhteys, jonka vuoksi alueen tieyhteyksien osoittaminen yleiskaavassa on tarpeen.

Punkan kyläalueen osalta osayleiskaavassa on tarkoitus osoittaa kylämäiset rakentamisen alueet olemassa olevan rakentamisen osalta sekä mahdolliset kylämäisen asutuksen laajenemisalueet ja muut rakentamiseen osoitettavat alueet. Lisäksi kaavassa osoitetaan pääliikenneväylät sekä muut tarpeelliseksi katsotut ohjeelliset tiejärjestelyt ja liittymät sekä rakentamisen ulkopuolelle jäävät aluevaraukset, kuten maa- ja metsätalousalueet sekä mahdolliset virkistykseen ja luonnonsuojeluun osoitetut alueet.

Punkan osayleiskaava edistää toteutuessaan Etelä-Janakkalan maankäytön kehittämistä kunnan tavoitteiden mukaisesti.

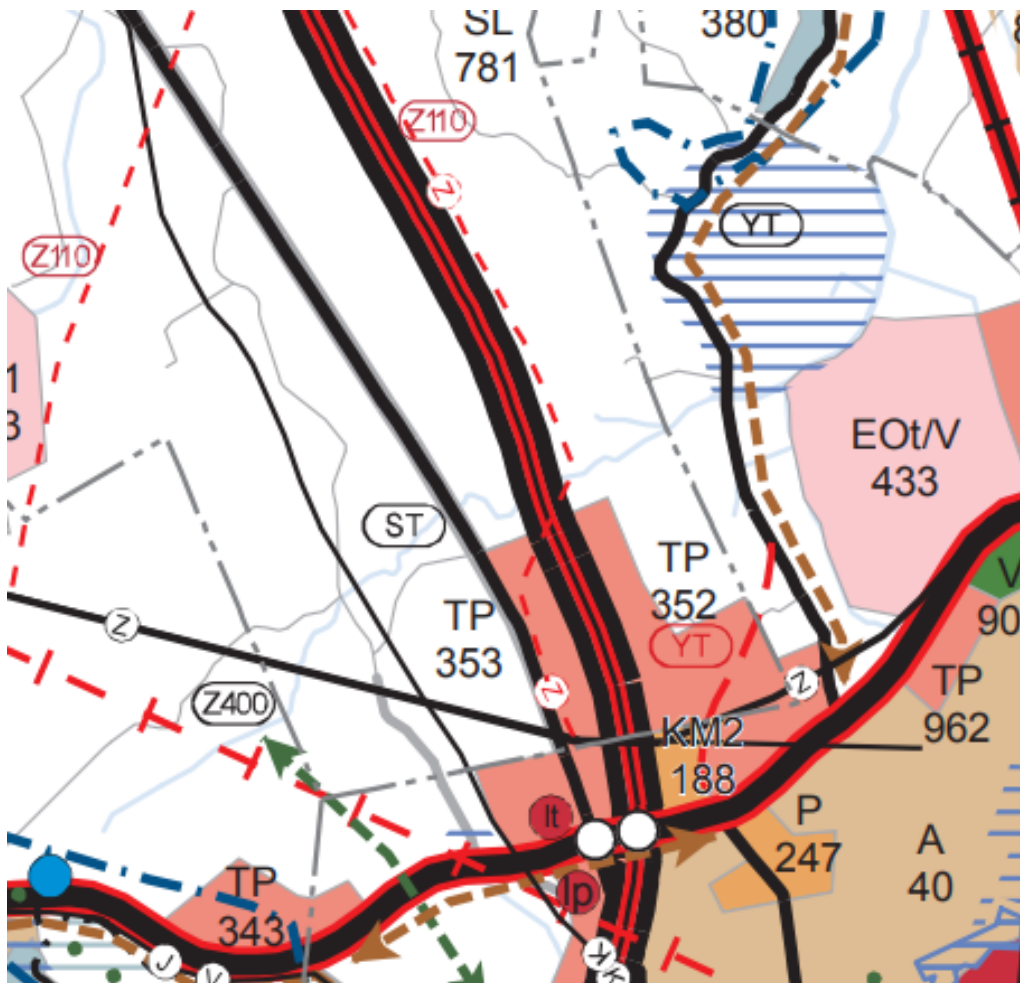
Maakuntakaavoitus

Kanta-Hämeen voimassa oleva maakuntakaava on vahvistettu vuonna 2006. Maakuntakaavan 1. vaihetarkistus on vahvistettu 2.4.2014 ympäristöministeriössä ja 2. vaihemaakuntakaava 24.5.2016. Voimassa olevassa maakuntakaavojen yhdistelmässä aluevaraukset vastaavat yleiskaavahankkeen tavoitteita, joita on mm. työpaikka alueen osoittaminen kunnan eteläisessä osassa (TP).



Kuva 2. Ote vahvistettujen Kanta-Hämeen maakuntakaavojen yhdistelmästä.

Hämeen maakuntavaltuusto päätti 23.11.2015 käynnistää maakuntakaavan kokonaisuudistuksen ja maakuntakaavan 2040 laatimisen. Valmisteltava kaava on kokonismaakuntakaava, joka saadessaan lainvoiman korvaa kaikki Kanta-Hämeessä nykytilanteessa voimassa olevat maakuntakaavat. Kanta-Hämeen maakuntakaava 2040:n luonnos ja valmisteluaineisto olivat nähtävillä 6.2.–3.3.2017. Maakuntakaavan 2040 ehdotusvaiheen aineistot olivat nähtävillä viranomaislausuntoja varten 2.3.2018 asti. Julkinen ehdotusvaiheen nähtävilläolo on alkuvuodesta 2019 ja kaavaehdotus on tarkoitus käsitellä maakuntavaltuustossa keväällä 2019.



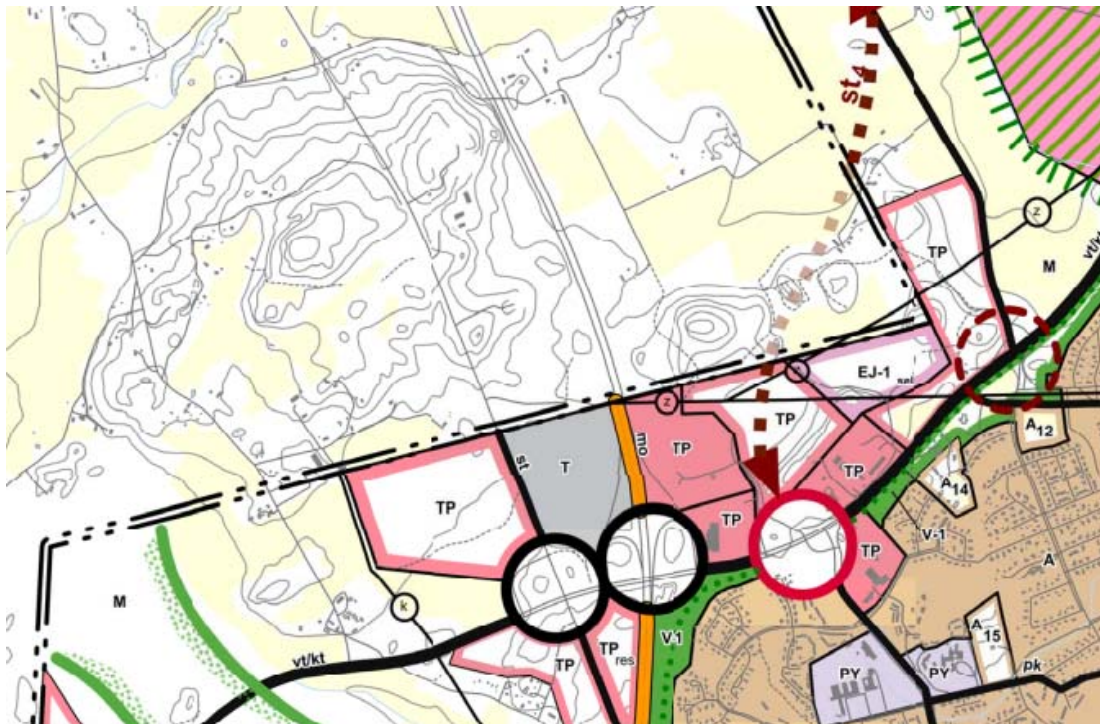
Kuva 3. Ote Kanta-Hämeen maakuntakaavan 2040 ehdotusvaiheen aineistosta.

Yleiskaavoitus

Suunnittelualueella on voimassa koko kuntaa koskeva Janakkalan yleiskaava v. 1983. Kaava on oikeusvaikutukseton ja koko suunnittelualue on osoitettu kaavassa maa- ja metsätalousalueeksi (M).

Länsipuoleisen osayleiskaavarajauksen osalta suunnittelualue rajautuu Lopen kunnan puolella olevaan Kormu-Launonen osayleiskaavaan.

Suunnittelualue rajautuu eteläosassaan Riihimäen yleiskaava 2035:een. Suunnittelualueeseen rajautuen kunnanrajan tuntumaan on Riihimäen puolelle osoitettu työpaikka- ja teollisuusalueita. Lisäksi yleiskaavaan rajautuen, suunnittelualueen kaakkoisosaan on osoitettu jätteenkäsittelyalue (maankaatopaikka). Riihimäen yleiskaavassa on osoitettu myös ohjeellinen tieyhteys Janakkalan kunnan puolelle eli Riihiviidantien ja Kinturintien välinen tielinjaus.

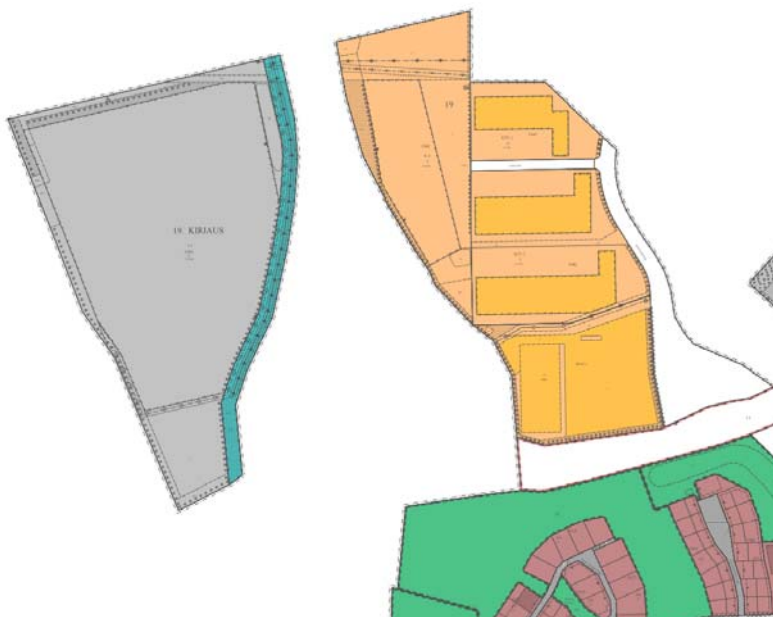


Kuva 4. Ote Riihimäen yleiskaava 2035:stä.

Asemakaavat

Suunnittelualueella ei ole voimassa olevia asemakaavoja.

Riihimäen kaupungin alueelle, välittömästi suunnittelualueen eteläpuolelle on laadittu asemakaava, jossa moottoritien ja maantie no 130:n välinen alue on osoitettu teollisuusalueeksi ja ABC- huoltoaseman alue kaupallisten palvelujen alueeksi.



Kuva 5. Ote Riihimäen kaupungin ajantasa-asemakaavasta. Janakkalan kunnanraja on välittömästi asemakaava-alueen pohjoispuolella.

Nykyiset toiminnot

Suunnittelualueen rakentuneet alueet ovat pääosin kylämäistä asutusta, joista Punkan kylän alue ulottuu etelän suunnassa Riihimäen taajamarakenteeseen saakka. Lisäksi suunnittelualueella on maatiloja sekä ns. omakotimaista hajakenttämistä. Alueen yritystoiminta on keskittynyt maantien 130 sekä kylämäisen asutuksen läheisyyteen. Uramonmäen alueella on ilotulitevarasto, jonka osalta on voimassa tällä hetkellä Seveso III –direktiivi ja suojaetäisyys varaston ulkopuolisista kohteista (VNa räjähteiden valmistuksen, käsittelyn ja varastoinnin turvallisuusvaatimuksista). Muilta osin alue on pääosin maa- ja metsätalousaluetta.

Tekniset verkostot

Punkan-Nummenpään vesiosuuskunnan toiminta-alue kaava-alueella ulottuu moottoritien länsipuolisille rakentuneille alueille. Janakkalan Vesi toimittaa talousveden vesiosuuskunnalle ja vesiosuuskunta huolehtii talousveden jakelusta alueella. Janakkalan Veden jätevedenpuhdistus on keskitetty Turengin jätevedenpuhdistamolle, jonne myös Punkan-Nummenpään vesiosuuskunnan yhdyskuntajätevedet johdetaan.

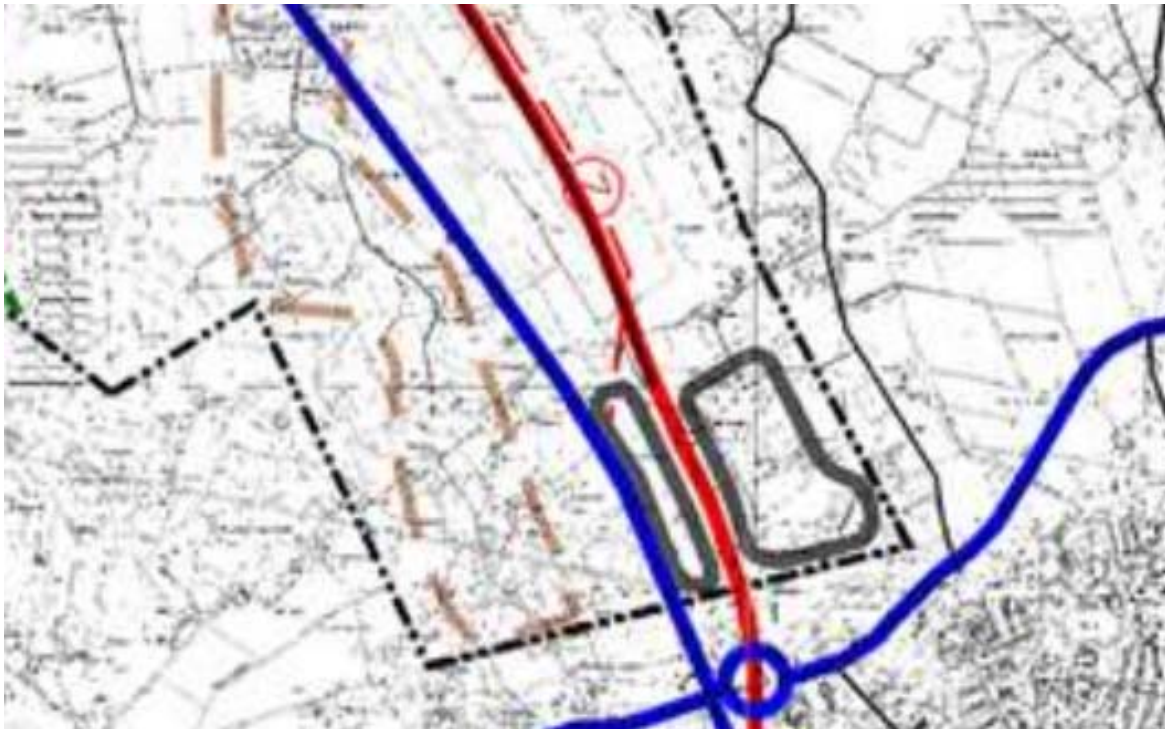
Suunnittelualueen halki etelä-pohjoissuunnassa kulkee Suomen maakaasun siirtoputkisto Hyvinkäältä Hämeenlinnan kautta Tampereelle. Myös Fingrid kantaverkko 110 kV kulkee suunnittelualueen lounaisosan halki itä-länsi -suunnassa.

Liikenne

Suunnittelualueen halki kulkee etelä-pohjoissuunnassa sekä Valtatie 3 (moottoritie) että seututie no 130 eli Helsingintie (vanha kolmostie). Punkan kyläalueen liikenne suuntautuu pääosin Punkantietä (13629) pitkin vanhalle kolmostielle ja kantatie 54:lle Riihimäen puolelle. Myös muilta osin alueella on kattava yksityisteiden verkosto.

Kunnan tavoitteet ja maankäytön rakennemalli

Janakkalan kunta on hyväksynyt vuonna 2010 maankäytönstrategian ts. rakennemallin, jonka tavoitevuosi on vuosi 2030. Rakennemallikartalla on osoitettu pitkän aikavälin maankäytön tavoitteet aluevarausten muodossa. Suunnittelualueelle kohdistuu tavoitteita Etelä-Janakkalan osalta työpaikka-alueiden kaavoitukseen moottoritien molemmin puolin. Lisäksi Punkan alue on osoitettu kylämäisenä alueena / kehittämiskäytävänä. Lisäksi suunnittelualueelle moottoritien suuntaisesti on osoitettu ohjeellinen pääsähkolinja maakuntakaavan merkintöjen mukaisesti.



Kuva 6. Ote Janakkalan maankäytön rakennemalli 2030+:sta.

3. SELVITYKSET JA SUUNNITTELUAINIESTO

Suunnittelualueelle tehdyt selvitykset:

- Vesihuollon kehittämissuunnitelma vuoteen 2020. (Janakkalan kunta 2013)
- Janakkalan rakennusinventointi, Hämeen ympäristökeskus (92/2005)
- MT 130 liikenneselvitys välillä Linnatuuli-Hyvinkää; Maankäytön kasvu ja maantien 130 toimenpidetarpeet Janakkalan, Riihimäen ja Hyvinkään alueella (Trafix 2017)
- Liito-orava- ja viitasammakotarkistus, Ari Lehtinen (2018)
- www.kyppi.fi, Museoviraston palveluikkuna

Tehtävät selvitykset

- Punkantien ja MT 130 välisen yhteyden sekä muiden MT 130 uusien liittymien suunnittelu (myös asemakaavoitusta varten)
- Punkan osayleiskaava-alueen arkeologinen inventointi
- Punkan osayleiskaava-alueen luontotietoselvitys
- KT 54:n liikennesuunnittelu (ELY-keskus -vetoinen hanke yhdessä naapurikuntien kanssa)

4. SELVITETTÄVÄT VAIKUTUKSET JA VAIKUTUSTEN ARVIOINTI

Valtakunnalliset alueidenkäyttötavoitteet (VAT)

Valtioneuvosto teki päätöksen uudistetuista valtakunnallisista alueidenkäyttötavoitteista 14.12.2017, ja päätös tuli voimaan 1.4.2018. Uudistetut tavoitteet jakautuvat viiteen kokonaisuuteen:

- Toimivat yhdyskunnat ja kestävä liikkuminen
- Tehokas liikennejärjestelmä
- Terveellinen ja turvallinen elinympäristö
- Elinvoimainen luonto- ja kulttuuriympäristö sekä luonnonvarat
- Uusiutumiskykyinen energiahuolto

Yleiskaavalle asetetut suunnittelutavoitteet tukevat osaltaan näitä tavoitteita.

Maankäyttöä ja rakentamista koskevassa lainsäädännössä on selvitettävät vaikutukset jaettu neljään ryhmään:

- ekologiset (vaikutukset maaperään, vesiin, ilmaan, ilmastoon, kasvillisuuteen, eliöihin sekä näiden keskinäisiin vuorovaikutussuhteisiin ja luonnon monimuotoisuuteen),
- sosiaaliset (vaikutukset ihmisten terveyteen, elinoloihin, viihtyvyyteen),
- kulttuuriset (vaikutukset yhdyskuntarakenteeseen, rakennuksiin, maisemiin, kaupunkikuvaan ja kulttuuriperintöön),
- taloudelliset (vaikutukset luonnonvarojen hyödyntämiseen).

Vaikutusalue

Yleiskaavalla on toteutuessaan aluerajaustaan laajemmalle heijastuvia vaikutuksia. Uusien toimitila- ja työpaikka-alueiden rakentuminen vaikuttaa mm. kuntatalouteen ja yhdyskuntarakenteen muotoon. Esimerkiksi liikenteen kautta vaikutus voi ulottua mahdollisesti laajallekin alueelle.

Vaikutusten arviointi

Kaavan vaikutusten arviointi tapahtuu viranomaisten, maanomistajien, asukkaiden ja suunnittelijoiden kanssa yhteistyössä ja vuorovaikutuksessa. Arvioitavia vaikutuksia on esitetty seuraavassa taulukossa:

Arvioitavat tekijät	Sisältö
Ympäristö-vaikutukset	<u>Rakennettu ympäristö</u> <ul style="list-style-type: none"> - väestön rakenne ja kehitys - yhdyskuntarakenne - liikennejärjestelyt ja liikenteelliset vaikutukset (ajoneuvoliikenne, joukkoliikenne, kevytliikenne) - melu - tekninen huolto - palvelut - työpaikat ja elinkeinotoiminta - ympäristöhäiriöt <u>Ympäristö</u> <ul style="list-style-type: none"> - maisema - luonnonympäristö - maa- ja metsätalous - luonnonsuojelu
Sosiaaliset vaikutukset	<ul style="list-style-type: none"> - sosiaaliset olot - yhdyskuntarakenteen toimivuus - elinkeinoelämän toimintaedellytykset - virkistys
Terveellisyys, turvallisuus	<ul style="list-style-type: none"> - ympäristön puhtaus - ihmisten elinolot ja terveys - viihtyisyys - liikenneturvallisuus
Taloudelliset vaikutukset	<ul style="list-style-type: none"> - yhdyskuntataloudelliset vaikutukset - kunnallistekniset kustannukset

5. OSALLISET JA VUOROVAIKUTUS

Osalliset

Punkan osayleiskaavatyössä osallisia ovat alueen asukkaat, maankäyttösopimuksen tekevät maanomistajat sekä muut alueen maanomistajat ja alueella eri toimintoja harjoittavat tahot. Lisäksi osallisia ovat paikalliset yhdistykset sekä kaikki ne, joiden asumiseen, elinkeinoon tai muihin oloihin kaavaratkaisulla saattaa olla huomattavaa vaikutusta.

Vuorovaikutus

Kaavaprosessiin liittyy aina vuorovaikutus ja osallistumisen mahdollisuus kaavaprosessin eri vaiheissa. Vuorovaikutuksen järjestäminen perustuu tiedotukseen ja kaavan valmisteluaineistojen saatavuuteen. Aineistot asetetaan nähtäville erikseen ilmoitettavina ajankohtina, jolloin kaikilla halukkailla on mahdollisuus perehtyä asiakirjoihin Janakkalan kunnantalolla, Tervakosken kirjastossa tai kunnan kotisivuilla. Yhteystiedot löytyvät tämän asiakirjan lopusta.

Kaavoitusprosessin käynnistämisestä ja laatimisvaiheesta tiedotetaan maanomistajille erillisellä kirjeellä. Jatkossa tiedottaminen tapahtuu lehtikuulutuksiin paikallisesti ilmestyvässä lehdessä (Janakkalan sanomat). Kaavan etenemisestä tiedotetaan myös Aamupostissa.

Kaavaprosessin alkuvaiheessa 16.8.2018 järjestettiin yleisötilaisuus Tervakoskella, jossa esiteltiin kaavalle asetettuja tavoitteita sekä suunnittelualuetta yleensä. Lisäksi valmisteluvaiheessa järjestetään kaavaluonnosvaiheen yleisötilaisuus.

Viranomaisyhteistyö

Yleiskaavatyön 1. viranomaisneuvottelu pidettiin vireilletulovaiheessa 12.10.2018. Neuvottelussa käsiteltiin kaavoitukselle asetettuja tavoitteita ja selvitystarpeita. Lisäksi pidettiin erillinen neuvottelu Tukesin kanssa liittyen ilotulitevaraston sijaintiin kaava-alueella.

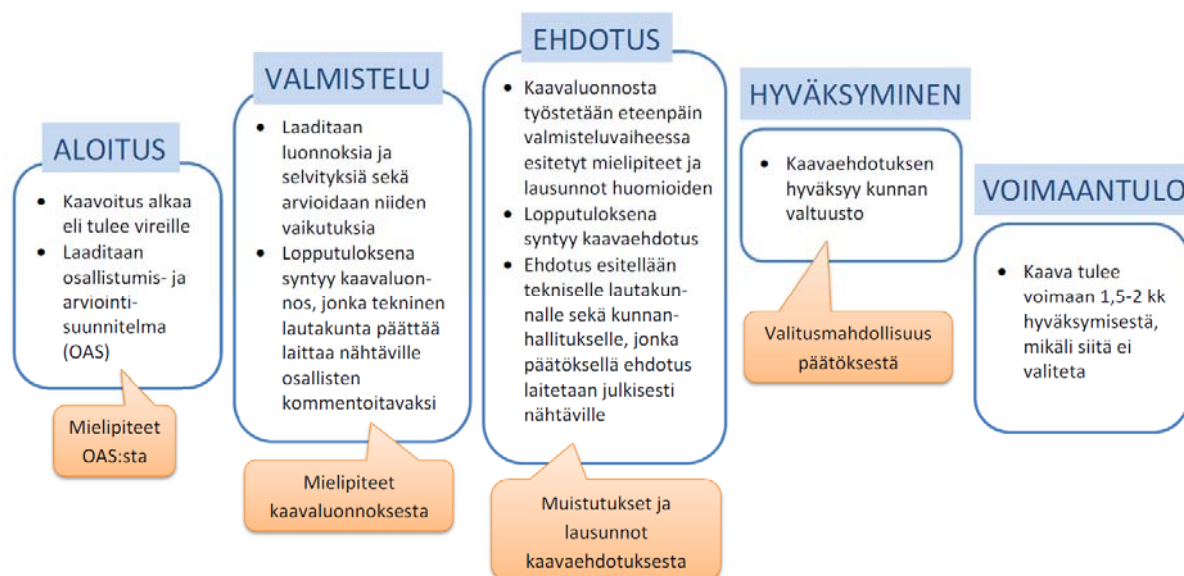
Jatkossa viranomaisyhteistyö perustuu neuvottelutarpeiden tunnistamiseen sekä lausuntonettelyyn. Tarvittaessa 2. viranomaisneuvottelu järjestetään kaikkien selvitysten valmistuttua luonnosvaiheen kuulemisen jälkeen.

Lausunnot pyydetään seuraavilta tahoilta:

- Hämeen ELY-keskus (ympäristö)
- Uudenmaan ELY-keskus (liikenne)
- Museovirasto
- Hämeen liitto
- Riihimäen kaupunki
- Lopen kunta
- Kanta-Hämeen pelastuslaitos
- Janakkalan kunta, tekninen toimi
- Caruna
- Janakkalan Vesi Oy
- Gasum Oy
- Fingrid Oyj
- Tukes

6. KAAVAPROSESSI JA TAVOITEAIKATAULU

Oheisessa kuvassa on esitetty pääpiirteissään osayleiskaavoituksen suunnitteluprosessin kulku ja osallisten mahdollisuus vaikuttaa kaavaprosessin aikana.



Suunnitteluprosessin tavoiteaikataulu:

Ajankohta	Kaavan vaihe	
2016	päätöksenteko (käynnistäminen ja alustavan kaava-alueen määrittäminen)	Aloitusvaihe
2017–2018	mahdollisten lisäselvitysten tekeminen ja lähtötietoineistojen keruu	
8–10/2018	OAS:n laadinta yleisötilaisuus 16.8.2018 viranomaisneuvottelu 12.10.2018	
11-12/2018	vireilletulo vireilletulovaiheen kuuleminen	
1/2019-8/2019	kaavaluonnoksen laatiminen sekä luonnosvaiheen aineistojen nähtäville asettaminen: mahdollisuus mielenpitoisiin sekä lausuntopyyntö palautteiden käsittely teklassa	Valmisteluvaihe (luonnosvaihe)
9-11/2019	kaavaehdotuksen laatiminen ja päättäminen nähtäville asettamisesta: yleisesti nähtäville, mahdollisuus muistutuksiin sekä lausunnot kaavaehdotuksesta, mahdollinen viranomaisneuvottelu	Ehdotusvaihe
12/2019-2/2020	kaavaehdotuksen hyväksyminen: tekla - kunnanhallitus - valtuusto Hyväksymispäätöksestä on mahdollisuus hakea muutosta Hämeenlinnan hallinto-oikeudelta.	Hyväksymisvaihe
3/2020	kaava lainvoimainen	Voimaantulo

7. YHTEYSTIEDOT

Yleiskaavan suunnittelusta vastaa yleiskaavasuunnittelija Sanna Anttila.

Yhteystiedot:

puhelin 03 680 1335

email sanna.anttila@janakkala.fi

osoite Jutilantie 1 (kaavoitus ja maankäyttö)
14200 TURENKI

aineistopyynnöt tms.

suunnitteluavustaja Kaisu Sivonen, puh. 03 680 1342 tai kaisu.sivonen@janakkala.fi

Nähtävillä olevat aineistot ovat kunnan virallisella ilmoitustaululla, os. Jutilantie 1, 14200 Turenki sekä Tervakosken kirjastossa, os. Kivimiehentie 2, 12400 Tervakoski.

Sähköiset aineistot ovat saatavilla kunnan internet-sivuilta:
www.janakkala.fi