

JANAKKALAN KOULU- JA MONITOIMIKESKUKSET

TARVESELVITYS 20.9.2017



Tiivistelmä

Janakkalan kunnalla on tarve uudistaa kouluverkkoa useista eri syistä johtuen. Nykyiset koulut ovat iäkkäitä ja useimmat ovat rakenteidensa, pintamateriaalien sekä talotekniikkansa johdosta elinkaarensa loppupuolella. Koulurakennuksissa on paljon turhia neliöitä (mm. kellarit, vanhat asunnot, sokkeloiset rakenneratkaisut ja isot keskikäytävät.) Koulujen oppilasmäärät ovat ennusteiden mukaan laskusuunnassa ja ylimääräisiä neliöitä on tällä hetkellä väärissä paikoissa.

Koulukeskus-tarveselvitystyöryhmä esittää yksimielisesti rakennettavaksi kahta koulua ja monitoimikeskusta Tervakoskelle ja Turenkiin, joihin perustetaan yhtenäiskoulut ja lukion toimipisteet. Harvialan, Leppäkosken ja Viralan koulut jatkavat nykyistä suuremmilla oppilasmäärillä. Haukankallion erityiskoulun yläluokat siirtyvät yhtenäiskoulujen yhteyteen, alaluokat jatkavat Leppäkosken koulussa. Haukankallion, Heinäjoen, Tanttalan ja Tarinmaan koulut lakkautetaan 1.8.2021 alkaen. Vähikkälän koulu jatkaa erillisen kyläyhdistyksen hankerahoituksen avulla, mikäli rahoitus toteutuu. Mikäli ulkopuolista rahoitusta ei saada koulun oppilaat siirtyvät Tervakosken koulu- ja monitoimikeskukseen. Tarkempi esitys on kohdassa 5.

Alustava kustannusarvio

Alustava kokonaiskustannusarvio koostuu vuosien 2018-2027 investointisuunnitelmasta ja –aikataulusta, joka sisältää koulujen lisäksi monitoimikeskukseen siirtyvien toimintojen kustannukset. Näistä muodostuu investointihankkeen yhteissumma, joka on noin 66,99 M€, alv 0 % Tarkempi erittely kustannuksista on kohdassa 7. Koulujen osuus rakentamisesta on noin 52,4 M€. Pelkästään nykyisten koulurakennusten peruskorjaus maksaisi noin 66,4 M€ alv 0%.

Pinta-alojen muutos

Nykyiset toimintaneliöt	noin 35 250 m ² *)
*) sisältää musiikkiopiston, uimahallin, Varhaiskasvatuksen Porttilantien päiväkotitilat	
Nykyiset kouluneliöt	31 841 m ²
Esityksen kokonaisneliöt	noin 30 600 m ²
Tulevaisuuden kouluneliöt	noin 26 000 m ²
Tarkempi esitys alustavista pinta-aloista on liitteessä 6	

TIIVISTELMÄ

SISÄLLYSLUETTELO

1.	JOHDANTO.....	4
2.	NYKYTILANTEEN KUVAUS	6
2.1.	Varhaiskasvatuksen esiopetus.....	6
2.2.	Koulut	7
2.2.1.	Suuret koulut	7
2.2.2.	Keskisuuret koulut.....	11
2.2.3.	Pienet koulut	13
2.2.4.	Janakkalan lukio.....	15
2.3.	Koululaisten iltapäivätoiminta.....	16
2.4.	Oppimisen ja koulunkäynnin tuki (erityisopetus).....	16
2.5.	Oppilashuoltopalvelut	17
2.6.	Nuoriso-, liikunta-, kirjasto- ja kulttuuritilat, perusturva	17
2.6.1.	Nuorisotilat.....	17
2.6.2.	Liikuntatilat.....	18
2.6.3.	Kirjasto.....	19
2.6.4.	Kulttuuri.....	19
2.6.5.	Perusturva	19
2.7.	Tukipalvelut	19
2.7.1.	Ateria- ja puhtauspalvelut	19
2.7.1.1.	Ateriapalvelut	20
2.7.1.2.	Puhtauspalvelut.....	20
2.7.2.	Kiinteistön ylläpito.....	20
2.7.3.	Ulkoalueiden hoito	20
2.7.4.	Vahtimestaripalvelut	21
2.8.	Muut yhteistyötahot.....	21
2.8.1.	Sibeliusopisto.....	21
3.	TARVEKUVAUS JA MONITOIMIKESKUKSIIN OSALLISTUVAT TAHOT.....	21
4.	JOHTOPÄÄTÖKSET	25
5.	ESITYS JANAKKALAN PERUSOPETUKSEN JA LUKIOKOULUTUKSEN JÄRJESTÄMISESTÄ 1.8.2021 ALKAEN	26
6.	TEKNINEN SELVITYS JA PERUSKORJAUSSUUNNITELMA, VÄISTÖN SUUNNITTELU	28
7.	ALUSTAVA KUSTANNUS- JA RAHOITUSSELVITYS SEKÄ AIKATAULU	29

Liitteet:

Liite 1	Janakkalan kouluverkko ja oppilaaksiottoalueet 1.8.2021 alkaen
Liite 2	Rakennushankkeiden aikataulu 2018-2027
Liite 3	Koulukeskuksien sijaintivaihtoehdot
Liite 4	Kuntotutkimusten yhteenveto
Liite 5	Eri vaihtoehtojen neliövertailut

1. JOHDANTO

Janakkalan kunnassa toteutetaan valtuuston päätöksen (Valtuusto 12.12.2016 §86) mukaisesti tarveselvitys ja hankesuunnitelma modernien koulu- ja monitoimikeskusten rakentamiseksi. Valtuuston päätös merkitsee toteutuessaan kunnan koululaitokselle isoa harppausta kohti nykyaikaisia oppimisympäristöjä ja terveellisiä tiloja. Tässä tarveselvityksessä kootaan Janakkalan sivistystoimen sekä yhteistyötahojen tilatarpeet yhdeksi kokonaisuudeksi. Tarveselvityksen yhtenä lähtökohtana on, että mahdollisimman moni janakkalalainen oppilas sekä opettaja pääsevät uusiin, nykyaikaisiin ja terveisiin toimintaympäristöihin.

Janakkalan kunnalle on tehty tähän hankkeeseen liittyviä aloitteita:

- Kuntalaisaloite 2015: Kyläkoulujen työrauha ja kehittymismahdollisuus.
- Kuntalaisaloite 2016: koulukeskusten rakentamisesta Turenkiin ja Tervakoskelle
- Valtuustoaloite 2016: urheilupuiston rakentamisesta Tervakoskelle
- Valtuustoaloite 2016: sisäliikuntatilojen rakentamisesta Tervakoskelle

Tämä tarveselvitys vastaa edellä lueteltuihin aloitteisiin ja sisältää ehdotuksen Janakkalan kouluverkosta.

Janakkalan kunnalla on tarve uudistaa kouluverkkoa useista eri syistä johtuen. Nykyiset koulut ovat iäkkäitä ja useimmat ovat rakenteidensa, pintamateriaalien sekä talotekniikkansa johdosta elinkaarensa loppupuolella. Koulurakennuksissa on paljon turhia neliöitä (mm. kellarit, vanhat asunnot, sokkeloiset rakenneratkaisut ja isot keskikäytävät.) Koulujen oppilasmäärät ovat ennusteiden mukaan laskusuunnassa ja ylimääräisiä neliöitä on tällä hetkellä väärissä paikoissa.

Joissakin kouluissa on havaittu viime vuosina eriasteisia sisäilmaongelmia. Näiden ongelmien tutkiminen ja korjaaminen ovat vaatineet huomattavia korjausinvestointeja. Saaneerukset ovat haitanneet arjen koulutyötä. Kaikki nykyiset koulurakennukset eivät ole fyysiseltä rakenteeltaan huonossa kunnossa. Edellisestä huolimatta suurin osa kouluista edustaa menneiden vuosikymmenien pedagogisia ratkaisuja eivätkä siten tarjoa optimaalista ympäristöä nykypäivän opetukselle. Yhtenä tärkeänä syynä uudistaa kouluverkkoa on kunnan taloudellisen tilanteen heikkeneminen ja sen myötä syntynyt tarve tuottaa palveluja nykyistä taloudellisemmin.

Janakkalan kunnan on joka tapauksessa investoitava kouluihin joko uudisrakentamisen tai peruskorjauksen muodossa. Ydinkysymys on, korjataanko olemassa olevat rakennukset vai rakennetaanko uudet koulukeskukset edullisemmin? Keskittämällä opetusta saadaan henkilöstöresurssit parempaan käyttöön ja säästetään käyttömenoista.

Kuntalaisille järjestettiin työpajamuotoinen Kouluilta Leppäkoskella 7.6.2017. Tilaisuus oli hyvin antoisa ja tärkeimpinä asioina nousivat esille: 1) Nykytilanne ei voi jatkua 2) muutosta tarvitaan ja 3) kouluja tulee olla useampia kuin kaksi isoa keskittymää Tervakoskella ja Turengissa.

Janakkalan kouluista on teetetty vuoden 2017 aikana kuntotutkimukset, joista viimeiset valmistuvat lokakuussa 2017. Jo valmistuneiden tutkimusten perusteella voidaan todeta, että nykyisen kouluverkon ylläpito vaatii 65.000.000 euron peruskorjausinvestoinnit seuraavan 10 vuoden aikana. Eli koulut pitää korjata. Päätäjien on ratkaistava,

kannattaako korjata vanhaa, kun edullisemmin voidaan rakentaa uudet koulu- ja monitoimikeskukset Tervakoskelle ja Turenkiin sekä myös tehostaa jäävien koulujen toimintaa.

Uuden, vuoden 2016 opetussuunnitelman myötä käsitykset ja tarpeet oppimisesta sekä opetustyön luonteesta ovat muuttuneet olennaisesti. Uudet oppilas- ja teemakeskeiset työskentelytavat edellyttävät opetustilojen uudistamista. Uusien oppimisympäristöjen tulee olla muunneltavia, akustoituja (äänimaisemallisesti suunniteltuja) ja terveitä tiloja, joissa opetussuunnitelman mukainen oppiminen ja opettaminen ovat mahdollista.

Tässä tarveselvityksessä kuvataan Janakkalan kunnan nykyinen kouluverkko opetusjärjestelyineen sekä selvitetään, miten koulut vastaavat uuden opetussuunnitelman tuomiin pedagogisiin haasteisiin. Lisäksi kuvataan koulujen ja niiden sidosryhmien tulevaisuuden tarpeita. Tarpeiden selvittämiseksi on järjestetty mm. tapaamisia ja ideapajoja. Tarveselvitys sisältää johtopäätökset ja esityksen opetuksen järjestämisestä Janakkalassa. Lisäksi selvitetään koulurakennusten tekninen kunto, peruskorjaustarpeet, aikataulu ja alustava kustannusarvio.

Tarveselvitystyöryhmä on kokoontunut 7 kertaa ja ryhmän ovat muodostaneet

Jouni Wilpola	sivistysjohtaja, puheenjohtaja
Heli Koskinen	talous- ja hallintopäällikkö
Jaana Koski	sivistystoimen kehittämispäällikkö
Riitta Ranta	varhaiskasvatuksen pedagoginen johtaja
Pekka Pihko	rehtori
Sisko Lievonen	rehtori
Timo Hillman	rehtori
Petri Ojanen	rehtori
Elina Arokannas	rehtori 3/2017 asti
Paula Prinssi	vs rehtori 4-6/2017 välisen ajan
Mika Saarinen	rehtori 8/2017 alkaen
Niko Partanen	rehtori
Annemari Joro	rehtori
Anu Lindsten	rehtori
Minna Maijala	Henkilöstön edustaja, plm
Jukka Vahila	tekninen johtaja
Juha Härkönen	kiinteistöpäällikkö
Marika Kyrklund	kiinteistön ylläpitoinsinööri
Liisa Jokinen	rakennuttaja

Lisäksi asiantuntijoina on kuultu:

Jenni Jokela	Talous- ja hallintojohtaja
Matti Valtonen	Perusturvajohtaja
Ismo Holstila	Elinvoimapäällikkö
Sanna Laine	Nuorisosihteeri
Mattias Tast	Liikuntasihteeri 8/2017 asti
Piia Lievetmursu	Kulttuurisihteeri 5/2017 asti
Anna-Milla Vainio	Kulttuurisihteeri 7/2017 alkaen
Matti Karvinen	Kirjastotoimenjohtaja
Harri Turunen	Rakennustarkastaja
Marko Vilkman	Palvelupäällikkö

Anu Laurila	Museovirasto
Tapio Hurri	Sibeliusopisto
Kimmo Tapanainen	Sibeliusopisto
Eero Laaksonen	Jats
Terhi Asikainen	Riihimäen terveystoimisto
Sanna Pohjola	Sweco Oy
Mikael Asikainen	Turun yliopisto

Varhaiskasvatuksen, opetustoimen, ateriat- ja puhtauspalveluiden sekä tila- ja aluepalvelun henkilöstö
Leppäkosken kouluilta 7.6.2017 osallistuneet kuntalaiset

2. NYKYTILANTEEN KUVAUS

Tässä luvussa kuvataan Janakkalan varhaiskasvatuksen, koulujen, lukion, iltapäivätoiminnan, erityisopetuksen, oppilashuollon, nuorisot-, liikunta-, kirjasto- ja kulttuuritoimen, perusturvan ja tukipalveluiden nykytilannetta ja tarpeita tulevaisuudelle. Tarveselvityksessä on käytetty LV 2016-2017 lapsi- ja oppilasmääriä.

2.1. Varhaiskasvatuksen esiopetus

Nykytilanteen kuvaus

Tervakoskella esiopetusta järjestetään 65 esioppilaalle Kettukallion päiväkodissa, Pikuniitun päiväkodissa ja Porttilantien päiväkodissa.

Turengissa järjestetään tällä hetkellä esiopetusta Haltian vuoropäiväkodissa (emotalo sekä Turengin koulun esiopetusryhmä), Harvialan päiväkodissa, Jänispolun päiväkodissa, Pyhämäentien päiväkodissa ja Päiväkoti Kivitaskussa. Esioppilaita on 120.

Esioppilaiden integroiminen koulukeskuksiin

Esioppilaiden opetus siirretään pääsääntöisesti koulukeskuksiin. Esioppilaiden siirtyminen koulukeskuksiin poistaa niin kutsutun nivelvaiheen esiopetuksen ja perusopetuksen väliltä. Siirtyminen varhaiskasvatuksesta kouluun käy helpommin, kun vanhemmat saattavat lastaan esiopetusvuonna. Koulu- ja monitoimikeskukset antavat tilaisuuden kehittää oppilaiden oppimisen polkua sekä luoda uudenlaista toimintakulttuuria.

Keskukset mahdollistavat myös esi- ja alkuopetuksen sujuvan yhteistyön sekä opetuksen mukauttamisen entistä paremmin oppilaan tarpeiden mukaan, oppimiselle syntyy luontainen jatkumo. Oppimisen eteneminen ja opintojen suunnittelu helpottuu, kun tehdään yhteistyötä kolmen ikäluokan kanssa.

Esiopetuksen integroinnissa huomioitavaa

Muutoksessa on huomioitava jo hyvissä ajoin henkilöstön motivoiminen hankkeeseen. Suunnittelussa oman henkilöstön asiantuntijuus tulee hyödyntää. Henkilöstöstä valitaan edustajat kokonaisuuden suunnitteluun. Esiopetuksen henkilöstömitoituksessa ja -pätevydessä tulee ottaa huomioon myös esiopetuksen ohessa toimiva varhaiskasvatus (aamu- ja iltapäivisin). 21 esioppilasta varten sopiva henkilöstömitoitus on kaksi lastentarhanopettajaa ja 1 päivähoitaja. Varhaiskasvatuksen ja koululaisten iltapäivätoiminnan yhteistyön luominen tukee molempia toimintoja.

Vaikka kolme ikäluokkaa toimisi samoissa tiloissa, jollakin tavalla on mahdollistettava myös jakotilojen järjestäminen. Suunnitellessa on hyvä huomioida tilojen monikäyttöisyys ja muunneltavuus erilaisiin tarpeisiin. Tilojen akustiikka, työntekijöiden äänen kesittäminen sekä tiloissa työskentelevien ja opiskelevien kuulon suojelu ovat tärkeitä asioita. Esioppilailla on tarvetta vaatesäilytykseen sekä vaatteiden kuivaamiseen. Suurempi tavaramäärä vaatii myös toimivia eteistiloja, joita voidaan käyttää myös oppimisessa. Esioppilaat on saatettava varhaiskasvatukseen, siksi tilojen pitää olla helppokulkuiset ja esteettömät esimerkiksi vaunujen kanssa kulkemiseen. Esioppilaalle, joka on kokopäivähoidossa, on mahdollistettava lepoaika. Tämä vaatii tilan, jossa saadaan levollinen hetki pidettyä. Työntekijöille on mahdollistettava rauhallinen ja riittävä työskentelytila.

Tilojen aukioloaika antaa suuntaa myös suunnittelulle; jotkin tiloista on pystyttävä rajamaan niin, että aamu- ja iltapäivätoiminta järjestyy ja silti tilojen iltaikäyttö muille kohderyhmille mahdollistuu. Vuorohoidon esiopetuksen järjestämisessä on pohdittava, järjestetäänkö se vuoropäiväkodissa vai koulukeskuksen yhteydessä. Vuorohoitolaisten perheiden arki on vanhempien työn vuoksi epäsäännöllistä ja pirstaleista, joten pysyvyyteen on kiinnitettävä huomiota myös esiopetuksen järjestämisessä.

2.2. Koulut

Janakkalan kunnassa on 13 koulua ja ne toimivat tällä hetkellä 15:ssä rakennuksessa. Koulut jaotellaan lukion lisäksi suuriin, keskikokoisiin ja pieniin kouluhin seuraavasti:

- 1) Suuret koulut: Tervakosken koulu, Turengin koulu, Tervakosken yhteiskoulu ja Turengin yhteiskoulu
- 2) Keskisuuret koulut: Harviala, Leppäkoski sekä Haukankallion erityiskoulu ja Tarinmaa
- 3) Pienet koulut: Heinäjoki, Tanttala ja Virala ja Vähikkälä
- 4) Janakkalan lukio, Turengin ja Tervakosken toimipisteet

Seuraavaksi kuvataan Janakkalan kunnan koulujen nykytilannetta ja -tarpeita koulujen suuruusjärjestyksessä (suuret koulut, keskisuuret koulut, pienet koulut). Koulujen tilannetta kuvataan koulukohtaisesti enimmänsään viidellä eri osa-alueella, jotka ovat 1) nykyiset tilat, 2) sisäilmaongelmat 3) piha-alue, 4) esi- ja alkuopetuksen yhteistyö ja 5) erityisopetus ja oppilashuolto.

2.2.1. Suuret koulut

Tervakosken koulu

- 1) Nykyiset tilat

Tervakosken koulu on 425 oppilaan koulu, joka sijaitsee kolmessa eri rakennuksessa. Pääkoulu on rakennettu 1950-luvulla ja osittain remontoitu 1990-luvulla. Koulun "uusi puoli" sijaitsee 2000-luvulla rakennetussa Kettukallion päiväkodin ja koulun yhteisrakennuksessa. Lisäksi opetusta järjestetään Seuratalolla, jossa opiskelee kolme alkuopetuk-

sen ryhmää sekä kaksi iltapäivätoiminnan ryhmää. Seuratalolla ei ole henkilöstölle toimivia sosiaalityötiloja, mistä terveystarkastaja on tehnyt useita huomautuksia. Iltapäivätoimintaryhmien päätätila Seuratalolla on ikkunaton. Koulun toiminnan jakautuminen kolmeen eri rakennukseen vaikeuttaa henkilöstön ja oppilaiden välistä yhteistyötä ja tuo monenlaisia haasteita arjen toiminnan järjestämisessä.

Pääkoulu on perinteinen, käytävämallinen 1950-luvun koulu, jonka tilat eivät vastaa uuden opetussuunnitelman vaatimuksia. Perinteisen, käytävämallisen koulun tiloja ei pysty muuntelemaan ilman mittavaa remonttia. Esimerkiksi luokkien väliseiniä ei pystytä avaamaan yhteisopettajuuden toteuttamiseksi eikä tarjolla ole pienryhmätiloja ryhmätyöskentelyä tai hiljaista opiskelua varten. Kun opetusta eriytetään, joudutaan osa koulun toiminnasta järjestämään varastoissa, joita ei missään mielessä ole suunniteltu opiskelutarkoitukseen. Terveystarkastaja on kieltänyt koulun käytävä- ja aulatilojen käytön opiskelutiloina ergonomisista, akustisista sekä puhtaussyistä. Käytävätiloja ei ole suunniteltu talotekniikan osalta koulutiloiksi.

Koulun varastotilat ovat puutteelliset. Tavaraa joudutaan säilyttämään käytävillä ja luokissa, josta seuraa ilmanlaatuongelmia sekä turvallisuusriskejä poistumista ajatellen. Ruokala on akustiikaltaan erittäin heikko ja oppilasmäärään nähden pieni. Käsitöissä on vanhanaikaiset teknisen työn ja tekstiilityön tilat, kun taas nykyinen opetussuunnitelma on yhdistänyt käsityön yhdeksi kokonaisuudeksi, jossa oppilas työskentelee pehmeitä ja kovia materiaaleja yhdistellen. Liikuntatilat ovat riittämättömät. Pienessä salissa joutuu useamman kerran viikossa liikkumaan kaksi liikuntaryhmää yhtä aikaa. Kuvataidetiilaa ei ole lainkaan. Musiikkiluokka on kellarissa tilassa, jota ei ole suunniteltu oppilaskäyttöön, ja jossa osa oppilaista ja henkilöstöstä oireilee.

2) Sisäilmaongelmat

Henkilöstö on ilmoittanut kärsivänsä sisäilmaongelmista. Sisäilmaoireilun takia on pahoinvointia ja sairauspoissaoloja. Keväällä 2017 kaksi työntekijää hakeutui töihin kunnan toiseen toimipisteeseen sisäilmaoireilun takia. Tilojen käyttö ei perustu pedagogiseen ajatukseen tai työn organisoinnin kannalta parhaaseen mahdolliseen tapaan järjestää henkilöstöä, vaan siihen, missä rakennuksessa tai rakennuksen osassa eri työntekijät voivat työskennellä mahdollisimman lievillä sisäilmaoireilla. Aiempina vuosina ilmanvaihto on ollut päällä vain arkisin päiväaikaan, nykyään jatkuvasti.

3) Piha-alueet

Piha-alueesta yli $\frac{1}{3}$ on kaltevaa metsäaluetta, joka on vaarallinen talven liukkailla keleillä. Piha-alueen käyttö joudutaankin kieltämään osaksi talvea, ja yli 300 lasta viettää välituntinsa pienellä asfalttipiha-alueella. Tavoite Liikkuvasta koulusta on haastavaa toteuttaa.

4) Esi- ja alkuopetuksen yhteistyö

Yhteistyötä esi- ja alkuopetukseen ei pystytä toteuttamaan tasa-arvoisesti ja pedagogisesti mielekkäästi, kun esi- ja alkuopetusta järjestetään monessa eri rakennuksessa eri puolella Tervakoskea. Koulu on tehnyt yhteistyötä lähinnä yhden esiopetusryhmän kanssa, joka sijaitsee samassa rakennuksessa koulun kanssa "uudella puolella".

5) Erityisopetuksen ja oppilashuollon haasteet

Erityisopetus ja oppilashuolto ovat hajallaan, koska työntekijät hoitavat työtään monessa eri toimipisteessä. Matkoihin kuluu työaikaa, ja yhteistyö toimijoiden kesken on hankalaa. Kaikille työntekijöille ei ole omaa työskentelytilaa ja -rauhaa. Nykyiset luokkatilat eivät mahdollista tehostettua ja erityistä tukea tarvitsevien lasten joustavaa integroitumista luokkaan tai eriyttämistä toiseen opetustilaan.

Turengin koulu

1) Nykyiset tilat

Turengin koulu on perinteinen, käytävämallinen 1950-luvun koulu, jonka tilat eivät vastaa uuden opetussuunnitelman vaatimuksia. Koulu koostuu neljästä osasta (A–D-osat). A-, B- ja C-osat on rakennettu vuonna 1954 ja D-osa vuonna 1979. Koulussa on 25 luokkaa, iltapäiväkerho ja esiopetusryhmä. Koulussa monet luokat toimivat sellaisissa tiloissa, joita ei ole alun perin tehty luokkatiloiksi. Esikoulu ja iltapäiväkerho ovat A-osan kellarissa. Kaksi perusopetusluokkaa toimii entisessä monitoimitilassa. Opetusryhmät 1–2 ja 3–6 toimivat entisissä huoneistotiloissa. Ortodoksiopetus toimii kirjavarastossa. Koulun ruokala on liian pieni oppilasmäärään nähden eikä vastaa nykyruokailun vaatimuksia. Opetussuunnitelmassa edellytetään oppilaille tiloja, joissa he voivat opiskella monialaisesti, itsenäisesti, pariopiskeluna tai pienryhmässä. Tällainen opiskelumoto vaatii useita pienryhmätiloja, jotka puuttuvat nykyisestä Turengin koulusta. Uusi opetussuunnitelma edellyttää luokkatasojen laajaa yhteistyötä ja yhteisopettajuutta. Tiloilta tämä edellyttää muunneltavuutta siirtoseinien avulla. Nykyisillä tilaratkaisuilla tätä ei pystytä toteuttamaan. Kouluun tulisi myös rakentaa lisärakennus opetustilan ahtaudesta johtuen. Hukkaneliöitä rakennuksessa on kuitenkin runsaasti johtuen rinteestä ja rakennuksen siipiratkaisusta.

2) Sisäilmaongelmat

Henkilöstö on ilmoittanut kärsivänsä sisäilmaongelmista. Osa opettajista joutuu opettamaan koulun ulkopuolisissa tiloissa. Turengin koulusta tehdyn kuntotutkimuksen perusteella rakennuksen korjausprosentti on 89 %, jolloin taloudellisesti ja toiminnallisesti järkevintä on rakentaa uudisrakennus. Aiempina vuosina ilmanvaihto on ollut päällä vain arkisin päiväaikaan, nykyään jatkuvasti.

3) Piha-alueet

Koulun sijainti on hyvä. Piha-alueesta ½ on asfalttipihaa ja ½ koulun sorajalkapallokenttää. Syksyllä 2017 on avattu tekonurmikenttä, joka laajentaa koulun välituntialuetta.

4) Esi- ja alkuopetuksen yhteistyö.

Turengin koulussa toimii Haltian päiväkodin esikouluryhmä Aroniat. Yhteistyö esi- ja alkuopetuksen välillä on toimivaa.

5) Erityisopetus ja oppilashuolto

Kuraattori, psykologi ja laaja-alainen erityisopettaja toimivat varastotiloissa. Erityisopetus toimii ympäri taloa hajallaan eri tiloissa, mikä hankaloittaa yhteistyötä. Erityisopetuksen toimitilat on kaikki tarkoitettu eri käyttötarkoituksiin. Näin ollen ne eivät vastaa nykyaikaista erityisopetusta.

Tervakosken yhteiskoulu

1) Nykyiset tilat

Tervakosken yhteiskoulu on rakennettu useassa osassa. Vanhin osa on 1950-luvulta, osa 1960-luvulta ja uusin osa 2000-luvulta. Koulun käytävät ja luokat ovat perinteisen mallisia, käytävät kapeita ja pitkiä ja luokat samanlaisia suorakaiteen muotoisia eikä muuntamismahdollisuuksia tilanpuutteen takia juurikaan ole. Tiloissa toimii noin kaksi kertaa viikossa nuokkari (nuorisotila).

Taito- ja taideaineiden (käsityöt, kotitalous, kuvaamataito, musiikki) tilat ovat epäkäytännölliset. Käsityöluokat ovat koulun eri päissä. Teknisen työn materiaalivarasto on pieni. Koululta puuttuvat kokonaan ryhmätyötilat ja neuvottelutilat. Varastotilaa on muutama pieni huone.

Fysiikka/kemialuokissa on luokkien sivuilla vesipisteet ja tiskipöydät laborointeja varten, mutta varsinaisia laboratorioita ei ole. Kemikaalivarastossa ei ole asianmukaista varustusta. Luokkatiloja ei pystytä muutamaa lukuun ottamatta pimentämään. Luokissa on usein pakkasella kylmä, keväällä auringon paistaessa kuuma ja ikkunoista vetää.

3) Sisäilmaongelmat

Tervakosken yhteiskoululla henkilöstö on ilmoittanut kärsivänsä sisäilmaongelmista enenevässä määrin. Pahimmat alueet ovat alakerran viimeksi remontoituiden tilat, vanhan puolen yläkäytävän luokat, liikuntasali ja terveydenhoitaja/kuraattorin tilat.

Henkilökunnasta oireilee oman ilmoituksen mukaan lähes puolet ja myös oppilaat ovat tehneet ilmoituksia terveydenhoitajalle. Muutamiiin koulun tiloihin on asennettu tilakohmainen ilmanvaihto tai lisäpuhdistimia. Aiempina vuosina ilmanvaihto on ollut päällä vain arkisin päiväaikaan, nykyään jatkuvasti.

4) Piha-alueet

Tervakosken yhteiskoulun piha-alue on kohtalaisen suuri. Tasamaata, etupihalla on koripallotelineet, keinut, kiipeilyteline ja pyörätelineet. Takapihalla on parkkipaikat ja aidattu jalkapallokenttä. Välituntialueena lumettomana aikana on kumpikin puoli ja talvella etupiha. Välituntiongelmana on kauppojen läheisyys.

5) Erityisopetus ja oppilashuolto

Koululla on laaja-alainen erityisopettaja, pienluokan opettaja ja joustavan perusopetuksen opettaja. Kuraattori ja terveydenhoitaja ovat koululla 3–4 päivänä viikossa, lääkäri kerran viikossa.

Turengin yhteiskoulu

1) Nykyiset tilat

Turengin yhteiskoulu on rakennettu v. 1961. Alkuperäistä koulurakennusta on laajennettu vuosina 1963, 1969, 1983 ja 2004. Luokkatilat ovat erikokoisia ja osa opetusryhmän kokoon nähden liian pieniä. Tilat eivät vastaa uuden opetussuunnitelman mukaisia tiloja mm. taito- ja taideaineiden osalta. Liikuntatilat ovat oppilasmäärään ja liikuntapainotteisen luokan tarpeisiin nähden alimitoitettuja.

2) Sisäilmaongelmat

Henkilöstö on ilmoittanut kärsivänsä sisäilmaongelmista ja kuntotutkimuksessa on löydetty vaurioituneita osia. Aiempina vuosina ilmanvaihto on ollut päällä vain arkisin päiväaikaan, nykyään jatkuvasti.

3) Piha-alueet

Koulurakennus sijaitsee hyvin mäkisellä alueella. Piha on ahdas. Ongelmana ovat huoltoreitit ja pysäköintialueet, jotka kiertävät koulun joka suunnalta. Varsinaista välituntialuetta ei ole, mutta välittömässä läheisyydessä on kansanpuiston kenttä.

4) Erityisopetus ja oppilashuolto

Koululla on kaksi laaja-alaista erityisopettajaa sekä pienluokan opettaja. Kuraattorin päätoimipiste on koulussa. Terveystoiminta on paikalla koko viikon, lääkäri vähintään yhtenä päivänä viikossa. Oppilashuollon tilat ovat epäkäytännölliset ja niistä johtuen oppilashuoltopalveluja ei voida tarjota täysimääräisesti.

2.2.2. Keskisuuret koulut

Harvialan koulu

1) Nykyiset tilat

Harvialan koulu on yksisarjainen, noin 120 oppilaan koulu. Päiväkodissa on 3 ryhmää, joissa lapsia on yhteensä noin 60. Koulu muodostuu kolmesta eri-ikäisestä osasta. Vanhalla puolella 50-luvun koulussa sijaitsevat isojen luokkatilat, liikuntasali, monitoimitila, erityisopetuksen tila, terveydenhoitajan huone sekä iltapäiväkerhon tilat. Iltapäiväkerho on osa koulun toimintaa. Vuonna 1998 valmistuneissa esi- ja alkuopetuksen tiloissa on luokkahuoneiden lisäksi jaettava tila sekä pienryhmätiloja. Vuonna 2008 on valmistunut päiväkotitilaksi koulurakennusta ja samanaikaisesti valmistui koulun vanhan puolen saneeraus. Esi- ja alkuopetuksen tilat ovat avarat ja yhteistoiminnan kannalta riittävät ja toimivat. Isompien oppilaiden siivessä on perinteisemmät luokkatilat. Omien luokkatilojen lisäksi käytössä on pienryhmätiloja ja normaalia luokkahuonetta suurempi luokkatila, jossa on mahdollista tehdä yhteistyötä eri luokkien välillä. Nykyiset tilat vastaavat myös käsityön osalta uuden opetussuunnitelman vaatimuksia, sillä käsityötilat sijaitsevat vierakkain.

2) Sisäilma

Koulun henkilöstö ja oppilaat voivat hyvin nykyisissä tiloissa. Sisäilmasta johtuvia ongelmia ei ole ollut.

3) Piha-alue

Koulun ympäristössä on monipuoliset liikuntamahdollisuudet. Koulu tarjoaa oppilaille rauhallisen, luonnonläheisen ympäristön ja välituntialueen. Koulun lähimetsä on osa monipuolista oppimisympäristöä. Suurin osa oppilaista voi kulkea koulumatkansa pyöräillen tai kävellen eivätkä esioppilaat tarvitse kunnan järjestämää kuljetusta yksittäisiä poikkeuksia lukuun ottamatta.

4) Esi- ja alkuopetuksen yhteistyö

Esi- ja alkuopetuksen viikoittainen yhteistyö on osa koulun ja esiopetuksen toimintakultuuria. Esiopetuksen oppilaat työskentelevät koulun tiloissa. Lähes kaikki Harvialan koulussa aloittavat oppilaat käyvät Harvialan päiväkodin esiopetuksessa.

5) Erityisopetus ja oppilashuolto

Laaja-alainen erityisopettaja työskentelee Harvialan koulussa kahtena päivänä viikossa. Kuraattori- ja psykologipalveluja on saatavissa tarpeen mukaan. Terveystenhoitaja on koululla tiistaisin.

Leppäkosken koulu ja Haukankallion erityiskoulu

1) Nykyiset tilat

Leppäkosken koulu koostuu kahdesta rakennuksesta. Rakennuksista uusi puoli pystyy vastaamaan uuden opetussuunnitelman mukaisiin opetusjärjestelyihin. Vanha puoli, jossa on myös asuntoja, ei ole taloudellisesti järkevästi peruskorjattavissa nykyaikaiseksi taito- ja taideainetiloiksi. Juhlasali on laajalti opetuskäytössä muutenkin kuin liikuntatunneilla.

2) Sisäilmaongelmat

Leppäkosken koulun vuonna 2008 peruskorjatussa päärakennuksessa ei ole tiedossa olevaa sisäilmaongelmaa. Oireilua ei ole ilmennyt oppilaisissa tai aikuisissa. Vanhan koulun tiloissa sen sijaan sisäilmaongelmia on. Tiloissa on jo aamuisin ummehtunut ilma ja tiloissa loppuu opetustilanteissa happi nopeasti. Osaltaan sisäilman laatua heikentää suurimman osan vuorokaudesta pois kytkettynä oleva ilmastointi.

3) Piha-alue

Koulun välituntialue on hiekkakenttä. Koulun lähiympäristö on monipuolinen (joki, metsä, soraharjut, lampi, kallio, suo) ja toimii ylimääräisenä luokkahuoneena kaikkina vuodenaikoina. Uuden ja vanhan koulurakennuksen välissä on kaavatie, mikä on turvallisuusriski.

4) Esi- ja alkuopetuksen yhteistyö

Koulun esikoululaiset ovat luonteva osa alkuopetusta. Esikoululaiset ovat fyysisesti samassa kerroksessa Leppäkosken sekä Haukankallion koulujen alkuopetuksen ryhmien kanssa. Tämä mahdollistaa joustavat ryhmittelyt päivien ja oppituntien sisällä oppilaiden kesken. Ryhmittelyä pienryhmien ja yleisopetuksen ryhmien välillä voidaan toteuttaa vastaavasti. Yläkerrassa opiskelee kaksi yläkoulun pienryhmää, joiden integraatiotunnit eivät ole mahdollisia, koska koulussa ei ole yleisopetuksen yläkouluopetusta.

5) Erityisopetus ja oppilashuolto

Kuraattori, terveystenhoitaja, lääkäri ja psykologi vierailevat säännöllisesti. Tilat sijaitsevat vanhalla puolella.

Tarinmaan koulu

1) Nykyiset tilat

Tarinmaan koulu on tiilirakenteinen, rapattu, laskutavasta riippuen 3–7-kerroksinen, sokkeloinen koulurakennus. Koulun tilat on rakennettu lomittain puolen kerroksen välein. Kahdessa pohjoispään ylimmässä kerroksessa on neljä luokkahuonetta, terveystenhoitajan huone, erityisopettajan huone sekä keskusvarasto. Alakerroksista löytyvät keittiö, ruokala, teknisen työn tila ja liikuntasali sekä pukuhuoneet ja pannuhuone. Rakennuksen eteläpäädyssä sijaitsee alakerrassa luokkahuone, keskikerroksessa opettajainhuone sekä yläkerrassa luokkahuone/monistamo. Tarinmaan koululle on ominaista portaiden ja ovien runsaus sekä sokkeloisuus.

Tarinmaan koululla opetetaan myös muutamien luokkien osalta yhdysluokkaopetusta. Koululla on paljon luokkatilaa ja ryhmätyötiloja, joita voidaan hyödyntää hyvin oppilasryhmien jakamisessa pienempiin ryhmiin. Koulun teknisen- ja tekstiilityön tilat ovat melko hyvät, mutta kaipaavat päivitystä. Eteläpäädyn luokkatilat ovat rauhalliset ja valoist. Luokkatilojen lisäksi oppimisympäristöinä käytetään muun muassa liikuntasalia, näyttämöä, vapaina olevia luokkatiloja, erityisopettajan luokkaa sekä iltapäivätoiminnan tiloja. Yläkerran luokat ovat helposti yhdistettävissä yhteisopetukseen isojen ja pienten oppilaiden kanssa sekä juhlatilaksi. Näyttämölle on rakennettu erillinen tietokoneluokka.

2) Sisäilmaongelmat

Tarinmaan koululla henkilöstö on ilmoittanut kärsivänsä sisäilmaongelmista pohjoisen puolen luokkatiloissa ja liikuntasalissa. Osa opettajista ja oppilaista ei pysty työskentelemään kaikissa luokkatiloissa, mikä aiheuttaa vaikeuksia luokkien paikkoja jaettaessa.

3) Piha-alueet

Koulun piha-alue on laaja hiekkakenttä (välituntialue) sekä toimiva nurmiringealue. Hiekkakentän laidalla on kaukalo, jossa talvisin luistellaan ja jota hyödynnetään muinakin vuodenaikoina ahkerasti. Koulun pihapiirissä on myös pieni lähimetsä, jossa voi leikkiä.

5) Erityisopetus ja oppilashuolto

Koululla käy erityisopettaja kerran viikossa 3-4 tuntia, kuraattori joka toinen viikko ja terveydenhoitaja kolme kertaa kuukaudessa ja he toimivat yhdessä yhteisessä opetustilassa keskellä koulua.

2.2.3. Pienet koulut

Heinäjoen koulu

1) Nykyiset tilat

Heinäjoen koulu toimii kahdessa koulurakennuksessa. Vanhempi rakennus on 1930-luvulla rakennettu hirsirakennus, ja uudempi rakennus on rakennettu 1960-luvulla. Koulussa on painovoimalla toimiva ilmanvaihto. Molemmat rakennukset on osaperuskorjattu 2000-luvun alussa. Heinäjoen koulussa annetaan yhdysluokkaopetusta. Teknisen työn tilat eivät vastaa nykypäivän vaatimuksia. Koulussa on pieni liikuntasali.

2) Sisäilmaongelmat

Sisäilmaongelmia ei ole havaittu.

3) Piha-alueet

Koulun piha-alue on laaja ja toimiva. Koulun vieressä on jääkiekkokaukalo ja jalkapallokenttä. Keittiön huoltoliikenteelle ei ole osoitettu turvallista reittiä.

5) Erityisopetus ja oppilashuolto

Turengin koulun erityisopettaja käy kerran viikossa kolmen tunnin ajan Heinäjoen koululla. Kuraattori käy koululla kerran viikossa. Terveystoiminta käy kerran kuukaudessa. Moniammatillisesta oppilashuollosta vastaa Turengin koulu.

Tanttalan koulu

1) Nykyiset tilat

Tanttalan koulurakennus on harjakattoinen tiilirakennus, jossa on painovoimainen ilmanvaihto. Tanttalan koulussa annetaan yhdysluokkaopetusta. Luokkahuoneiden lisäksi oppimisympäristöinä käytetään englannin luokkaa, pikkuluokkaa, aulatiloja ja takakeittiötä, joka on terveydenhoitajan, kuraattorin ja erityisopettajan käytössä. Koulussa ei ole sisäliikuntatiloja. Teknisen työn tilat eivät vastaa nykypäivän vaatimuksia.

2) Sisäilmaongelmat

Koulussa ei ole ollut sisäilmaongelmia.

3) Piha-alueet

Koulun piha-alue on laaja ja toimiva. Koulun vieressä on jääkiekkokaukalo ja jalkapallokenttä. Urheilualueelle kulkeminen vaatii tien ylitystä, mikä on turvallisuusriski. Koulun kohdalle on tehty suojatie. Keittiön huoltoliikenteelle ei ole osoitettu turvallista reittiä.

5) Erityisopetus ja oppilashuolto

Koululla käy erityisopettaja kerran viikossa, maanantaisin kahden tunnin ajan. Kuraattori käy Tanttalan koulussa kerran viikossa ja moniammatillisesta oppilashuollosta vastaa Turengin koulu.

Viralan koulu

1) Nykyiset tilat

Viralan koulu toimii yhdessä koulurakennuksessa, joka koostuu peruskorjatusta osasta ja laajennusosasta. Koulurakennus on harjakattoinen, lautavuorattu hirsirakennus vanhan puolen osalta. Uudempi osa on puurakenteinen. Koulu on viihtyisä, avara ja joka paikkaan on esteetön pääsy. Koulun tilat ovat yhdessä kerroksessa. Tilat ovat hyvässä kunnossa sekä siistit.

Viralan koulussa annetaan yhdysluokkaopetusta. Luokkahuoneiden lisäksi oppimisympäristöinä käytetään ahkerasti liikuntasalia, ruokalan pöytiä, pikku kirjastoluokkaa, 3.–6.-luokan takaosassa olevaa teknisen työn tilaa, joka ei vastaa nykyvaatimuksia, sekä vanhaa opettajanhuonetta, joka on terveydenhoitajan, kuraattorin ja erityisopettajan käytössä vuoropäivinä. Viralán koulu on yhtä suurta avointa oppimisympäristöä, josta kuitenkin löytyy tarvittavia ryhmätyöskentelyn tiloja. Lapset käyttävät mielellään oppimistilanteissa edellisten paikkojen lisäksi pukuhuoneita ja liikuntasalin varastoa. Hyvä työrauha, kodinomaisuus sekä ystävällinen ja kiireetön ilmapiiri tukevat oppimista.

2) Sisäilmaongelmat

Koulussa ei ole ollut sisäilmaongelmia.

3) Piha-alueet

Koulun pihassa on pieni jalkapallokenttä maalien kera, kiipeilyteline, keinut sekä hiekkalaatikko. Pihaa ei ole asfaltoitu. Pihapiirissä on lisäksi pieni lähimetsä, jossa voi leikkiä. Koulun pihan laidalla on kaukalo, jossa talvisin pääsee luistelemaan ja jota muinakin vuodenaikoina hyödynnetään etenkin liikuntatunneilla.

5) Erityisopetus ja oppilashuolto

Kuraattori, psykologi ja laaja-alainen erityisopetus toimivat yhdessä pienessä tilassa. Erityisopettaja käy kerran viikossa 2-3 tuntia, kuraattori joka toinen viikko ja terveydenhoitaja kerran kuukaudessa.

Vähikkälän koulu

1) Nykyiset tilat

Vähikkälän koulu on vuonna 1881 rakennettu hirsitalo, jossa on painovoimainen ilmanvaihto, tuulettuva alapohja ja harjakatto. Vähikkälän koulussa opiskelevat yhdysluokat 1–2 ja 3–6. Yhdysluokkaopetuksessa opetetaan välillä myös pienempiä ryhmiä uuden opetussuunnitelman mukaisesti, ja koululta löytyvät tähän tarkoitukseen soveltuvat tilat. Näitä ovat liikuntasali, koulun ruokala, terveydenhoitajan huone ja ryhmätyötila. Koulun tilat ovat yhdessä kerroksessa. Vähikkälän koulun teknisen työn tila on pieni eikä vastaa nykyajan vaatimuksia. Liikuntasali on pieni, joten liikunnan opetus keskitetään mahdollisimman paljon ulkotiloihin.

2) Sisäilmaongelmat

Koulussa ei ole havaittu sisäilmaongelmia.

3) Piha-alueet

Koulun ympäristö pystyy tarjoamaan hyvät edellytykset liikkumiseen. Koulun hiekkakenttää on laajennettu 2000-luvun alussa ja se soveltuu erilaisiin pallopeleihin ja talvisin luistelukentäksi. Luonto koulun välittömässä läheisyydessä luo mahdollisuudet erilaisille retkille ja talvella hiihtämiseen. Koulun piha-alue on viihtyisä ja monipuolinen. Pihalta löytyy kolme erilaista kiipeilytelinettä, keinut, tasapainoteline, hiekkakenttä, huvimaja sekä metsikkö, jota käytetään ahkerasti leikkeihin. Piha-alue soveltuu sekä virkistäytymiseen välituntisin että opetuksen pitämiseen. Piha-alue on turvallinen, sillä sen ainoa yleiseen tiehen rajautuva reuna, hiekkakentän laita, on aidattu. Piha-alue on osittain kaltevaa. Keittiön huoltoliikenteelle ei ole osoitettu turvallista reittiä. Lisäksi piha-aluetta käyttää koulun kiinteistössä oleva vuokralainen.

2.2.4. Janakkalan lukio

1) Nykyiset tilat

Janakkalan lukio toimii kahdessa toimipisteessä, Tervakoskella ja Turengissa. Lukio toimii samoissa tiloissa Tervakosken ja Turengin yhteiskoulujen kanssa. Opiskelijoita lukiossa on noin 250.

Janakkalan lukion toimipiste **Tervakoskella**

Lukiossiivessä opetetaan neljässä luokassa. Osa opetuksesta toteutetaan peruskoulun tiloissa. Luonnontieteiden luokassa ei voi toteuttaa opetussuunnitelmaan mukaista opetusta, sillä luokassa ei ole kokeellisen työskentelyyn vaadittavia välineitä ja tiloja. Nämä tilat ovat peruskoulun puolella. Kuvataiteen opetus (peruskoulu ja lukio) on lukiossiiven kuvataiteen luokassa. Mediateekissä pidetään sekä lukion että peruskoulun tunteja. Lukiossiiven kirjastoa käytetään tarvittaessa opetustilana, tiimioppimistiloina ja ryhmätilana. Opiskelijat viettävät hyppytunteja muun muassa kirjastossa, joka on yhteisessä käytössä.

tössä nuorisotoimen kanssa. Tervakosken toimipisteessä rehtori ja opinto-ohjaaja toimivat samassa työtilassa, minkä vuoksi he joutuvat olemaan siellä vuoropäivinä tai toinen työskentelemään jossakin muualla.

Janakkalan lukion toimipiste **Turengissa**

Lukiosivessä opetetaan neljässä luokassa (englanti, ruotsi, lyhyet kielet, pitkä matematiikka ja reaaliaineita kuten historia, yhteiskuntaoppi, uskonto, filosofia ja uskonto). Muiden aineiden opetus toteutetaan kokonaan peruskoulun tiloissa, ja peruskoulun tiloja joudutaan hyödyntämään myös edellä listattujen aineiden opetukseen ajoittain. Turengin toimipisteen urheilulinjalaisten tunteja joudutaan pitämään Kuumola-talolla. Peruskoulun liikuntaluokat lisäävät myös tilojen käyttöä, joten liikuntatilojen määrä on riittämätön. Lukion erityisopettajalla ei ole omaa työtilaa.

Nykyiset tilat eivät vastaa opetussuunnitelman edellytyksiä, sillä ne eivät mahdollista oppiaineita integroivaa opiskelua. Nykyisiä tiloja ei voida hyödyntää opiskelussa siten, että luova ajattelu ja tutkimiseen perustuva opiskelu olisi mahdollista. Digitaaliset ylioppilaskirjoitukset vaativat tiloja, joissa voidaan toteuttaa ylioppilaskirjoitukset onnistuneesti. Nykyinen tila (Turengin yhteiskoulun liikuntasali) tulee olemaan liian pieni isolle kokelasmäärälle. Myös Tervakosken toimipisteeseen joudutaan rakentamaan tila, jossa voidaan toteuttaa digitaalisia ylioppilaskirjoituksia.

2) Sisäilmaongelmat

Molemmissa toimipisteissä henkilöstö on ilmoittanut kärsivänsä sisäilmaongelmista ja sisäilmaoireilun takia on ollut sairauspoissaoloja. Turengin toimipisteen biologian ja maantieteen sekä äidinkielen ja kirjallisuuden luokissa on sisäilmaongelmia. Turengin toimipisteen biologian ja maantieteen tunteja on siirretty lukiosivien luokkaan, jossa ei ole mahdollista toteuttaa biologian kokeellisuuteen liittyvää opetusta. Nykyiset tilat eivät vastaa lukion opetussuunnitelman mukaista tilannetta turvallisesta ja terveellisestä opiskeluympäristöstä.

3) Piha-alueet

Molemmissa toimipisteissä opiskelijoiden mopoautojen ja autojen määrät ovat kasvaneet, joten koulujen läheisyyteen tarvitaan lisää parkkialueita.

2.3. Koululaisten iltapäivätoiminta

Tällä hetkellä iltapäivätoiminnalle ei ole asianmukaisia tiloja missään koulussa. Toiminnalle on sisustettu tiloja kellareihin tai varastoihin tai toiminta tapahtuu esikoulutiloissa ja hajallaan ympäri koulua.

2.4. Oppimisen ja koulunkäynnin tuki (erityisopetus)

Janakkalan kaikissa kouluissa ei ole asianmukaisia oppimisen ja koulunkäynnin tuen tiloja. Myös pienryhmätiloja puuttuu. Niitä on rakennettu erilaisista varastotiloista ja ne sijaitsevat epätarkoituksenmukaisissa paikoissa. Harvat luokkatilat soveltuvat hyvin yhteisopettajuudelle, koska tilat eivät ole jaettavissa ja tilaa on liian vähän.

2.5. Oppilashuoltopalvelut

Kuraattorien ja koulupsykologin tilat kouluilla ovat epätarkoituksenmukaisia, ja osan he joutuvat jakamaan muiden käyttäjien kanssa. Tämä hankaloittaa lasten ja nuorten pääsyä palveluihin. Koulujen tilat tulevat jatkossa olemaan myös perhekeskuksen ja –aseman toimintatiloja, jolloin mm. oppilashuoltopalvelujen tiloissa kokoontuvat myös huoltajat, perheet ja yhteistyöverkostot

Koulupsykologi

Koulupsykologilla on työhuone perhekeskuksessa ja kouluilla vaihtelevia tiloja käytössä kopeista ja varastoista tehtyihin tiloihin. Koulujen tilat eivät ole sopivia: äänieristys ei ole riittävä, viihtyisyys on heikko ja niissä on häiriötekijöinä jaetut tilat, sisäilman riittävyys ja poistumisteitä ei ole kaikissa tiloissa. Koska koulu- ja esiopetusyksiköjä on monta, aikaa menee kulkemiseen ja yhteisöllisyys ja yhteistyörakenteet eivät ennätä rakentua yksiköissä. Työvälineet ja materiaalit on kuskattava mukana. Hallintoverkko puuttuu, minkä vuoksi kirjauksia ei voida tehdä paikan päällä.

Kuraattorit

Janakkalan kunnassa on kolme kuraattoria. Kuraattoreille on osoitettu tilavaraus Perhekeskuksessa. Kuraattoreilla on omat koulu- ja esiopetusalueet, joissa kiertävät ja joissa on käytössä vaihtelevia tiloja kopeista ja varastoista tehtyihin tiloihin. Tilasta ei ole varmuutta yksikköön mentäessä. Tiloihin pätee sama kuvaus kuin yllä koulupsykologin tilojen kuvauksessa.

Kouluterveydenhuollon nykytilanne

Kouluterveydenhoitajien tilat ovat hyvin erilaiset eri kouluissa. Tilat eivät ole ajanmukaiset eivätkä vastaan nykyajan vaatimuksiin.

Koulukeskusten etuja

Oppilashuoltohenkilöstön ei tarvitse kiertää, jolloin jää enemmän aikaa oppilaille. Kun oppilashuoltohenkilöstö on kiinteä osa arkea, yhteistyömahdollisuudet paranevat ja oppilashuoltohenkilöstö on läsnä päivittäisessä koulutyössä.

2.6. Nuoriso-, liikunta-, kirjasto- ja kulttuuritilat, perusturva

2.6.1. Nuorisotilat

Nykytilanteen kuvaus

Turengissa nuorisotilat sijaitsevat keskustassa ja Tervakoskella yhteiskoulun tiloissa. Turengin yhteiskoululla on käytössä varastotila kouluaikaiseen nuorisotyöhön. Lisäksi käytössä on Mallinkaisen leirikeskus. Ohjaajien toimistotilat ovat virastotalolla ja nuorisosihteerin toimisto kunnantalolla. Seuratalolla on nuorten työpaja.

Nuorisotoimen tilat ovat hajallaan. Tervakosken yhteiskoulun nuorisotilat eivät ole toimivia eivätkä palvele koko yhteisöä. Tervakoskella ei ole toimistotiloja ja varastotilat puuttuvat. Turengin Sataman sijainti on hyvä, mutta ohjauksellisesti tilat eivät ole toimivat vaan sokkeloiset. Ohjaajien toimistotilat ovat eri rakennuksessa.

Tulevaisuuden tarpeet

Nuorisotilojen tulee sijaita koulukeskusten yhteydessä tai lähellä. Toimintatilat, varasto-, palaveri- ja ohjaajien tilojen tulee olla samassa yhteydessä. Turenki tulee olemaan pääpaikka (varastot, toimistot). Aulatilassa tulee olla aktiviteetteja ja myös nuokkaritila, joka on nuorisotilan näköinen. Pysäköintipaikkojen tulee sijaita lähellä (mopot, polkupyörät). Tilat mahdollistavat yhteyden mutta myös erillisyyden koulupäivään.

2.6.2. Liikuntatilat

Nykytilanteen kuvaus

Tervakosken koulujen liikuntatilat eivät ole riittävät ja uudesta sisäliikuntahallista on tehty valtuustoaloite. Seurat ja muut halukkaat eivät saa riittävästi vuoroja. Tervakoskella alakoululla ja yhteiskoululla on yhteensä kaksi liikuntasalia ja alakoululla lisäksi painisali. Turengissa kouluilla on kaksi liikuntasalia, pieni sali ja painisali. Tilat eivät ole kaikkialla riittävät koulukäyttöönkään, mutta eivät ainakaan iltakäyttöön, sillä esimerkiksi koulun toiminta estää joskus iltakäytön. Turengissa on liikuntahalli, jonka tilat eivät ole riittävät kysyntään nähden. Koulujen liikuntatilat ovat pienemmille ryhmille riittävät, mutta eivät nuorien ja aikuisien ryhmille. Pienten koulujen sisäliikuntatilat ovat niukat tai puuttuvat kokonaan.

Ulkokentät (yleisurheilu, jalkapallo, luistelu, pesäpallo) ovat riittävät ja hyvässä kunnossa, paitsi Liinalammen kenttä (tulossa investointiesitys korjauksesta). Molemmissa taajamissa on skeittiparkit, mutta Tervakoskella se on huonossa kunnossa. Hiihtoladut ovat koululaisille Turengissa Moision kentällä, Tervakoskella urheilukentällä ja pikkukouluilla ne sijaitsevat välittömässä läheisyydessä.

Koulujen parkkipaikkatilat ovat ahtaat esimerkiksi isompiin tapahtumiin.

Uimahalli

Kunnan uimahalli sijaitsee Tervakoskella ja se on allastilojen kuntotutkimuksen sekä terveysvalvonnan lausunnon perusteella pikaisen peruskorjauksen tarpeessa. Investointiohjelmassa peruskorjaukseen on ollut aiemmin 6,14M€ varaus vuosille 2020-2022 sekä laajennushanke 3,8M€. Tässä tarveselvityksessä esitetään vaihtoehtona peruskorjaukselle uusien uima-allasosastojen rakentamista koulu- ja monitoimikeskuksiin. Uima-allasosastojen rakentamiseen on mahdollista hakea Opetus- ja kulttuuriministeriöltä (OKM) liikuntapaikkojen perustamisavustusta. Tällöin nykyinen uimahalli on tarkoituksenmukaista sulkea heti, kun korvaavat tilat on rakennettu.

Tulevaisuuden tarpeet

Tulevaisuuden liikuntatilat tulee olla monipuoliset. Monitoimikeskuksissa tulee huomioida oppilaiden lisäksi myös muut kuntalaiset ja tilojen hyötykäyttöä lisätä myös muuna kuin kouluaikana.

2.6.3. Kirjasto

Nykytilanteen kuvaus

Janakkalan kirjaston toimipisteet ovat pääkirjasto Turengissa, omatoimikirjasto Tervakoskella sekä kirjastoauto. Uusi kirjastolaki edellyttää tulevaisuuden palveluilta sosiaalisuutta, esteettömyyttä, digitaalista aineistoa, tietopalvelua, yhteistyötä järjestöjen kanssa sekä asiakkaiden ohjausta ja tiedotusta.

Tulevaisuuden tarpeet

Tervakoski

- Koulun ja kirjaston yhteistyö lisääntyy. Sijoittuminen uuteen koulukeskukseen lisää yhteistyötä.
- Riittävät tilat materiaalille, rauhallinen tila, jossa akustiikka on huomioitu

Turenki

- Mahdollisuus yhdistää olemassa oleva rakennus uuteen koulukeskukseen, mikä lisää yhteistyötä.
- Omatoimikirjastoon siirtyminen mahdollistaa laajemmat aukioloajat

Tulevaisuuden tarpeina ovat Vanamo-piste ja digitaalisen aineiston tuonti kouluihin.

2.6.4. Kulttuuri

Nykytilanteen kuvaus

Kulttuuritoimen hallinnassa olevia tiloja ovat Ida Aalberg museo, Keltainen talo ja Laurinmäen torpparimuseoalue. Muita käytössä olevia tiloja ovat mm Seuratalo, kirjaston aulatila, Vapaa-aikakeskus Vapari, liikuntahalli ja ulkotilat, kuten Tuleksi. Kunnan kulttuuritoiminnalle ei ole riittäviä tiloja (seurat ym.). Isojen tapahtumien osalta parkkipaikatilat ei ole riittävät.

2.6.5. Perusturva

Tervakosken TK-talossa on sekä kirjasto että terveysasemapalvelut. Kiinteistö on peruskorjaustarpeessa. 1970-luvulla suunniteltu ja toteutettu rakennus ei vastaa nykypäivän vaatimuksia ja toimintoja. Vuonna 2011 laaditun ja hyväksytyt hankesuunnitelman mukaisesti tekninen kustannusarvio on 2,8M€ alv 0 %. Koska kirjastotoiminnot siirtyvät synergiaedun vuoksi uuteen koulu- ja monitoimikeskukseen, olisi tarkoituksenmukaista pohtia myös terveysasemapalveluiden siirtoa uudisrakennukseen. Terveys- ja perheasema tukisi Tervakosken koulu- ja monitoimikeskuksen palveluajatusta. Uudisrakentaminen poistaisi väistötilojen tarpeen ja mahdollistaisi tehokkaan tilankäytön.

2.7. Tukipalvelut

2.7.1. Ateria- ja puhtauspalvelut

Tarveselvityksen esityksen perusteella ateriapalveluiden tuotantomalliin ei ole tarvetta tehdä suuria muutoksia. Mikäli halutaan lisätä taloudellista tehokkuutta, valitaan

Cook&chill-menetelmä käyttöön koko kunnassa. Kustannustehokkuutta syntyy logistiikasta ja tuotannon jaksottamisesta. Koulu- ja monitoimikeskuksiin tehdään cook&chill-palvelukeittiöt.

Suunnittelussa on huomioitava tilan akustiikka, siivottavuus, esteettömyys, jakelulinjojen määrä, nykyaikaiset ja asiakkaat huomioivat tarjoiluratkaisut. Monitoimikeskus mahdollistaa ruokasalin monipuolisen käytön. Ruokailun logistiikka tulee suunnitella tarkasti. Ruokailutila ja -tilanne tulee olla rauhallinen. Ammattilaisten tulee olla mukana koko suunnittelun ja toteutuksen ajan.

Siivouspalveluita tuotetaan jatkossakin tiiviissä yhteistyössä ateriapalveluiden henkilöstön kanssa. Tila- ja pintamateriaaliratkaisuilla vaikutetaan ylläpitokustannuksiin. Siivousalan ammattilaiset tulee olla mukana tulevien tilojen suunnittelussa. Helposti puhdistettavat pinnat mahdollistavat taloudellisen ratkaisun ja puhtaan toimintaympäristön. Tulevat koulukeskukset ovat kengättömiä. Siivottavuus on ennakoivaa toimintaa sisäilmahaittojen ehkäisemiseksi ja samalla moitteettoman työympäristön takaamiseksi.

2.7.1.1. Ateriapalvelut

Tällä hetkellä ateriapalvelut tuotetaan kouluille keskuskeittiömallilla yhdestä tuotantopisteestä. Turengin alueella (Harviala, Heinäjoki, Virala, Leppäkoski, Tanttala ja Turenki) kuumana cook&serve -menetelmällä ja Tarinmaa-Tervakoski-Vähikkälä alueelle jäähdytettynä cook&chill-menetelmällä. Jokaisella koululla on oma palvelukeittiönsä. Tuotanto ja tarjoilu toteutetaan omana työnä. Ateriakuljetus on ulkoistettu.

2.7.1.2. Puhtauspalvelut

Puhtauspalveluita tuotetaan omana ja ulkoistettuna palveluna. Puhtauspalveluita tuotetaan yhteistyössä ateriapalveluiden kanssa.

2.7.2. Kiinteistön ylläpito

Keskitettyt, uudella tekniikalla varustetut koulurakennukset mahdollistavat tehokkaamman ja tarkoituksenmukaisemman kiinteistönhoidon järjestämisen. Kiinteistönhoito toteutetaan omana työnä.

2.7.3. Ulkoalueiden hoito

Ulkoalueiden ja koulun pihaan liittyvien ulkoilu- ja liikunta-alueiden hoito toteutetaan pääosin ulkoistettuna toimintana. Erialaisten toimintojen ja vuodenaikojen huomioiminen ovat suunnittelussa tärkeitä.

2.7.4. Vahtimestaripalvelut

Janakkalan kunnan kouluissa on ollut vähenevässä määrin vahtimestareita. Jotta koulukeskuksien ja toimintojen keskittämisestä saadaan hyötyä, on tarkoituksenmukaista nimetä keskuksiin kouluisännät, joiden tehtävänä on mm huolehtia käyttäjävahtimestarin tehtävistä sekä yleisestä turvallisuudesta ja tilojen toimivuudesta.

2.8. Muut yhteistyötahot

2.8.1. Sibeliusopisto

Sibeliusopiston Turengin toimipiste sijaitsee Musiikkiopiston talossa Pyhämäellä. Talon kellarissa toimiva päiväkotiryhmä muuttaa pois tiloista vuoden 2018 lopulla.

Opiston tilat kannattaa siirtää Turengin koulu- ja monitoimikeskukseen, koska oppilaat ovat siellä valmiina ja tilojen osalta saavutetaan synergiaetua.

Sibeliusopisto on laatinut esityksen omista sekä yhteisesti käytettävistä tilatarpeistaan. Pääosin opetus ja esiintyminen tapahtuvat koulun kanssa yhteisissä musiikin opetustiloissa. Yhteiskäyttötilojen lisäksi opisto tarvitsee kaksi omaa 25m² tilaa (80m³) sekä MUPE-luokka n. 40m² sekä varastotilaa.

3. TARVEKUVAUS JA MONITOIMIKESKUKSIIN OSALLISTUVAT TAHOT

Janakkalan kunnan opetustoimi tarvitsee ajanmukaiset tilat joko peruskorjaamalla tai uudisrakentamisella. Janakkalan kunta saa parhaimman hyödyn uudisrakennushankkeista, kun toimintoja yhdistetään saman katon alle ja vanhoissa kiinteistöissä olevista hukkaneliöistä päästään eroon.

Tulevaisuuden koulu tarjoaa nykyaikaisen, muunneltavan, monipuolisen, turvallisen, esteettömän ja terveellisen oppimisympäristön. Työrauhan takaamiseksi kaikki tilat ovat äänimaisemoituja. Tulevaisuuden ratkaisu huomioi pedagogiset lähtökohdat, oppilashuollon, erityis- ja yleisopetuksen, varhaiskasvatuksen, liikunnan ja kulttuurin tarpeet sekä iltapäivätoiminnan. Tämän lisäksi toimintakulttuuri mahdollistaa myös kouluajan ulkopuolisen käytön.

Koulujen tilat ovat muunneltavia - perusluokkaa tulee pystyä suurentamaan ja sen lähellä tulee olla pienryhmätiloja jakotiloiksi. Työskentelylle varataan tilaa. Luokkatilat rakennetaan "soluina", joilla on oma keskustila, luokkatilat, eriyttävät tilat. Tilat tulee olla helposti valvottavissa. Lisäksi tarvitaan aineopetustiloja.

Oppilaan orientoituminen tiloihin - jokaisella oppilaalla on "oma paikka" alakoulun puolella, on se sitten pöytä, kaappi, lokero tms.

Suunnittelun toimeksiantona tulee olemaan, että jokainen käyttäjäryhmä pääsee mukaan suunnittelemaan omia tilojaan.

Yhteiset tarpeet

Sisätilat

- Eri toimintojen ja tilojen optimaalinen sijoittelu toisiinsa nähden tärkeää - kulkureitit esim ruokailussa, esiintymistiloissa
- Eri toiminnoille ja ikäluokille oma sisäänkäynti
- Esi- ja alkuopetus samaan soluun; 6.luokat lähelle yläkoulun tiloja.
- Taideaineille oma solunsa: käsityötilat, kuvataidetilat rakennetaan nykyaikaisiksi. Solun keskellä ryhmätyötilaa / näyttelytila.
- Ruokalan / ruokalojen tilojen hyödyntäminen ruokailuajan ulkopuolella - osittain kabinetteja, jotka voivat toimia myös ryhmätyötilana. Ruokasaliin näyttämö.
- Panostetaan akustiikkaan ja valaistukseen
- Äänieristys huomioitava eri toimintojen tarpeiden mukaan ja ettei eri toimintojen äänet häiritse toisiaan
- Eteistila erikseen: kengättömyys!
- Täysimittainen, jaettavissa oleva liikuntahalli helposti liikuteltavalla katsomolla
- Henkilökunnalle riittävät työskentelytilat, jotka ovat eri kuin sosiaalitalat.
- Riittävät tilat myös koko henkilöstön kokouksille, koulutuksille jne.
- Riittävät wc-tilat
- Vesipiste joka luokassa
- Ergonomian huomioiminen (käyttäjät eri kokoisia)
- Tiloja eri ryhmien vapaaseen kokoontumiseen. Luentotiloja / seminaaritilat
- Monikäyttöisyyden huomioiva tilanvarausohjelma
- Musiikkiluokahuoneen ja ruokailutilan väliseinä liikkuva (esitykset)
- Tilojen sijoittelu erittäin tärkeää suhteessa koulutiloihin
- Koko henkilöstön yhteiskäyttö
- Varataan koulukeskuksiin yhteiskäyttö työhuoneita
- Iltakäyttäjien vaatesäilytys ja varastotilat
- pop up -kahvila (jossa vaihdettava rekvisiitta esim. kielten opiskelua)
- Valoisuus

Ulkotilat

- Pihasuunnittelun tärkeys: saatto-, jätto- ja noutopaikat ja pysäkit pihan reunoilla
- Piha-alue on osa opetustilaa: erilaisia piha-alueita eri-ikäisille oppilaille ulkoluokkatila, kota, talvipuutarha, ulkokuntosali, laavu, amfiteatteri jne.
- Piha on monipuolinen ja turvallinen leikkipaikka
- Eri vuodenaikojen huomioiminen
- Sujuvat liittymät ympäristöön
- Asfalttialueet ->pihamaalaukset ja laatoitukset
- autot, traktorit ja mopot kauas, pyörät lähelle - tulevaisuuden liikkumismuodot
- paljon autotonta tilaa (ei tarvitse varoa pallojen lentämistä ja vaaratilanteita)
- Koulun piha-alueet tulee varustaa erilaisin liikuntavälinein, jotta ne olisivat oikeassa käytössä myös iltaisin ja viikonloppuisin.

Tukipalvelujen tarpeet

- Oppilashuoltotilat lähekkäin, "yhtenä siipenä": äänieristys kuntoon. Riittävästi neuvotteluhuoneita, joita voivat käyttää myös opettajat.
- Suunnittelussa huomioidaan ilta- ja viikonloppu-tilat. Sijoittuminen luokkiin ei ole mielekäs ratkaisu.

Erityisopetuksen tarpeet

Sisätilat

- strukturoitu ja hillitty ympäristö yleensä
- kulkeminen koulussa selkeää ja hahmotettavissa olevaa (kaikki oppilaat pystyvät liikkumaan itsenäisesti)
- hiljaisia työtiloja (aistiyliherkkyys)
- hillitty värimaailma, äänimaailma, valaistus (aistiyliherkkyys, kuulovammat jne.)
- selkeä sisustus, pimennys mahdollista, ei kiiltäviä pintoja
- oman yksikön tuntu, turvallisuuden tuntu

Luokkatilat

- kodinomaisuus erityisluokissa (mahdollisuus tehdä erilaisia asioita)
- muunneltavuus (valo, kalusteet, äänieristys, väliseinät)
- säilytystilat luokassa tai lähellä
- yleisopetuksen luokka ja pienluokka vierekkäin (ope+erityisope+avustaja)
- pienluokkakin tarvitsee erillisen tilan luokan yhteyteen
- laaja-alaisella opettajalla oma tila
- yhteisopettajuudelle riittävästi jaettavaa tilaa (molemmille opettajille tilaa toimia)
- rauhoittumis- ja rentoutumistila
- pienryhmätiloissa tilaa riittävästi (ei koppeja) ja muunneltavuutta
- jokaisella oma paikka ja paikka omille tavaroille

Kouluterveydenhuollon tarpeet

- sijainti koulukeskuksessa toiminnallisesti hyvällä paikalla osana oppilashuoltoa tärkeää,
- Huomioitava esteettömyys, mahdollisesti oma uloskäynti, turvallisuus
- terveydenhoitajan tiloja: 1 th:n huone/ noin 500 oppilasta, sis. mm. vesipiste+ lavuaari, peili, riittävä valaistus, sermillä riisuutumistila, tutkimuspöytä, huoneen koko oltava riittävä, että mm. näön tutkiminen mahdollista
- lääkärin tiloja: 1 lääkärin huone/ koulukeskus, sis. sama varustus
- em. huoneilla sijainti vierekkäin
- Efficia-yhteydet jokaiseen huoneeseen
- neuvotteluhuone (kaikille yhteinen)
- lepotila/ huone (kaikille yhteinen)
- viihtyisä odotustila ja wc (kaikille yhteinen)
- riittävä äänieristys (kaikissa tiloissa)
- psykologin ja kuraattorin ym. huoneet samaan yhteyteen (vuorokäytöstä voi sopia)
- koulu- ja opiskelijaterveydenhuollon osallisuutta suunnittelun kaikissa vaiheissa toteutetaan

Oppilashuollon yhteiset tarpeet

- ei lasiseiniä, yksityisyys tärkeää
- viihtyisä, väljä ja jaettu odotustila oppilaille, luonnonvaloa ja musiikkia
- ryhmä- ja kokoustila tai isot työ-/vastaanottohuoneet
- työhuoneet viihtyisät ja riittävän tilavat, jotta mahtuu esim. pieni ryhmä
- varattavissa olevia työhuoneita
- lukollisia kaappeja, paloturvalliset arkistokaapit, ovisummerit
- lepohuone (rauhallinen, vesipiste, sänky, tuoli)

Koululaisten iltapäivätoiminnan tarpeet

- Sijainti alkuopetuksen läheisyydessä
- erillisiä huoneita / jaettava, muunneltava tila, näköyhteys säilyy (lasiseinä, ikkuna) (rauhottumistila/rauhallisen leikin tilat/mahdollisuus tehdä useita juttuja ym.)
- keittiö (jääkaappi, hella, uuni, vesipisteet, liesituuletin)
- optimaalisin sijainti maantasolla 1. kerroksessa
- helppo kulku pihalle ja leikkivälinevarastoon (ulkokautta ovi ulkovälinevarastoon)
- tilojen sijainti liikuntatilojen ja ruokailutilan lähellä (välipala). Huomioitava ip-toiminnan äänekkyyys
- omaa varastotilaa tilojen yhteydessä, omat säilytystilat eri tilojen käyttäjillä
- työpiste ohjaajille
- Asianmukainen varustelu mm tykki, tietokone, dokumenttikamera
- ohjaajan sosiaalilat lähellä (jos yksi ohjaaja, ei voi lähteä kauas esim. vessan), lukittavat kaapit jne.
- sisääntulo avara ja kuraeteinen, märille vaatteille kuivatustilaa (eskari ja ip-lapset usein yhtä aikaa) Vanhemmat saattavat lapset sisälle asti.
- ulkoiluvaatteille oma erillinen tila (kuivauskaappi)

Nuoriso-, liikunta-, kirjasto- ja kulttuuritilat yhteiset tarpeet

Tuleviin koulukeskuksiin tarvitaan yhteistä, keskeistä tilaa, mikä optimoi yhteiskäytön. Tiloja suunniteltaessa tulee huomioida eri toimintojen sijoittelut siten, ettei esimerkiksi ravintolatoiminta häiritse esiintymistilaa tai ettei liikuntaäännet kuulu esiintymistiloihin tai ettei ihmisvirrat häiritse tapahtumia ja esiintymisiä. Tilojen muunneltavuus - esim katsojoiden tulee olla helppokäyttöisiä.

Kulttuuritoimen tarpeet

- talon sydämenä valoisa, avara, esteetön 200 hengen kokoontumistila, jota voi hyödyntää esitystilana, auditoriona, messu-/myyjäispaikkana ja rentona oleskelutilana
- suojaisa atrium-piha, jossa katosoptio, esim. maahan kiinteät paikat tolpile, joihin pingotettavissa purjekangas
- Taidetiloihin huomioitava toimivuuden ja siisteyden kannalta riittävä varustelu.
- "Streetkulttuurialue": graffitiseinä, parkour, kiipeily, skeittaus, tanssi...
- eriö päivätoimintaa (kokoukset ym.) varten
- infonäyttö käyttäjille
- flyygeli
- taide: kiinteitä ratkaisuja rakenteisiin ulos ja sisälle, 2-3 taiteilijaa mukaan jo suunnitteluvaiheessa, kiinteä yhteistyö arkkitehdin ja rakennuttajan kanssa, prosentti taiteelle-hanke.

Liikunnan tarpeet

- painisali -> monitoimi tatamitila molempiin taajamiin
- kiipeilyseinät (tatamihuoneissa)
- liikuntasaleja molempiin koulukeskuksiin kolme salia (täyskokoinen, pienempi ja tatamisali) Tervakoskella suunnitelmissa ollut sisäliikuntasali koulukeskuksen yhteyteen
- kuntosalit (koululaiset, erityisryhmät, iltakäyttö)
- molempiin koulu- ja monitoimikeskuksiin uima-allasosastot
- pienimuotoiset HopLopit ja Superparkit
- kentät (kaukalo ja peli) koulujen yhteyteen pihalle
- boulderointiseinät sisällä ja ulkona

- käytäväteippaukset (siivouksen kanssa ongelmia, jos tehdään jälkeinpäin; huomioitava jo lattioita tehdessä)
- Varastotilaa liikuntavälineille:
 - o varastotilaa pihalle välituntiliikuntavälineille (läpikulkuvarasto), liikuntavälinekioski tms. (eri kuin liikuntatuntivälineille);järjestysvastuu oppilailla, väline-lista/kalustussuunitelmat
 - o varastotilaa sisälle luokkien omille sisä-/ulkoliikuntavälineille (palvelee myös kerhoja ja ip-toimintaa)

Liikunnan huomioiminen luokkatiloissa

- luokkatilat OPH:n standardiohjetta (uuden koulun rakentaminen) suuremmat
- liikuteltavat kalusteet / vähän kiintokalusteita
- hyvä akustiikka (huono akustiikka estää toiminnallisuutta)
- useampi kuin yksi av-piste
- riittävästi sähköpisteitä, latausvaunut esim tableteille
- seisomapulpetteja luokan perälle yksilö- ja pienryhmätöitä varten

Luokkien liikunnallinen huomioiminen kalustuksessa

- rullaavat tuolit
- äänettömät Bobles -istuimet (bObles) (jumppapallot pitävät ääntä)
- pöydissä siirtomahdollisuus (pyörät ainakin osassa jalkoja)
- pöydissä "pulpetit" eli omat säilytystilat
- eri kokoisia/säädettäviä kalusteita (eri kokoisia oppilaita)

Liikuntasalit

- akustiset (ääntä koko korkeudelta eristävät) verhot isoihin saleihin
- koulun "superparkki" (turvallista extremeä: lattiatrampoliini, volttimonttu, "tasapainonauha" Slack line, turvallinen korkeanpaikan kokemus) Sijainti sellainen, että kaikille saavutettavissa, myös seuroille

Koulussa koulupyörät (n. 40 kpl)

- säilytystilat ulkona ja sisällä
- huoltotilat (käsityötilat)

4. JOHTOPÄÄTÖKSET

Edellä kuvattujen tarpeiden perusteella voidaan todeta, että nykyisen kouluverkon ylläpitäminen ei ole järkevää. Nykytilanne ei voi jatkua ja muutosta tarvitaan. Janakkalan koulujen peruskorjausvaihtoehto on kalliimpi kuin uusien koulu- ja monitoimikeskusten rakentaminen ja esitettyjä tarpeita ei voi toteuttaa kuin rajatusti.

Uusien koulu- ja monitoimikeskuksien rakentamista puoltavat seuraavat asiat:

- Nykyisen kouluverkon peruskorjaaminen ja ylläpitäminen tulee kalliimmaksi
- Janakkalan koulujen tilat eivät vastaa uuden opetussuunnitelman (OPS) mukaisia oppimisympäristöjä
- rakennuksissa koetaan sisäilmaongelmia
- opetustilat ovat liian pieniä, vaikka kouluissa on paljon hukkaneliöitä

- oppilashuollon ja iltapäivätoiminnan tilat ovat epämääräisissä tiloissa hajallaan ympäri koulua.
- Koulut ovat hyvin hajallaan, mikä vaikeuttaa uuden opetussuunnitelman (OPS) vaatimaa yhteistyötä
- Uudisrakentamisessa voidaan yhdistää kunnan eri palveluita samaan kokonaisuuteen kustannustehokkaasti.

5. ESITYS JANAKKALAN PERUSOPETUKSEN JA LUKIOKOULUTUKSEN JÄRJESTÄMISESTÄ 1.8.2021 ALKAEN

Työryhmän yksimielinen esitys Janakkalan kouluverkosta on seuraava:

Taajamiin rakennetaan koulukeskukset yhtenäiskouluja varten seuraavilla palvelukokonaisuuksilla.

Turengin koulu- ja monitoimikeskus

- **Vaiheessa 1** rakennetaan Turengin, Heinäjoen sekä osin Tarinmaan ja Tanttalan koulujen oppilaille sekä esikoululaisille uudistila ja tämän jälkeen Turengin koulu puretaan
- koulukeskus liitetään olemassa olevan pääkirjasto-liikuntahallin yhteyteen ja pihatilojen monipuolisen käytön vuoksi tilat rakennetaan 3-4 kerrokseen.
- Keskukseen sijoitetaan nuorisotoiminnan, liikunnan ja kulttuuritoimen tiloja
- Sibelius-opisto siirtyy tiloihin ja opiston rakennus Pyhämäestä voidaan myydä
- Keskukseen sijoitetaan uima-allasosasto, jota hyödynnetään koko alueen terveyslīikuntapaikkana
- **Vaiheessa 2** rakennetaan samalle alueelle Turengin yhteiskoululle ja lukion toimipisteelle uudisrakennus

Lisäksi lähellä oleva vuorohoitopäiväkoti on välittömässä läheisyydessä, mikä tukee esikoulutoimintaa. Perhekeskus sijaitsee viereisessä korttelissa.

Tervakosken koulu- ja monitoimikeskus

- rakennetaan Tervakosken koulun, Tervakosken yhteiskoulun ja lukion toimipisteen oppilaille sekä esikoululaisille uudistila
- Rakennukseen sijoitetaan Tervakosken kirjaston ja nuorisotoiminnan tiloja sekä mahdollisesti terveys- ja perheaseman tiloja
- keskukseen rakennetaan sisäliikuntahalli (erillishanke avustuksen vuoksi)
- Keskukseen siirretään uima-allasosasto, jota hyödynnetään koko alueen terveyslīikuntapaikkana
- Rakennus sijoitetaan Tervakosken alakentälle lähelle päiväkoteja ja lähiliikunta-alueita

Leppäkosken ja Harvialan koulut

Leppäkosken koululle rakennetaan pieni laajennusosa. Leppäkosken koulun vanha puoli myydään kun laajennusosa on saatu valmiiksi ja toiminnot siirrettyä uusiin tiloihin. Sekä Leppäkosken että Harvialan kouluihin tehdään teetettyjen kuntotutkimuksien mukaiset peruskorjaukset.

Nykyiset koulut:	Koulu 1.8.2021 alkaen sekä laskennallinen oppilasmäärä
Harvialan koulu ja esiopetus	Harvialan koulu ja esiopetus yhteensä n 150 oppilasta
Heinäjoen koulu	Koulu lakkautetaan. Oppilaat siirtyvät Turengin koulu- ja monitoimikeskukseen sekä Harvialan kouluun
Leppäkosken koulu ja esiopetus	Leppäkosken koulu ja esiopetus yhteensä n 120 oppilasta (laajennus korvaa vanhan kouluosan)
Haukankallion koulu x)	Koulu lakkautetaan. Luokkamutoisen erityisopetuksen 1-6 vuosiluokat jatkavat Leppäkosken koulussa ja 7-9 vuosiluokat siirtyvät yhtenäiskouluihin.
Janakkalan lukio Tervakosken toimipiste	Janakkalan lukio, Tervakosken toimipiste siirtyy Tervakosken koulu- ja monitoimikeskukseen, yhteensä noin 70 opiskelijaa
Janakkalan lukio Turengin toimipiste	Janakkalan lukio, Turengin toimipiste siirtyy Turengin koulu- ja monitoimikeskus vaiheessa 2, yhteensä noin 150 opiskelijaa
Tanttalan koulu	Koulu lakkautetaan. Oppilaat siirtyvät Leppäkosken kouluun tai Turengin koulu- ja monitoimikeskukseen
Tarinmaan koulu	Koulu lakkautetaan. Oppilaat siirtyvät Turengin koulu- ja monitoimikeskukseen tai Viralan kouluun
Tervakosken koulu	Tervakosken koulun oppilaat ja alueen esioppilaat siirtyvät Tervakosken koulu- ja monitoimikeskukseen yhteensä noin 750 oppilasta
Tervakosken yhteiskoulu	Tervakosken yhteiskoulun oppilaat siirtyvät Tervakosken koulu- ja monitoimikeskukseen
Turengin koulu	Turengin koulun oppilaat ja alueen esioppilaat siirtyvät vaiheessa 1 Turengin koulu- ja monitoimikeskukseen, yhteensä noin 650 oppilasta
Turengin yhteiskoulu	Turengin yhteiskoulun oppilaat siirtyvät vaiheessa 2 Turengin koulu- ja monitoimikeskukseen, yhteensä noin 400
Viralan koulu	Viralan koulu, yhteensä noin 60 oppilasta
Vähikkälän koulu	Vähikkälän koulu – jatkaa erillisellä hankerahoituksella, yhteensä noin 32 oppilasta tai siirtyvät Tervakosken koulu- ja monitoimikeskukseen.

Liitteessä 1 on kuvattu nykyiset koulut ja oppilaaksiottoalueet. Liitteessä 2 on tarkemmat koulujen oppilaaksiottoalueet 1.8.2021 alkaen.

x) Valtuuston päätös 11.12.2017 § 95 (muutos sivistyslautakunnan pöytäkirjaan 27.9.2017 § 14).

6. TEKNINEN SELVITYS JA PERUSKORJAUSSUUNNITELMA, VÄISTÖN SUUNNITTELU

Nykyiset rakennukset

Janakkalan kunnan tilapalvelut on teettänyt kaikista koulurakennuksista kuntotutkimukset vuonna 2017. Jo valmistuneiden kohteiden kuntotutkimustiivistelmät ovat liitteenä 5 ja lokakuussa 2017 valmistuvat tutkimuksien tiivistelmät lisätään tähän asiakirjaan.

Janakkalan kunnan edustajat ovat käyneet keskustelua Museoviraston kanssa. Tapauksissa on todettu, että Janakkalan rakennusperinnöllisesti arvokkaat koulurakennukset ovat: Tarinmaan koulu, Tanttalan koulu, Tervakosken koulu, Leppäkosken koulu ja Vähikkälän koulu.

Hankesuunnitteluvaiheessa selvitetään koulutoiminnalta poisjäävien rakennusten hyötykäyttö / myyntimahdollisuudet.

Uudisrakennuksien sijainnit ja tontit - liite 3

Tervakoskella mahdollinen monitoimikeskuksen sijaintipaikaksi on suunniteltu nk alastadionia osoitteessa Lähdekorventie 2, Tervakoski. Tontin maaperäolosuhteet pitää selvittää ja alueen kaavoitus on alkanut joulukuussa 2016.

Turengissa selvitetään Moision jalkapallokentän sekä pääkirjaston viereistä sijaintia.

Peruskorjaushankkeet

Jäävien koulurakennusten peruskorjaukset ajoitetaan kohdan 6 mukaisen aikataulun mukaisesti. Kuntotutkimusten peruskorjauskustannukset eivät sisällä toiminnallisia muutoksia, jotka ovat noin 300-400€/m².

Uudisrakennushankkeen tarpeet

Uudisrakentamiseen on varattava riittävästi aikaa, jotta voidaan varmistua rakentamisen laadusta sekä terveellisistä sisäilmaolosuhteista rakennuksen elinkaaren ajaksi. Rakennuksen olosuhteiden tulee ehtiä stabiloitua ennen käyttöönottoa. Sisäilman ja rakenteiden reaaliaikainen olosuhdeseuranta otetaan käyttöön rakennuksen elinkaareksi. Hankesuunnitteluvaiheessa valitaan soveltuva kosteudenhallintajärjestelmä esim kuiva- ketju10. Hankkeissa on huomioitava rakennusmääräysten 0-energiavaatimukset ja uusiutuvan energian hyödyntäminen.

Uudisrakennuksien tekniset vaatimukset

Rakennuksissa haetaan monikäyttöisyyttä ja mahdollisimman suurta käyttöastetta, joten pintojen tulee olla kestävä. Materiaalit tulee valita huomioiden kova käyttö. Pihossa tulee huomioida erilaiset toiminnot ja niiden vaativat väylät. Esteetön ja turvallinen liikumiseen tulee kiinnittää erityistä huomiota.

Rakennuksissa tulee olla yhtenäiset kamera-, kulunvalvonta-, rikos-, ym järjestelmät kunnalla jo olemassa olevien järjestelmien kanssa. Sähköjärjestelmien riittävyteen tulee kiinnittää huomiota. Valaistuksen ja sähkövien hallinnan suunnittelu tulee huomioida kaikkialla. Rakennusautomaatioissa huomioidaan kokonaisuuden lisäksi myös useiden käyttäjäryhmien erilaiset tarpeet ja käyttöliittymät.

Ensisijaisena lämmitysmuotona on aluelämpökeskus tai lämpöpumput ja toissijaisena muut uusiutuvan energian järjestelmät sekä kaukolämpö. Jäähdytystä hyödynnetään, jos se on kokonaistaloudellisesti järkevää.

Väistöt

Siivousta tehostamalla ja tilakohtaisilla ilmanvaihtokoneilla pyritään saamaan koulujen sisäilmaolosuhteet sellaisiksi, että niitä voidaan käyttää eikä erillisiä väistötiloja tarvita. Varmasti purettavaksi tiedettävissä kiinteistöissä voidaan tehdä pysyviä ratkaisuja sisäilmaolosuhteiden parantamiseksi, mm. ylipaineistus rakennukseen. Tätä ei voida käyttää myytävissä rakennuksissa.

7. ALUSTAVA KUSTANNUS- JA RAHOITUSSELVITYS SEKÄ AIKATAULU

Koulukeskushankkeiden kustannusarviot ja aikataulut päätetään talonrakennusinvestointien yhteydessä syksyllä 2017. Esitettyjen kouluhankkeiden aikataulut on liitteessä 3. Vaihtoehtoiset rahoitusmuodot ovat taselaina, leasing, kiinteistö-leasing tai elinkaarimalli, jossa rahoituksena on kiinteistö-leasing.

Kustannuslaskelma on tehty oppilasmäärä ja hyötyneliötarvelaskelmalla. Peruskorjaushankkeiden kustannuslaskelmat pohjautuvat kuntotutkimuksiin. Koulukeskusten irtainvestoinnit tarkentuvat hankesuunnitteluvaiheessa.

Tarveselvitystyöryhmän esitys vuosina 2018-2027

Kohde	Hinta alv 0%	Ajoitus
- Turengin koulu- ja monitoimikeskus vaihe 1	14,7 M€	2018-2020
o Uima-altaat	3,9 M€	
o Musiikkiopiston tilat	0,286 M€	
- Tervakosken koulu- ja monitoimikeskus	18,2 M€	2019-2021
o Uima-altaat	3,9 M€	
o Sisäliikuntahalli	6,5 M€	
- Turengin koulu- ja monitoimikeskus vaihe 2	12,9 M€	2020-2022
- Leppäkosken koulun		
o laajennus	0,81 M€	2019-2021
o peruskorjaus	2,45 M€	2024-2026
- Harvialan koulun peruskorjaus	3,35 M€	2025-2027
	Yhteensä 66,99 M€	

Tässä suunnitelmassa

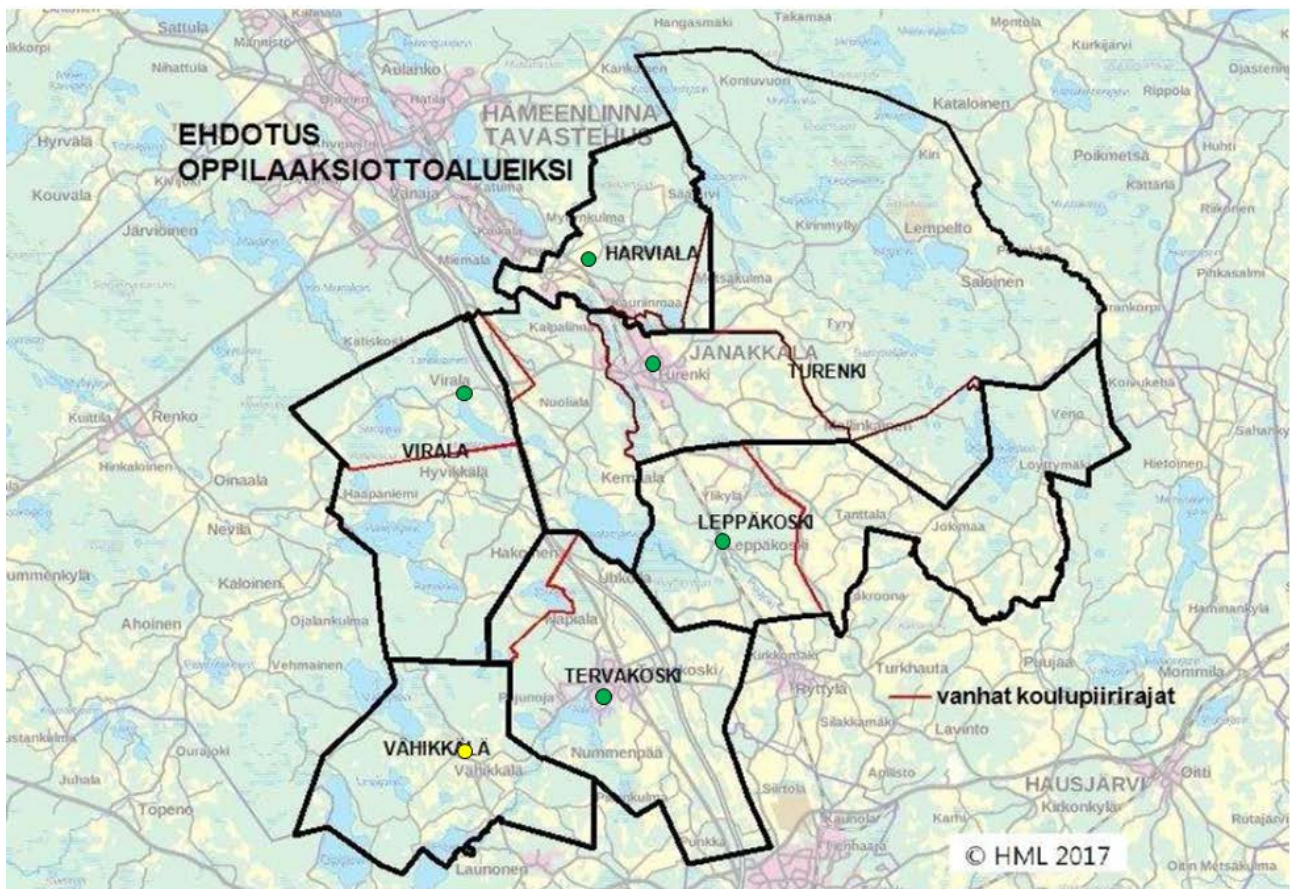
- Rakennetaan kaksi koulu- ja monitoimikeskusta Tervakoskelle ja Turenkiin
- Turengin nykyinen koulu puretaan tämän jälkeen
- Turengin vaiheessa 2 rakennetaan yhteiskoululle ja lukion toimipisteelle uudistilat.
- Heinäjoen, Tanntalan, Tarinmaan, Tervakosken koulun ja yhteiskoulun sekä Turengin yhteiskoulun koulukiinteistöt myydään asumis- tai pienyrityskäyttöön
- Nikkari II laajennuksen investointia 865.000€ vuosina 2018-2019 ei tehdä, vaan toiminnot sijoittuvat Tervakosken koululta vapautuviin tiloihin Kettukallion rakennukseen.
- Pyhämäen Musiikkiopisto myydään, kun Sibeliusopisto voi muuttaa uusiin tiloihin

- Vuosien 2020-2022 Uimahallin peruskorjausta 6,14 M€ ja laajennusehdotusta 3,8M€ ei toteuteta vaan Tervakoskella nykyinen uimahalli siirretään koulun yhteyteen ja Turengissa rakennetaan altaat koulu- ja monitoimikeskukseen. Näin ollen molempiin koulu- ja monitoimikeskuksiin rakennetaan 25m uima-altaat sekä oheistilat.
- Leppäkosken nk vanha koulu, jossa on asuntoja ja taitoainetilat myydään ja rakennetaan koulun yhteyteen pienempi laajennus.
- Harvialan ja Leppäkosken koulut peruskorjataan 10v kaudella.

Liitteenä 6 on pinta-alavertailu tehdystä esityksestä huomioiden nykytilanne, hankkeeseen liittyvät toiminnot sekä tulevaisuuden kouluneliöt. Tästä taulukosta ilmenee, että ratkaisusta riippuen ylläpidettävien neliöiden määrät vähenevät.

Turengissa 20.9.2017
Työryhmä

JANAKKALAN KOULUVERKKO JA OPPILAAKSIOTTOALUEET 1.8.2021 ALKAEN



Alustava kustannusarvio ja aikataulus

Liite 2

19.9.2017 JH, LJ

kohdenro	TE.HANKERYHMÄ/HANKE	1 000 €																																					
		2018				2019				2020				2021				2022				2023				2024				2025				2026				2027	
Turengin koulu- ja monitoimikeskus Vaihe 1																																							
erillishanke Uima-allas																																							
erillishanke Musiikin opetuksen tilat																																							
erillishanke hankesuunnittelu ja hyväksyty päätös																																							
Uudistake nnuusuunnittelu ja kilpailutus																																							
rakentaminen																																							
Ei väistöjä																																							
Tervakosken koulu- ja monitoimikeskus																																							
erillishanke Uima-allas																																							
erillishanke liikuntahalli																																							
erillishanke hankesuunnittelu ja hyväksyty päätös																																							
Uudistake nnuusuunnittelu ja kilpailutus																																							
rakentaminen																																							
Ei väistöjä																																							
Turengin Yhteiskoulu - osana																																							
Turengin koulu- ja monitoimikeskus Vaihe 2																																							
hankesuunnittelu ja hyväksyty päätös																																							
Peruskorjaussuunnittelu ja kilpailutus (tai uudi rakentaminen)																																							
rakentaminen																																							
Leppäkosken koulu																																							
hankesuunnittelu ja hyväksyty päätös																																							
Laajennussuunnittelu ja kilpailutus																																							
Laajennus																																							
Peruskorjaussuunnittelu ja kilpailutus																																							
Peruskorjaus																																							
Väistöjärjestelyt																																							
Harvia lan koulu																																							
hankesuunnittelu ja hyväksyty päätös																																							
Peruskorjaussuunnittelu ja kilpailutus																																							
rakentaminen																																							
Väistöjärjestelyt																																							
TALONRAKENNUSINVESTOINNIT YHTEENSÄ														66 991																									

Janakkalan koulu- ja monitoimikeskusten sijaintiehdotukset

Tervakoski - urheilupuiston alue

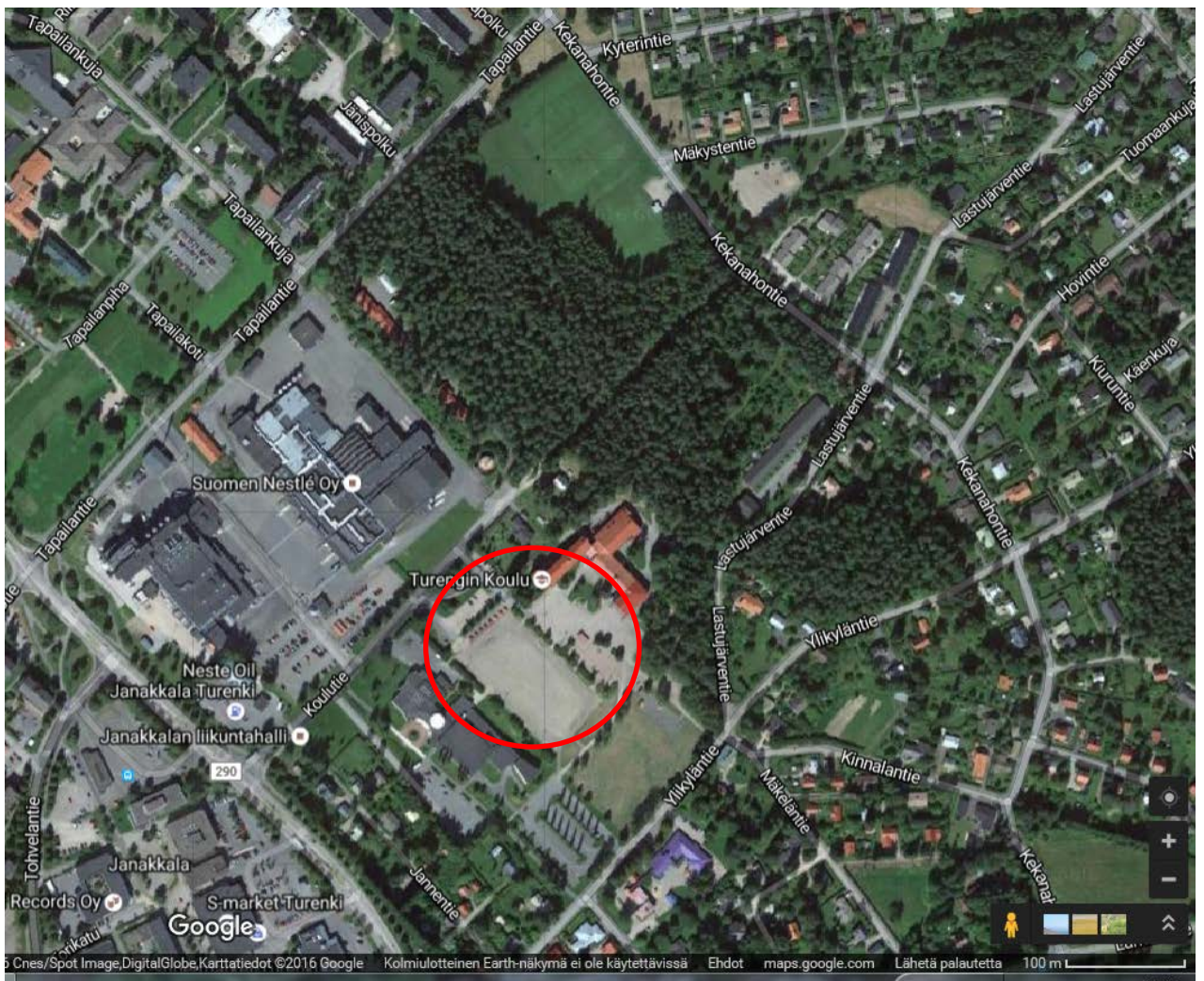


Janakkalan koulu- ja monitoimikeskusten sijaintiehdotukset

Liite 3

2/2

Turenki – kirjasto liikuntahallin yhteyteen



2016- 2017 tehdyt koulujen kuntotutkimukset

Kuntotutkimusten tiivistelmät kouluista:

Harvialan koulu ja päiväkoti

Leppäkosken koulu

Tervakosken koulu

Tervakosken yhteiskoulu

Turengin koulu

Turengin yhteiskoulu

Janakkalan kunta

Kunnanvirasto

Juttulantie 1

14200 Turenki

Puh. (03) 68 011 tai (019) 75 801

Fax (03) 680 1209 tai (019) 758 0209

janakkalan.kunta@janakkala.fi

2017-04-13

HARVIALAN KOULU JA PÄIVÄKOTI

Sweco Asiantuntijapalvelut Oy on tehnyt rakennukseen sisäilmastoteknisen korjaustarveselvityksen. Rakenteiden kosteusteknisen kuntotutkimuksen lisäksi tutkimukseen kuuluivat LVIS-laitteistojen kuntoarviot, putkiston kuntotutkimus ja rakenteiden sisältämien haitta-aineiden (asbesti, PAH-yhdisteet jne.) määrittäminen.

Tutkimuksen yhteydessä rakennuksen sisäpinnat kartoitettiin pintakosteudenilmaisimella. Rakenteiden kosteudet selvitettiin porareikä- ja viiltokosteusmittauksin. Rakennuksen vaipan ilmatiiviyys tutkittiin merkkiainekokein. Eri puolille rakennusta tehtiin 27 tarkastusporausta ja rakenneavausta rakenteiden kunnan määrittämiseksi. Rakenneavauksista ja tarkastusrei'istä otettiin mikrobinäytteitä. Ilmanvaihtojärjestelmän kuitulähteet ja kanaviston puhtaus tutkittiin aistinvaraisesti ja näytteiden avulla. Lämmitysjärjestelmien, sähkötekniikan ja putkiston kunto tutkittiin aistinvaraisesti ja kuvausten avulla.

Ulkoseinät ja välipohjarakenteet ovat kuivia ja hyväkuntoisia. Mikrobikasvua ei havaittu. Vanhimman osan ikkunat ovat uusimisen tarpeessa.

Alapohjarakenteet ovat hyväkuntoisia ja pääosin kuivia. Mikrobikasvua ei havaittu. Muovimatolla pinnoitetuilla alueilla kosteus on noussut paikoin korkeaksi vanhimman osan pohjakerroksessa sekä päiväkodin ja koulun uuden osan märkätiloissa. Muovimattopinnoitteet suositellaan vaihtamaan kosteutta kestäviin ja paremmin vesihöyryä läpäiseviin materiaaleihin. Vanhimman osan wc-tilassa A005 on mikrobiperäinen haju, joka pääsee tilaan maaperästä viemäriputken läpiviennin kohdalta. Läpivienti tiivistetään ja tiivistämisen yhteydessä mahdolliset orgaaniset materiaalit poistetaan.

Vesikatolla havaittiin vuotokohtia koulun vanhassa ja uudessa osassa. Vanhan osan vuotokohdissa vettä on valunut ullakon läpi luokkien akustiikkalevyille. Uuden osan vuotokohdissa vettä on valunut ullakolle siten, että puhallusvillat ovat kastuneet pienillä alueilla. Puhallusvillojen alla on betoni, joka kestää kosteusrasitusta. Vesikatkon vuotokohdat tulee paikata kiireellisesti. Samalla eristemateriaalit vaihdetaan kastuneilta alueilta ja rakenteet kuivatetaan.

Ulkoseinä-, alapohja-, välipohja- ja yläpohjarakenteissa sekä hormeissa on vuotokohtia, joiden kautta pääsee sisätiloihin korvausilmaa hallitsemattomasti rakenteiden kautta. Korvausilma kuljettaa mukanaan maaperän ja eristekerrosten epäpuhtauksia ja hajuja, minkä vuoksi vuotokohdat on suositeltavaa tiivistää viimeistään, kun rakennus peruskorjataan. Vanhimman osan pohjakerroksessa ulkoseinien sisäpuolinen tiilimuuraus suositellaan ilmavuotojen vähentämiseksi tasoittamaan kuitusementtitasoihteella jo ennen peruskorjausta.

Ilmanvaihtojärjestelmä on kunnossa ja kanavisto puhdas. Lämmitysjärjestelmät, lämpöjohdot, käyttövesijohdot ja viemärit ovat kunnossa. Sähkötekniikan tärkeimmät korjaustoimenpiteet ovat läpivientien palotekninen tiivistäminen ja epäkuntoisten laitteiden uusiminen.

2017-04-13

LEPPÄKOSKEN KOULU

Sweco Asiantuntijapalvelut Oy on tehnyt Leppäkosken koulun uuteen ja vanhaan rakennukseen sisäilmastoteknisen korjaustarveselvityksen. Rakenteiden kosteusteknisen kuntotutkimuksen lisäksi tutkimukseen kuuluivat LVIS-laitteistojen kuntoarviot, putkiston kuntotutkimus ja rakenteiden sisältämien haitta-aineiden (asbesti, PAH-yhdisteet jne.) määrittäminen.

Tutkimuksen yhteydessä rakennusten sisäpinnat kartoitettiin pintakosteudenilmaisimella. Rakenteiden kosteudet selvitettiin porareikä- ja viiltokosteusmittauksin. Rakennusten vaipan ilmatiiviyys tutkittiin merkkiainekokein. Eri puolille rakennuksia tehtiin 26 tarkastusporausta ja rakenneavausta rakenteiden kunnan määrittämiseksi. Rakenneavauksista ja tarkastusreitistä otettiin mikrobinäytteitä. Ilmanvaihtojärjestelmien kuitulähteet ja kanaviston puhtaus tutkittiin aistinvaraisesti ja näytteiden avulla. Lämmitysjärjestelmien, sähkötekniikan ja putkiston kunto tutkittiin aistinvaraisesti ja kuvausten avulla.

Rakennusten kellarien ulkoseinärakenteissa on paikallisia kosteusteknisiä puutteita, sillä rakenne ei estä kosteuden siirtymistä seinään maaperästä. Maanpäällisten kerrosten ulkoseinät ovat hyväkuntoiset. Uuden rakennuksen ikkunat ovat uusimisen tarpeessa, vanhan rakennuksen puuikkunat suositellaan uusimaan viimeistään peruskorjauksen yhteydessä.

Alapohjarakenteet ovat pääosin kunnossa. Alapohjarakenteisiin aiheutuu kosteusrasitusta maaperästä. Alapohjarakenteet toimivat, kun pintamateriaalina on hyvin vesihöyryä läpäisevä pinnoite. Vanhan rakennuksen ensimmäisen kerroksen lattiarakenteen alustatilassa havaittiin mikrobiperäinen haju, jonka alkuperä on syytä selvittää tarkemmin.

Välipohjarakenteet ovat kuivia ja pääosin hyväkuntoisia. Uuden rakennuksen kaksoislaattarakenteissa välipohjissa on orgaanisia täyttömateriaaleja, jotka ovat paikoin mikrobivaurioituneet. Täyttömateriaalit suositellaan poistamaan viimeistään peruskorjauksen yhteydessä.

Yläpohjarakenteet ovat kunnossa. Vanhan rakennuksen ullakotiloissa havaittiin vuotojälkiä ja kosteutta. Vuotokohtat tulee korjata ja lämmöneristeet vaihtaa kastuneilta osin.

Ulkoseinä-, alapohja-, välipohja- ja yläpohjarakenteissa sekä hormeissa on vuotokohtia, joiden kautta pääsee sisätiloihin korvausilmaa hallitsemattomasti rakenteiden kautta. Korvausilma kuljettaa mukanaan maaperän ja eristekerrosten epäpuhtauksia ja hajuja, minkä vuoksi vuotokohtat on suositeltavaa tiivistää viimeistään, kun rakennus peruskorjataan. Vanhan rakennuksen ensimmäisen kerroksen lattianraja, lattian läpiviennit ja alustatilallisen lattiarakenteen tarkastusluukut tulee tiivistää jo ennen peruskorjausta.

Vanhan rakennuksen asuntojen rakenteita ei päästy tutkimaan kaikkialta.

Ilmanvaihtojärjestelmä on kunnossa ja kanavisto puhdas. Vanhan koulun terveydenhoitajan tilassa oleva ilmanvaihtolaite suositellaan tarkastamaan. Uuden rakennuksen ruokalan keittiön

ilmanvaihto aiheuttaa keittiöön liian voimakkaan alipaineen, minkä vuoksi keittiön ilmanvaihto tulee säätää. Lämmitysjärjestelmät, lämpöjohdot, käyttövesijohdot ja viemärit ovat pääosin kunnossa. Sähkötekniikkaan liittyvät tärkeimmät korjaustoimenpiteet ovat läpivientien palotekninen tiivistäminen ja epäkuntoisten sähkö- ja telekalusteiden uusiminen.

2 (2)

TIIVISTELMÄ
13.4.2017
2017-04-13

TERVAKOSKEN KOULU

Sweco Asiantuntijapalvelut Oy on tehnyt rakennukseen sisäilmastoteknisen korjaustarveselvityksen. Rakenteiden kosteusteknisen kuntotutkimuksen lisäksi tutkimukseen kuului myös rakennuksen LVIS-laitteiston kuntoarvio, putkiston kuntotutkimus sekä rakenteiden haitta-ainetutkimus (tutkimusselostus 3.4.2017).

Rakenteet olivat pääosin kuivia ja kunnossa. Kellarikerroksen alapohja oli osin kostea, kosteus on maaperästä kohoavaa kosteutta. Alapohjaan, portaikkoihin, ontelotiloihin ja välipohjiin on jätetty vanhoja muottilautoja ja rakennusjätettä. Rakenteet eivät ole täysin ilmatiiviitä, jolloin epäpuhtaudet pääsevät siirtymään sisäilmaan. Suositellaan, että viimeistään peruskorjauksen yhteydessä poistetaan kaikki vanhat muottilaudat ja orgaaniset aineet, tämän jälkeen lattiat uusitaan. Kellarikerroksen lattia uusitaan kosteutta läpäisevillä materiaaleilla. Suositellaan, että kaikki alapohjan, välipohjien ja ulkoseinien liittymät ja läpiviennit tiivistetään ilmatiiviiksi peruskorjauksen yhteydessä.

Rakennuksen julkisivu on huonossa kunnossa, ulkoseinien rappauksessa ja betonisissa räystäissä on näkyviä vaurioita, niiden kunto ja korjaustarve selvitetään erillisellä tutkimuksella. Paikoin sadevedet kastelevat sokkelia. Katoissa ei havaittu vesivuotoja ja ne ovat tyydyttävässä kunnossa, luokkasiiven katon kulkusillat tulisi uusida. Rakennuksen ikkunat on uusittu ja ne ovat hyvässä kunnossa.

Purkutoimenpiteissä, purkujätteen käsittelyssä ja loppusijoituksessa on huomioitava asbestia sisältävät materiaalit. Asbestia sisältävät alapohjan pikieriste, vinyylilaattojen alle jätetty musta liima, sekä vanhat putkieristeet.

Rakennusta palvelee 5 tuloilmakonetta. Kaikkien ilmanvaihtokoneiden käyttöikä on täyttynyt. Tuloilmakoneiden TK1, TK2, TK4 ja TK5 tuloilmasuodattimien nykyistä suodatustasoa ei pidetä riittävänä. Lumi pääsee ulkoilmasäleiköistä tuloilmakoneiden ulkoilmakammioihin. Eri tuloilmakoneiden tuloilmakanavissa todetut epäpuhtaudet viittaavat tuloilman suodatuksessa oleviin puutteisiin. Ilmanvaihtokanavat eivät ole välittömässä puhdistuksen tarpeessa. Viimeistään peruskorjauksessa kaikki ilmanvaihtokoneet uusitaan ja kanavat puhdistetaan. Suositellaan erilaisia huoltotoimenpiteitä ilmanvaihtokoneisiin ja kanaviin, jotta ne kestävät peruskorjaukseen saakka.

TERVAKOSKEN YHTEISKOULU

Sweco Asiantuntijapalvelut Oy on tehnyt rakennukseen sisäilmastoteknisen korjaustarveselvityksen. Rakenteiden kosteusteknisen kuntotutkimuksen lisäksi tutkimukseen kuului myös rakennuksen LVIS-laitteiston kuntoarvio, putkiston kuntotutkimus sekä rakenteiden haitta-ainetutkimus (tutkimusselostus 31.3.2017).

Rakennuksen A- ja B-osat on rakennettu vuonna 1955, C-osa vuonna 1960, D-osa 1965 ja E-osa vuonna 2006. Rakenteet olivat pääosin kuivia ja kunnossa. Vanhoissa putkikanaaleissa on mikrobivaurioitunutta muottilaudoitusta, B- ja C-osan rajan ja portaiden alustiloissa on rakennusjätettä. C-siiven sokkelin korkkieristeessä havaittiin mikrobikasvua, muut eristeet olivat kunnossa näytteenottokohdissa. Rakennusta on laajennettu useaan otteeseen, jolloin vanhoja ulkoseiniä on jätetty rakennuksen väliseiniksi. Vanhojen ulkoseinien mineraalivillaeristeet olivat analyysien perusteella kunnossa. B- ja D- siiven välisessä vanhassa ulkoseinässä on rakennusjätettä täynnä oleva ontelotila. Osissa välipohjia on ontelotiloja, ontelotiloissa on rakennusjätettä ja muottilaudoitusta. Yläpohjissa havaittiin paljon likaa ja jätteitä. Rakenteet eivät ole ilmatiiviitä, jolloin epäpuhtaudet voivat siirtyä ilmapuotojen mukana sisäilmaan. Suositellaan viimeistään peruskorjauksen yhteydessä poistamaan muottilaudoitukset, vaurioitunut korkkieriste ja ontelotilojen jätteet, sekä siivoamaan yläpohjatilat. Tämän jälkeen suositellaan tiivistämään rakenteet.

Purkutoimenpiteissä, purkujätteen käsittelyssä ja loppusijoituksessa on huomioitava asbestia ja PAH-yhdisteitä sisältävät materiaalit. Asbestia sisältävät musta liima ja alapohjan AP2c pikieriste sekä vanhat putkieristeet. PAH-yhdisteitä sisältävät alapohjat AP2 tervapaperi ja alapohjan pannuhuoneen pikieriste sekä C- ja D-osien yläpohjan tervapaperi. C-osan vesikaton maali sisältää lyijyä.

Rakennuksen julkisiwi on pääosin hyvässä kunnossa. Sokkelit ovat paikoin rapautuneet. A, B, C – ja D-siipien puuikkunat ovat vielä huoltokorjattavissa, ellei niitä uusita peruskorjauksen yhteydessä. Peltikate on tyydyttävässä kunnossa, lukuun ottamatta E-osaa, kate on hyvässä kunnossa. Suositellaan uusimaan kaikki vanhemmat ikkunat ja ulko-ovet, korjaamaan rappaukset ja huoltomaalaamaan vesikate.

Rakennusta palvelee 8 tuloilmakonetta. Rakennuksen tuloilmakoneiden tuloilmasuodattimien suodatustaso on riittävä. Tuloilmakoneiden sisäpinnoilla ei ole näkyvää mineraalivillaa, josta voisi irrota kuituja tuloilmaan. A-, B- ja C-osan ulkoilmasäleiköistä pääsee lunta ja vettä koneen sisään. Tuloilmakanavissa paikoin todetut epäpuhtaudet viittaavat siihen, että suodattimissa on ollut jossain vaiheessa ohivirtauksia tai epäpuhtaudet ovat voineet päästä kanavistoon on eri aikoina tehtyjen korjaus-, rakennus- ja tilamuutostöiden mukana. Tilakohtaisissa tulo- ja poistoilmavirroissa esiintyi paikoin epätasapainoa; tilakohtainen tuloilmavirta oli paikoin huomattavasti poistoilmavirtaa pienempi. C- ja E-osien tutkittavat tilat olivat keskimäärin ylipaineisia ulkoilmaan nähden. Suositellaan, että tuloilmakoneisen TK1, TK2, TK3, TK5 ja TK7 kanavisto puhdistetaan. Ulkoilmasäleiköt vaihdetaan paremmin vettä pitäviksi. B- ja D-siiven rajatilojen alakattojen yläpuoleiset tilat ovat täynnä pölyä, ne suositellaan puhdistettaviksi. Peruskorjauksen yhteydessä suositellaan uusittavan A, B, C ja D-osien ilmanvaihtokoneet ja kanavat.

TURENGIN KOULU

Sweco Asiantuntijapalvelut Oy on tehnyt rakennukseen sisäilmastoteknisen korjaustarveselvityksen. Rakenteiden kosteusteknisen kuntotutkimuksen lisäksi tutkimukseen kuului myös rakennuksen LVIS-laitteiston kuntoarvio, putkiston kuntotutkimus sekä rakenteiden haitta-ainetutkimus (tutkimusselostus 5.1.2017).

Koulurakennus koostuu neljästä osasta. Vanha osa (A-C-osat) on rakennettu vuonna 1954. Koulua on laajennettu D-osalla vuonna 1979. Alapohjarakenteet ovat maanvastaisia ja ne olivat pääosin kuivia. Paikoin kosteus nousee rakenteeseen maaperästä. Iltapäiväkerhon tilassa oli paikallinen kosteusvaurio lattiassa johtuen vesien valumisesta lavuaarin kautta lattialle. Tilan lattiapinnoite tulee uusia kosteusvaurioalueella. Rakenteissa on orgaanisia eristemateriaaleja, jotka ovat osin vaurioituneet. C-osan alapohjarakenne on kaksoislaatta, johon on jätetty muottilaudoitus. Vanhalla osalla on välipohjarakenteessa muottilaudoitus, joka oli paikoin mikrobivaurioitunut. D-osan välipohjarakenne on betonia, eikä siinä ole orgaanisia täyttömateriaaleja. Ulkoseinärakenteiden patterisyvennyksissä havaittiin vanhalla osalla paikoin eristemateriaaleissa mikrobivaurioita. A- ja D-osien väliseinänä on vanha ulkoseinä, jossa on eristeenä korkkia. Avauskohdassa havaittiin voimakasta PAH-yhdisteiden hajua. A-osan yläpohjan muottilaudoituksessa havaittiin lahovaurioita. Rakenteet eivät ole ilmatiiviitä, jolloin epäpuhtaudet voivat siirtyä ilmapuotojen mukana sisäilmaan. Suositellaan viimeistään peruskorjauksen yhteydessä poistamaan kaikki ala- ja välipohjien muottilaudoitukset ja täyttömateriaalit, vanhan ulkoseinän orgaaniset eristeet sekä ulkoseinien patterisyvennysten eristeet. Terveysthaittojen poistamiseksi suositellaan ennen peruskorjausta tiivistämään seinien ja lattian rakenneliittymät sekä läpiviennit vanhan osan oleskelutiloissa.

Purkutoimenpiteissä, purkujätteen käsittelyssä ja loppusijoituksessa on huomioitava asbestia ja PAH-yhdisteitä sisältävät materiaalit. Asbestia sisältävät A-osan alapohjan pikieriste, B-osan 3. kerroksen lattian keltaiset vanhat vinyylilaatat ja vanhat putkieristeet. PAH-yhdisteitä sisältävät A-osan alapohjan pikieriste ja ulkoseinän pikisively/tervapäähvi/korkkieriste sekä B- ja C-osien yläpohjan bitumikermi.

Tulo- ja poistoilmakanavat eivät ole puhdistuksen tarpeessa lukuunottamatta B-osan teknisiä tiloja palvelevien koneiden kanavistoja, jotka tulisi puhdistaa. Eri rakennusosissa on opetustiloja, joissa ilmanvaihto ei täytä nykyisiä määräyksiä. B-osan pohjakerroksen entisen asunnon ilmanvaihto on riittämätöntä ja ilmamääriä tulisi lisätä. Tilakohtaisissa tulo- ja poistoilmavirroissa esiintyi paikoin epätasapainoa, joten ilmavirrat tulisi säätää. Rakennuksen painesuhteet olivat kokonaisuutena tarkastellen tavanomaisia. Kaikki rakennuksen ilmanvaihtokoneet ja –kanavistot tulee uusia peruskorjauksen yhteydessä.

Peruskorjauksen yhteydessä uusitaan kaikki alkuperäiset ikkunat ja ulko-ovet, D-osan julkisivusaumaukset sekä asennetaan rakennuksen ympärille salaojat niiltä osin, kun niitä ei vielä ole asennettu. Lämmitysjärjestelmät, lämpöjohdot, käyttövesijohdot, viemärit ja osin sähkökeskukset ovat ikääntyneitä ja ne tulee uusia peruskorjauksen yhteydessä. Suositellaan lisäksi ulkoseinärakenteen lämmöneristävyyden parantamista esim. asentamalla julkisivuun uusi lämmöneristerappaus.

TURENGIN YHTEISKOULU

Sweco Asiantuntijapalvelut Oy on tehnyt rakennukseen sisäilmastoteknisen korjaustarveselvityksen. Rakenteiden kosteusteknisen kuntotutkimuksen lisäksi tutkimukseen kuului myös rakennuksen LVIS-laitteiston kuntoarvion, putkiston kuntotutkimuksen sekä rakenteiden haitta-ainetutkimuksen (tutkimusselostus 7.4.2017).

Rakenteet olivat pääosin kuivia ja kunnossa. Paikoin ulkoseinän ja välipohjan eristemateriaaleissa havaittiin mikrobikasvua. Rakenteet eivät ole täysin ilmatiiviitä, jolloin epäpuhtaudet pääsevät siirtymään eristetilasta tai maaperästä sisäilmaan. Rakennusta on laajennettu useaan otteeseen, jolloin vanhoja ulkoseiniä on jätetty rakennuksen väliseiniksi. Vanhojen ulkoseinien mineraalivillaeristeet olivat analyysien perusteella kunnossa. Sisäseinissä olevat vanhat ulkoseinän eristeet voivat sisältää epäpuhtauksia ja rakenteiden tulisi olla ilmatiiviitä. Sisäilmahaittojen poistamiseksi suositellaan C-osan tilojen 1.25, 1.27, 2.06 ja 2.09 välipohjien ja alatalin ulkoseinärakenteen tiivistämistä. Lisäksi A-osan kellarin varastotilassa olevat vaurioituneet väliseinän rakennusmateriaalit poistetaan. Vaurioituneet välipohjamateriaalit poistetaan viimeistään peruskorjauksen yhteydessä. Peruskorjauksen yhteydessä suositellaan kaikkien välipohjissa ja vanhoissa ulkoseinissä olevien eristemateriaalien poistoa sekä ulkoseinä-, yläpohja- ja alapohjarakenteet tiivistämään ilmatiiviiksi.

Purkutoimenpiteissä, purkujätteen käsittelyssä ja loppusijoituksessa on huomioitava asbestia ja PAH-yhdisteitä sisältävät materiaalit. Asbestia sisältävät vanhat vinyylilaatat (25 x 25 cm), musta liima, vanhat putkieristeet, reiällinen alakattolevy ja julkisivun lujalevyt. Julkisivun alkuperäisten ikkunoiden välissä oleva tervapaperi sisältää yli 150 mg/kg PAH-yhdisteitä.

Rakennuksen julkisivu on aistinvaraisesti arvioituina pääosin hyvässä kunnossa. Sokkelit ovat paikoin rapautuneet. Alkuperäiset puuikkunat, vesikate ja yläpohja ovat tyydyttävässä kunnossa rakennuksen A-C-osissa ja ne suositellaan uusittaviksi peruskorjauksen yhteydessä.

Rakennusta palvelee 6 tuloilmakonetta. Kaikkien asennettujen tuloilmakoneiden tuloilmasuodattimien nykyistä suodatustasoa pidetään riittävänä. Puutteita havaittiin konekohtaisesti suodattimien kiinnitysjärjestelmien tiiviydessä sekä lumen pääsystä raitisilmakammioihin. Lisäksi kolmessa tuloilmakoneessa (1TK, 5TK ja 6TK) havaittiin sisäpuolella käytetyn mineraalivillaeristettä. Eristeet olivat huonokuntoisia ja niistä saattaa irrota kuituja tuloilmaan. Tuloilmakoneiden sisäpuoliset äänieristeinä käytetyt mineraalivillaeristeet poistetaan ja koneiden sisäpuoliset äänieristeet uusitaan, minkä jälkeen tuloilmakanavat puhdistetaan. Kaikkien IV-koneiden tuloilmakoneiden ulkoilmasäleikkö vaihdetaan sellaiseksi, joka estää lumen ja veden kulkeutumista ilmanottoaukkoihin. Vuosina 1982 asennettujen tulo-/poistoilmakoneiden 1TK, 5TK, 6TK ja niiden palvelualueella palvelevien poistoilmakoneitten tekninen käyttöikä on täyttynyt. Lisäksi tuloilmakoneissa 1TK ja 6TK ei ole lainkaan lämmöntalteenottoa. Viimeistään peruskorjauksen yhteydessä suositellaan kaikkien ilmanvaihtokoneiden ja -kanavien uusimista lukuun ottamatta teknisen työn tiloja palvelevaa tulo/poistoilmakonetta TK9, joka on asennettu vuonna 2015.

**ALUSTAVAT LUONNOS
YLLÄPIDETTÄVÄT NELIÖT**

	Nykytilanne	Koulu- ja monitoimikeskus Tulevaisuuden tilanne	Koulutilat Tulevaisuuden tilanne
	Hum2	Hum2	Hum2
Harvialan koulu ja esiopetus	2 847	2 847	2 847
Heinäjoen koulu	723	-	-
Leppäkosken koulu ja esiopetus	2 116	2 116	2 116
Leppäkosken vanha koulu	714	-	-
Haukankallion koulu	sis	sis	-
Janakkalan lukio Tervakosken toimipiste	sis	sis	-
Janakkalan lukio Turengin toimipiste	sis	sis	-
Tanttalan koulu	382	-	-
Tarinmaan koulu	1 463	-	-
Tervakosken koulu	3 952	-	-
Tervakosken yhteiskoulu	4 651	-	-
Turengin koulu	7 061	-	-
Turengin yhteiskoulu	6 688	-	-
Viralan koulu	682	682	682
Vähikkälän koulu	562	562	562
Tervakosken koulu- ja monitoimikeskus		7 910	7 910
-opetus- ja terapia-allas		1 131	
-sisäliikuntahalli		2 280	
Turengin koulu- ja monitoimikeskus vaihe 1		6 160	6 160
-opetus- ja terapia-allas		1 131	
-musiikin opetustilat		130	
Turengin koulu- ja monitoimikeskus vaihe 2		5 350	5 350
Leppäkosken koulun laajennus		300	300
Nikkari I ja II	1 024	-	-
Nikkarin laajennus 2018-19	372	-	-
Musiikkiopisto -Pyhämäki	559	-	-
Uimahalli	1 455	-	-
Yhteensä	35 251	30 599	25 927

KOULUTILOISTA VÄHENEÄ	9 324	m2
------------------------------	--------------	-----------