

**Janakkalan kunta**

**Turenki**

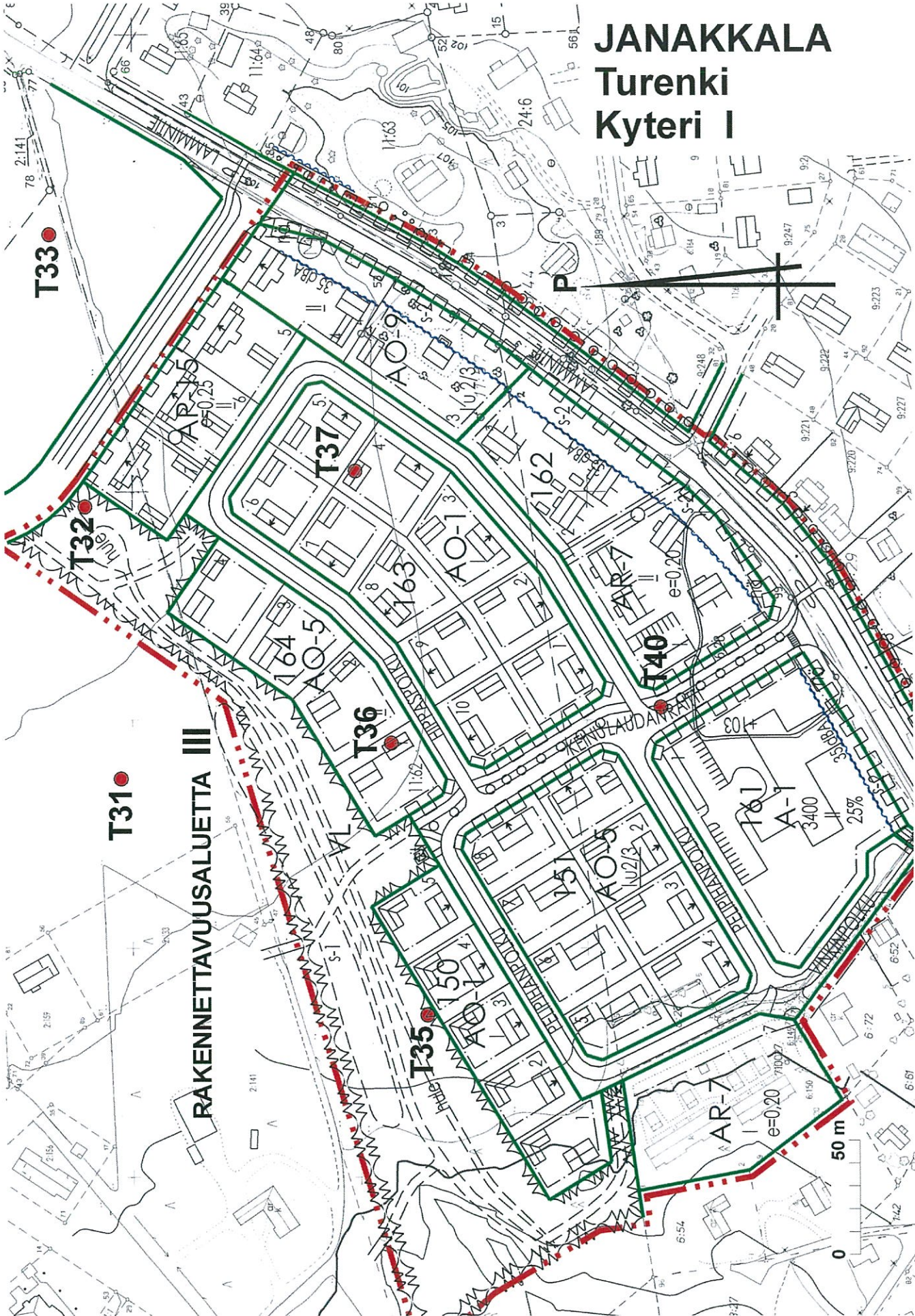
**Kyteri I rakennettavuusselvitys**

Sisältö

- Tutkimuspisteiden sijainti kaavakartalla
- Tutkimuspisteiden kairausdiagrammit, 7 kpl
- Rakennettavuusselvityksen tarkistus, Soilplan Oy 15.8.2011
  - o Kyteri I. koko alue on rakennettavuusselvityksen aluetta III.

# JANAKKALA

## Turenki Kyteri I



T33

T32

T31

RAKENNETAVUUSALUETTA III

T37

T36

T35

T40

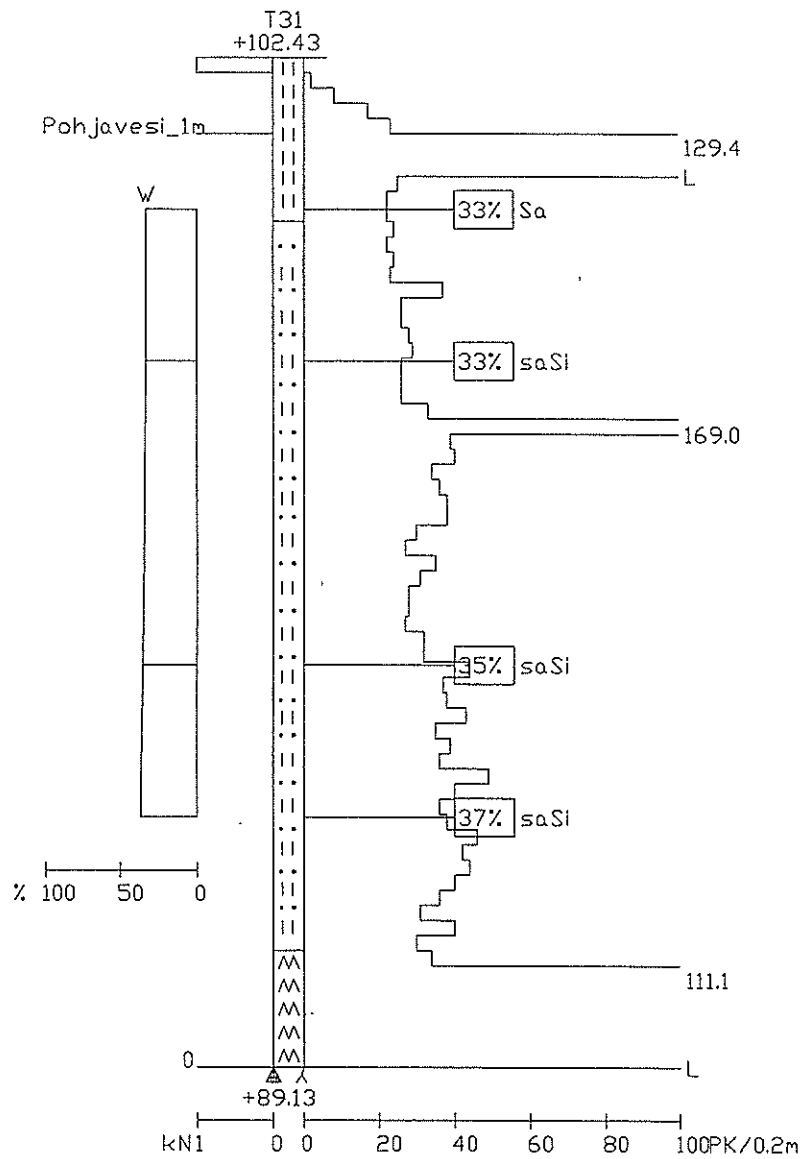
AR-7

50 m



73-7126  
T31

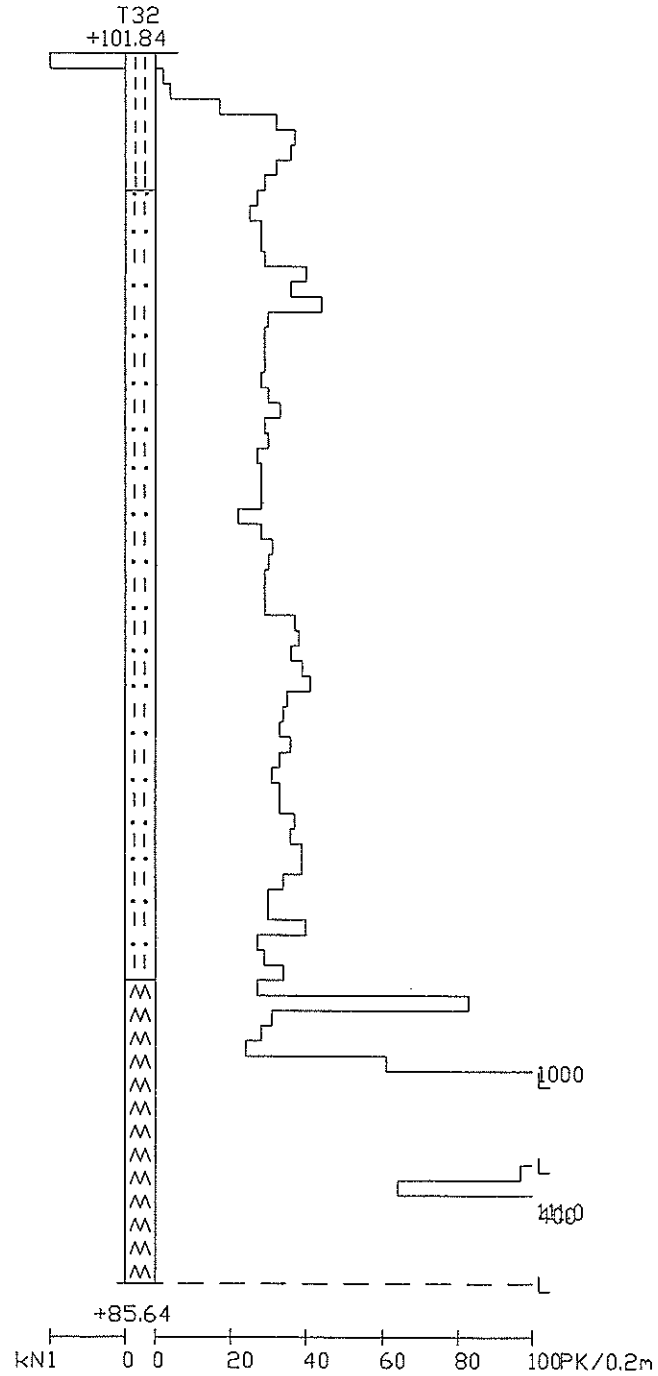
X=6757605.233  
Y=2536474.147



1: 100  
PA

73-7126  
T32

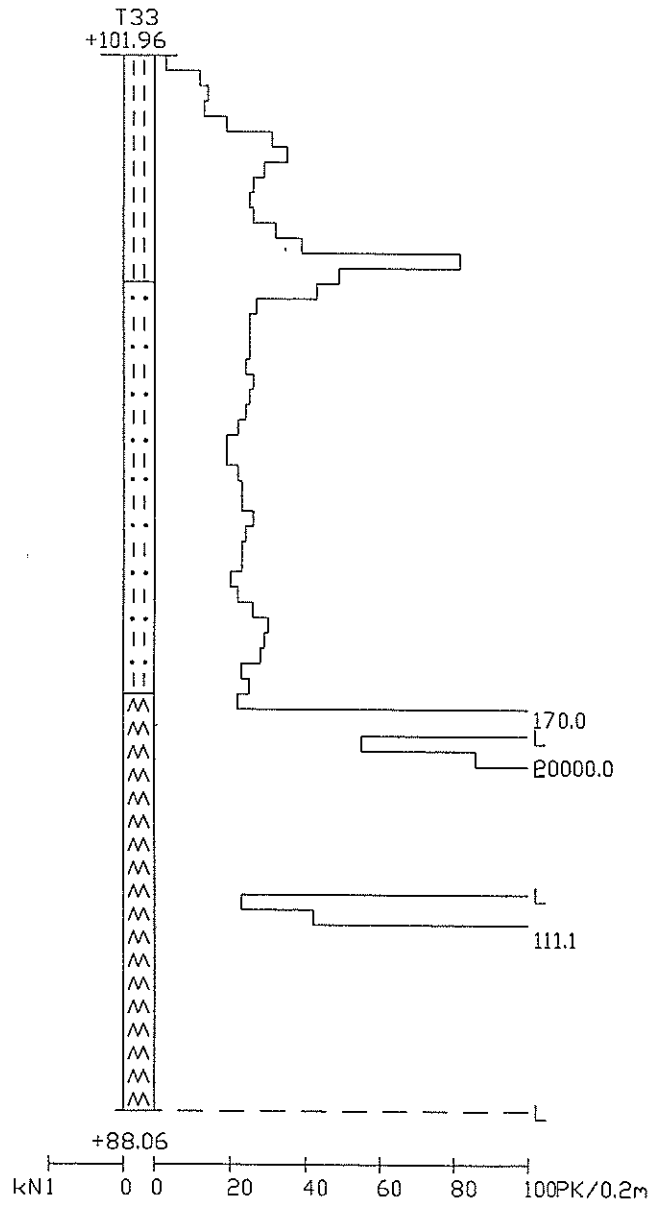
X=6757620.839  
Y=2536593.128



1: 100  
PA

73-7126  
T33

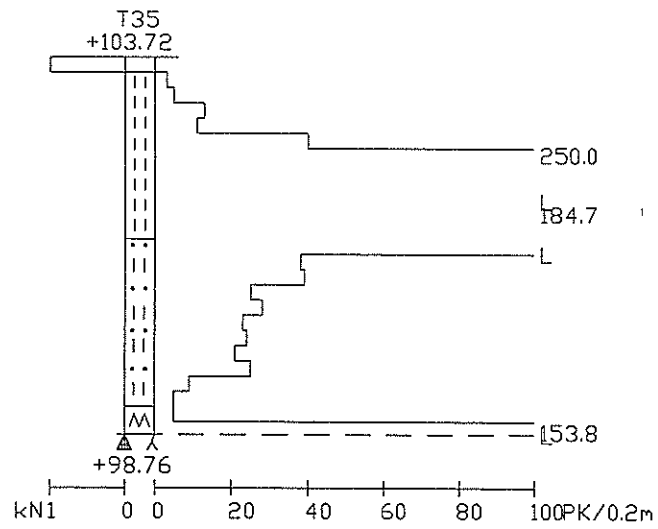
X=6757636.444  
Y=2536712.109



1: 100  
PA

73-7126  
T35

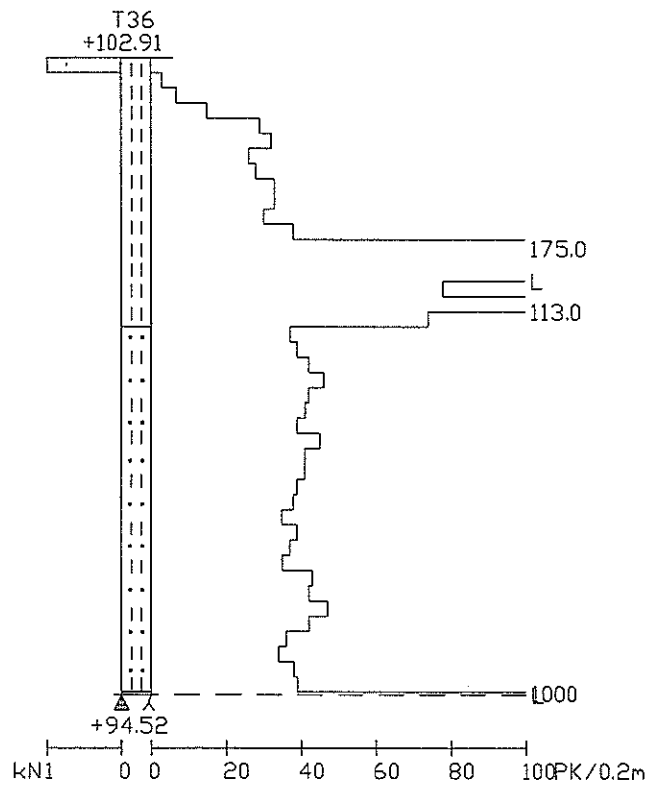
X=6757470.647  
Y=2536370.771



1: 100  
PA

73-7126  
T36

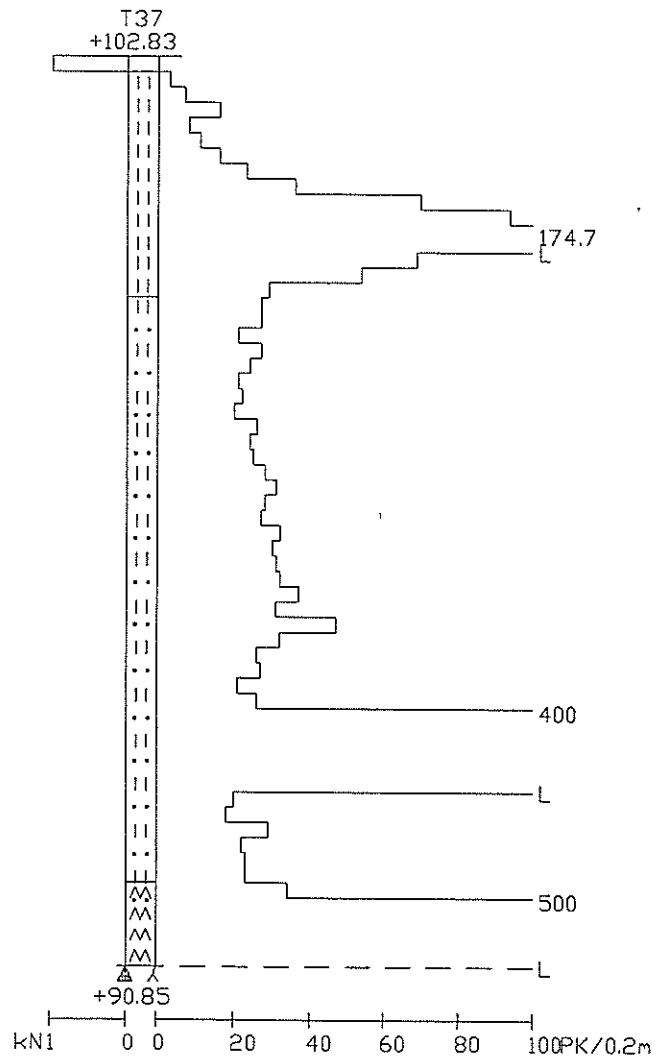
X=6757486.253  
Y=2536489.752



1: 100  
PA

73-7126  
T37

X=6757501.858  
Y=2536608.733

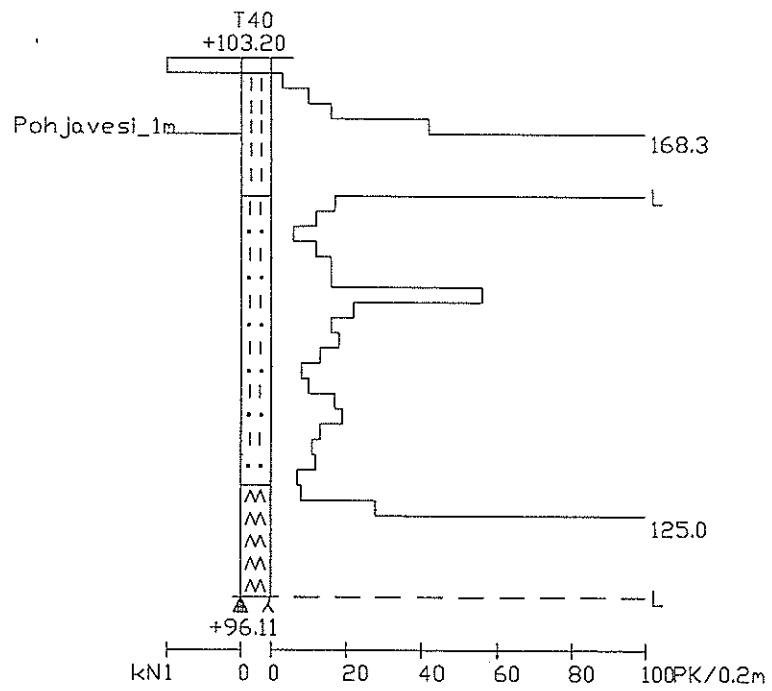


1: 100  
PA



73-7126  
T40

X=6757367.272  
Y=2536505.358



1: 100  
PA



3628

JANAKKALAN KUNTA

TURENKI ITÄINEN

RAKENNETTAVUUSSELVITYKSEN TARKISTUS

## TARKISTUSLAUSUNTO

## 1. TUTKIMUSKOHDDE JA TEHDYT TUTKIMUKSET

Olemme tarkistaneet Suomalainen Insinööritoimisto Oy/Geotek Oy:n 1.12.2003 tekemän rakennettavuusselvityksen osa-alueetta, jonka sijainti on esitetty rakennettavuusalueet kartassa 3628.

Osa-alue sijoittuu yllämainitun rakennettavuusselvityksen leikkausten C-C...J-J länsipäihin, piirustukset 073-7126-04...11.

Leikkauspiirustuksia kairaustulostuksineen ei ole tulostettu tämän tarkistustyön liitteeksi.

## 2. MAAPERÄ

Tarkasteltu osa-alue rajoittuu etelässä Lammintiehen (mt 292), lännessä Moision ja Kekanahton kaava-alueisiin, idässä Myllyojaan ja pohjoisessa Kyterinharjun helmaan. Alue on leveydeltään noin 300...400 m ja pituudeltaan noin kilometrin.

Tarkasteltu osa-alue on peltoa, jonka pinta viettää loivasti kaakkoon kohti Myllyojaa. Pääosalla aluetta pellon pinta on tasolla + 103.3...+ 101.3, aivan alueen pohjoispäässä pellon pinta kohoaa noin tasolta + 102.0 noin tasolle + 106.0.

Painokairausten perusteella pellon humuskerroksen alapuolella on noin 1,0...2,5 m vahvuinen kuivakuorikerros sitkeää savea/silttiä.

Ohuimmat kuivakuorikerrokset ( n. 0,6 m ) ja pehmeimmät perusmaan pintakerrokset on myllyojan reuna-alueella ( pisteet 15, 20 ja 30 ).

Kuivakuorikerroksen alapuolella on pehmeä savi-/silttikerros, jonka alapinta on noin 10...15 m syvyydessä pellon pinnasta. Silttikerroksen alapuolella on tiivis moreenikerros.

Kuivakuorikerroksen alapuolella perusmaan pehmeän silttikerroksen vesipitoisuus on ollut 30...35 %. Siipikairauksia ei tällä osa-alueella ole tehty. Lammintiestä etelään olevalla osa-alueella on kuivakuorikerroksen alapuolella todettu siipikairalla 50...70 kN/m<sup>2</sup> leikkauslujuuksia, kun painokairausten kairausvastukset ovat olleet vastaavat



kuin tällä osa-alueella, noin 10...14 pk/0,20 m.  
Maaperä on ylikonsolidoitunutta.

Pohjavedenpinta on havaittu kahdessa kairauspisteessä ( 24 ja 31 ) 1,0...1,4 m syvyydessä pellon pinnasta.

Maaperäolosuhteita on selvitetty tarkemmin aikaisemmin tehdyssä tutkimuksessa ( 073-7126 ).

### 3 RAKENNETTAVUUS

Tutkittu osa-alue on jaettu rakennettavuudeltaan kahteen alueeseen ( II ja III ), jotka on esitetty rakennettavuusalueet kartassa 3628.  
Alueiden numerointi on sama kuin aikaisemmin tehdyssä työssä.

#### Alue II

Alueella on 1,0...2,0 m vahvuinen kuivakuorikerros savea/silttiä, jonka alapuolella on 7...13 m vahvuinen kerros pehmeää savea/silttiä.

Alueelle voidaan rakentaa 1-2-kerroksisia omakotitaloja maanvaraisille anturaperustuksille.  
Geoteknisen kantavuuden arvona voidaan käyttää 120 kN/m<sup>2</sup>.

Maanalaisia kellareita ei pohjavedenpinnan sijainnin vuoksi tule rakentaa.

Alapohjat voidaan tehdä maanvaraisesti perusmaan savi-/silttikerroksen varaan karkeasta sorasta rakennetun täytön varaan.

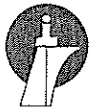
Täyttökerrosten alle tulee asentaa käyttöluokan N3 suodatin kangas.

Rakennusten perustukset on routasuojattava ja salaojitettava.

#### Alue III

Alueella on 0,6...2,5 m vahvuinen kuivakuorikerros savea/silttiä, jonka alapuolella on noin 10...15 m syvyyteen pellon pinnasta ulottuva pehmeä savi-/silttikerros.

Alueelle voidaan rakentaa 1-2-kerroksisia omakotitaloja maanvaraisille anturaperustuksille.  
Geoteknisen kantavuuden arvona voidaan käyttää pääosalla aluetta 120 kN/m<sup>2</sup> ja Myllyojan eteläosan reuna-alueella 80 kN/m<sup>2</sup>. Kantavuusalueiden rajaus esitetty rakennettavuusalueet kartassa 3628.



Maanalaisia kellareita ei pohjavedenpinnan sijainnin vuoksi tule rakentaa.

Alapohjat voidaan tehdä maanvaraisesti perusmaan savi-/silttikerroksen varaan karkeasta sorasta rakennetun täytön varaan.

Täyttökerrosten alle tulee asentaa käyttöluokan N3 suodatin kangas.


Rakennusten perustukset on routasuojattava ja salaojitettava.

3.1.

Muilta osin voidaan noudattaa aikaisemmin tehtyä rakennettavuusselvitystä.

Turengissa 15.8.2011

Insinööritoimisto Soilplan Oy

  
Hannu Ahlforss RI